

Los Miércoles del Archivo y la Biblioteca



Las revistas científicas y técnicas del siglo XIX y
primer tercio del siglo XX. Una puerta al
conocimiento especializado.



FUNDACIÓN DE LOS
FERROCARRILES
ESPAÑOLES



7 de noviembre de 2012
17:00 h.

Museo del Ferrocarril de Madrid
Paseo de las Delicias, 61
www.museodelferrocarril.org

*Las revistas científicas y técnicas del siglo XIX
y primer tercio del siglo XX: una puerta al
conocimiento especializado*



FUNDACIÓN DE LOS
FERROCARRILES
ESPAÑOLES



MUSEO DEL FERROCARRIL

- 1- Contexto general de la ciencia en el siglo XIX.***
- 2-Evolución de las revistas científicas y técnicas desde 1800 hasta 1936.***
- 3- Ilustración en las revistas científicas y técnicas.***
- 4-Las revistas de los ingenieros.***
- 5-La colección de revistas de la Biblioteca del Museo.***
- 6-Revistas de ciencia y tecnología.***

*Las revistas científicas y técnicas del siglo XIX
y primer tercio del siglo XX: una puerta al
conocimiento especializado*



FUNDACIÓN DE LOS
FERROCARRILES
ESPAÑOLES



MUSEO DEL FERROCARRIL

Contexto general de la ciencia en el s. XIX.

Nuevo contexto con la emergencia de la cultura de masas.

Exposiciones Universales, evento único y de impacto. Reflejado en los contenidos de muchas revistas. Acerca al público a las máquinas y también a algunos principios técnicos nuevos.

La técnica ya no es un medio para lograr el progreso social sino la medida del progreso.

La ciencia se imbuye en la vida cotidiana, los científicos se convierten en arquetipos.

Se desarrolla la idea de la ciencia como vehículo para la modernización, instrumento de progreso.

Entre 1850 y 1900 se configuran herramientas para divulgar las novedades científicas, especialmente a través de la prensa científica y técnica al que en el siglo XX se unirá el interés de los humanistas por estos temas.

*Las revistas científicas y técnicas del siglo XIX
y primer tercio del siglo XX: una puerta al
conocimiento especializado*



FUNDACIÓN DE LOS
FERROCARRILES
ESPAÑOLES



MUSEO DEL FERROCARRIL

Evolución de las revistas científicas y técnicas desde 1800 hasta 1936

El análisis de las revistas científicas y especializadas permite conocer la información de que disponían los científicos, técnicos e intelectuales.

Permite conocer cuando se inician los debates científicos que han determinado la evolución de las especialidades científicas.

Es un vehículo de expresión, intercambio, discusión y divulgación.

Para el público es un vehículo de aprendizaje e información.

Permite observar la concentración del conocimiento en diferentes temas.

Como se concentra la edición y por lo tanto el saber en determinadas zonas geográficas.

Permite conocer quiénes son los especialistas en una materia determinada.

Permite conocer las fuentes y bibliografía usada por los expertos.

*Las revistas científicas y técnicas del siglo XIX
y primer tercio del siglo XX: una puerta al
conocimiento especializado*



FUNDACIÓN DE LOS
FERROCARRILES
ESPAÑOLES



MUSEO DEL FERROCARRIL

Según un inventario bibliográfico realizado por Antonio Algaba entre el año 1760 y 1936 se editaron 1.520 revistas especializadas en España. Por el desarrollo de la industria editorial y por el aumento de la audiencia.

El crecimiento varía de acuerdo a factores sociales y políticos. En general el periodismo científico se inició con retraso con respecto a otros países europeos. (*Philosophical transactions of the Royal Society; Journal des Savans*)

Algaba establece varias etapas en el desarrollo histórico de las revistas especializadas.

Primer periodo: 1736-1808.

Aparecen las primeras publicaciones periódicas de la mano de instituciones o de intereses individuales.

Predominio de las publicaciones de divulgación científica general. Predominan algo más las revistas sobre medicina y salud.

-Periodo absolutista que explica el retraso editorial.

Se intentó acortar las distancias entre la producción científica nacional y extranjera.

*Las revistas científicas y técnicas del siglo XIX
y primer tercio del siglo XX: una puerta al
conocimiento especializado*



FUNDACIÓN DE LOS
FERROCARRILES
ESPAÑOLES



MUSEO DEL FERROCARRIL

-Segundo periodo, 1809-1833.

Periodo coincidente con la Guerra de la Independencia y el reinado de Fernando VII, decadencia de la producción científica.

Periodo de recesión en la publicación de revistas científicas

-Tercer periodo, 1834-1868

Reinado de Isabel II coincide con una recuperación de la actividad editorial científica.

Desarrollo de la prensa en general con la irrupción de la publicidad en las publicaciones, inversión en maquinaria y aparición de organizaciones empresariales.

Surgen comunidades intelectuales y científicas que sustentan las revistas especializadas.

Surge la costumbre de citar los trabajos anteriores.

*Las revistas científicas y técnicas del siglo XIX
y primer tercio del siglo XX: una puerta al
conocimiento especializado*



FUNDACIÓN DE LOS
FERROCARRILES
ESPAÑOLES



MUSEO DEL FERROCARRIL

-Cuarto periodo, 1869-1918

Final de siglo, despegue de la industria textil y metalúrgica, de la electricidad, del ferrocarril, de las obras públicas y de la agricultura. Aumento del número de publicaciones periódicas especializadas.

-Quinto periodo 1919-1936

Recuperación de la actividad científica y cultural, “edad de plata de la cultura española”. Se multiplicó el número de revistas en circulación. Las temáticas predominantes, medicina, agricultura y economía. Periodicidad mensual.

*Las revistas científicas y técnicas del siglo XIX
y primer tercio del siglo XX: una puerta al
conocimiento especializado*



FUNDACIÓN DE LOS
FERROCARRILES
ESPAÑOLES



MUSEO DEL FERROCARRIL

El estudio de los centros editoriales permite determinar las ciudades que actuaron como focos difusores de las ideas.

Concentración, Madrid capital más del cincuenta por ciento (centralismo y sede de organismos y adminsitraciones), Barcelona 25%, Zaragoza, Valencia y Sevilla.

También se editan publicaciones en español en ciudades extranjeras: por exilio y por la localización de empresas en el extranjero: *Revista Siemens; El progreso de la ingeniería.*

*Las revistas científicas y técnicas del siglo XIX
y primer tercio del siglo XX: una puerta al
conocimiento especializado*



FUNDACIÓN DE LOS
FERROCARRILES
ESPAÑOLES



MUSEO DEL FERROCARRIL

Denominación genérica fue publicaciones periódicas no diarias, la mitad tenían en el título la palabra revista: *“Revista ilustrada de banca, ferrocarriles, industria y seguros”*

Boletín: función informativa sobre las actividades de asociaciones o sociedades.

Gaceta: periódico de noticias y de organizaciones de carácter literario o científico. *“la Gaceta industrial, económica y científica consagrada al fomento de la industria nacional”*

Semanarios: hace alusión a la periodicidad. *“Semanario Industrial”*

Archivos: revistas especializadas dependientes de entidades y organizaciones.

La periodicidad, mensual, trimestral o anual. Aunque en muchas ocasiones no se hacía constar la periodicidad en la publicación.

-Inicialmente generalistas y algunas especialidades como la educación, la historia, la agricultura.

-Algunas ciudades se especializan en una materia, adquiriendo importancia en la divulgación de esa materia: Valencia-medicina, Zaragoza-ciencias; El Ferrol-naútica; Jerez de la Frontera-vitivinícola.

-Bibliografía y revista de prensa, traducciones de otros artículos. Fuente como repertorio bibliográfico.

Las revistas científicas y técnicas del siglo XIX y primer tercio del siglo XX: una puerta al conocimiento especializado



FUNDACIÓN DE LOS
FERROCARRILES
ESPAÑOLES



MUSEO DEL FERROCARRIL

Ilustración en las revistas científicas y técnicas.

Las revistas fueron el espejo del mundo, primero idealizándolo con los grabados y más tarde con la aparición de la fotografía. Las revistas son el paradigma de la ilustración informativa.

Semanario Pintoresco Español introductor del grabado en madera en nuestro país en 1836.

El grabado abrevia el tiempo de lectura, refresca la memoria, representa la realidad, fomenta el conocimiento y elimina el texto innecesario.

Fundamental el progreso de la técnica de la xilografía o grabado en madera.

La xilografía o grabado a la testa se desarrolla en España en los años treinta por influencia francesa.

*Las revistas científicas y técnicas del siglo XIX
y primer tercio del siglo XX: una puerta al
conocimiento especializado*



FUNDACIÓN DE LOS
FERROCARRILES
ESPAÑOLES



MUSEO DEL FERROCARRIL

La madera utilizada era la de boj.

Cortados transversalmente en piezas rectangulares de 2-3 cm. de grosor con 5-7 cm. de ancho. Se unían para formar placas. El trazado del dibujo se hacía en tinta china sobre una capa de blanco de España extendida como fondo sobre la placa.

El proceso tardaba tres semanas en una página completa, para evitarlo se crean cuerpos de grabadores. Trabajaban por partes que luego se unen. Los grabadores trabajaban sobre un dibujo previo, con la introducción de la fotografía se transfiere el dibujo al bloque de madera con técnicas fotográficas aplicando soluciones de sal y nitrato de plata.

Finales XIX técnica del fotograbado, permite reproducir originales mediante la fotografía. Técnicas como la fotolitografía o la cincografía.

Otra técnica aplicada fue la del huecograbado.

La primera aplicación directa de una fotografía como ilustración se publica en 1875 en el *New York Daily Graphic*

*Las revistas científicas y técnicas del siglo XIX
y primer tercio del siglo XX: una puerta al
conocimiento especializado*



FUNDACIÓN DE LOS
FERROCARRILES
ESPAÑOLES



MUSEO DEL FERROCARRIL

Las revistas de los ingenieros

S. XIX desarrollo de las obras públicas consolidación del importante papel de los ingenieros. Reflejo en revistas generales como la *Ilustración Española y Americana*.

Artículos y anuncios reflejan la idea de progreso que las grandes obras significan en la sociedad de la época.

Artículos predominan temas como el hierro como material constructivo y la construcción de puentes, faros, ferrocarriles y muelles y cargaderos de mineral.

Jean Michel Desvois y Eloy Fernández Clemente han realizado estudios.

Revistas de ingeniería publicadas en España:

1913: 6 títulos

1922: 32 títulos

1927: 28 títulos

Muchas son órganos de asociaciones de ingenieros cuyo objetivo es la información y defensa de los intereses profesionales.

Anales de la asociación de ingenieros industriales (1863)

Anuario de la Escuela especial de ingenieros de minas (1878)

Revistas de empresas y de organismos oficiales.

Atención a los anuncios como fuente para conocer productos y empresas.

*Las revistas científicas y técnicas del siglo XIX
y primer tercio del siglo XX: una puerta al
conocimiento especializado*



FUNDACIÓN DE LOS
FERROCARRILES
ESPAÑOLES



MUSEO DEL FERROCARRIL

Temas centrales:

- En 1833 la primera revista especializada en innovación tecnológica: *El tecnológico*.
- En los años cuarenta aparecen las primeras revistas en arquitectura e ingeniería y construcción.
- Entre 1869 y 1919 se editan revistas especializadas en innovaciones tecnológicas e inventos, atención a las patentes.
- En la década de los veinte aparecen nuevas materias, transporte por carretera, la publicidad, la radio o el teléfono.
- Reflejo de la importancia de los ingenieros a nivel político y económico es que se incluyen muchos artículos de economía política.
- Principio son revistas generales. *Madrid científico, Revista de agricultura, industria y comercio, Ingeniería*.
- Se publican revistas especializadas en cada una de las ramas de la ingeniería: industrial, montes, minas o caminos.

Las revistas científicas y técnicas del siglo XIX y primer tercio del siglo XX: una puerta al conocimiento especializado



FUNDACIÓN DE LOS
FERROCARRILES
ESPAÑOLES



MUSEO DEL FERROCARRIL

La colección de revistas de la biblioteca del Museo.

Comprende más de 3.000 títulos de publicaciones periódicas, de ellas 780 títulos ya no se publican.

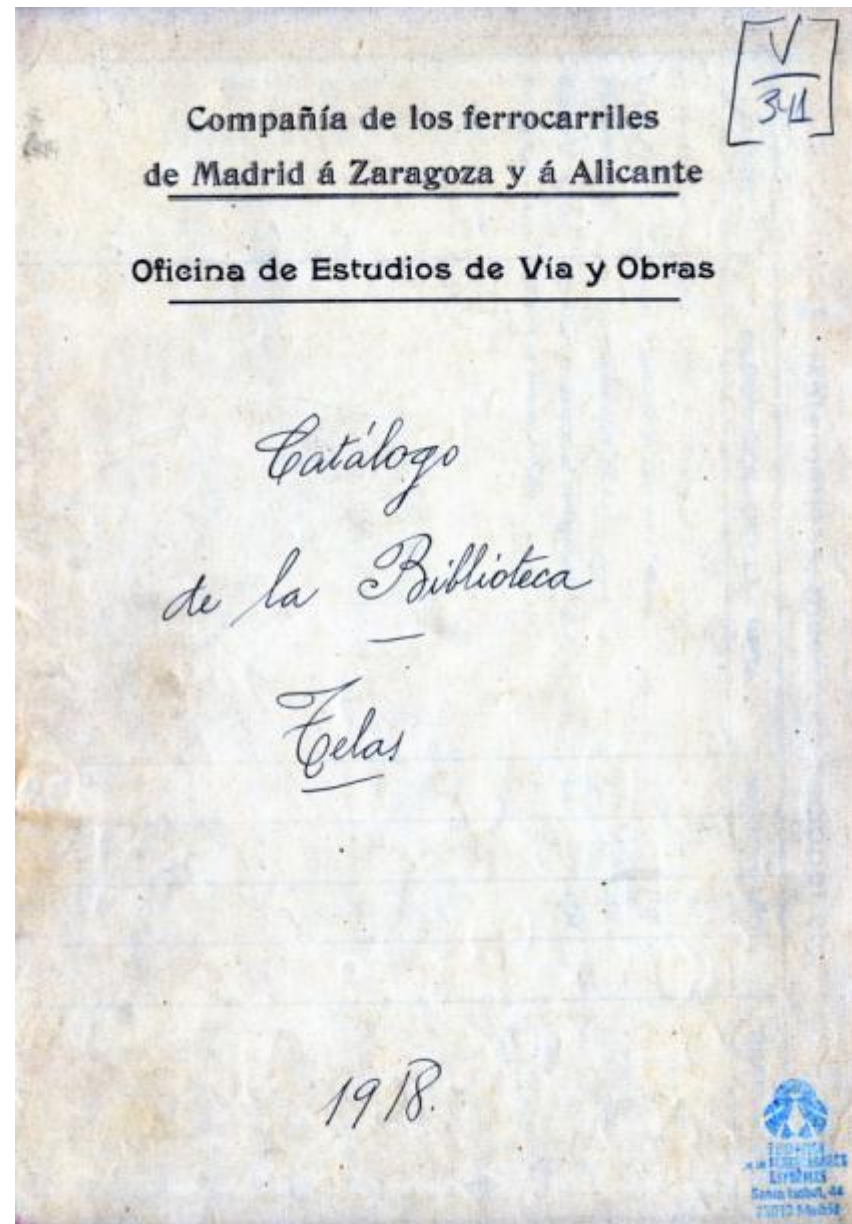
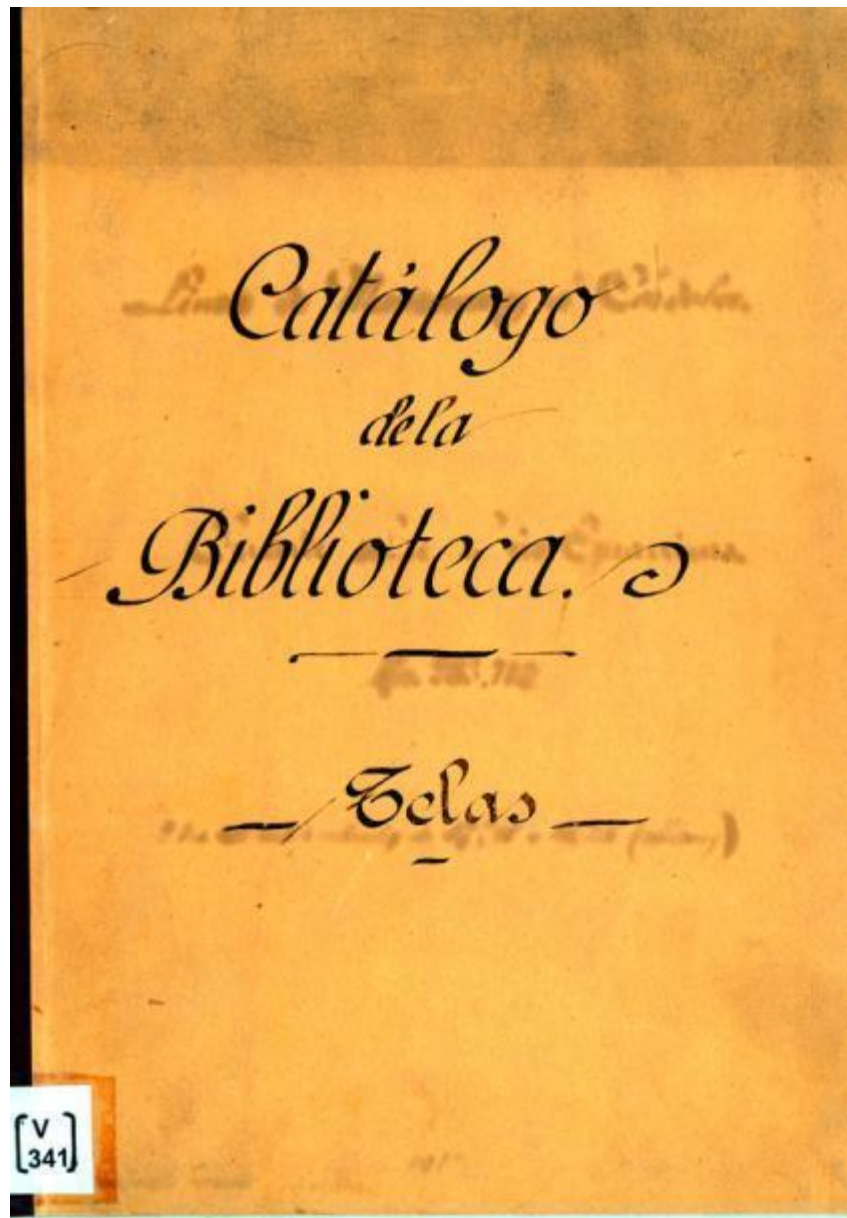
170 títulos se editan en la actualidad.

La colección conserva publicaciones en español, inglés, francés y alemán. Esta especializada en ferrocarriles pero también en transporte y temas afines: ingeniería, economía, sociología, legislación.

800 títulos son revistas del siglo XIX, el resto son del siglo XX y actuales.

Colección heredada de las antiguas bibliotecas de las compañías de ferrocarriles y de RENFE. Reflejo en los catálogos.

Representación de la hemeroteca de un equipo de ingenieros del siglo XX. Hay fuentes que lo corroboran: *Catálogos de bibliotecas de ministerios y de Escuelas de ingeniería*; *Bibliografías del anuario del Ferrocarril*; *Bibliografías de las revistas*.



XV - Revistas.

DESIGNACIÓN DE LA OBRA	AÑOS	TOMOS	OBSERVACIONES
<i>"Producción"</i>	<i>Años 1919</i>		
<i>Bulletin du Congrès international des chemins de fer</i>	<i>Años 1896 à 1914 (1^{er} semestre)</i>	47	
<i>Congrès international des chemins de fer</i>	<i>Comptes rendues - Bruxelles 1885</i>	2	
" " "	" " <i>Milán 1887</i>	3	
" " "	" " <i>Paris 1889</i>	3	
" " "	" " <i>Saint Petesbourg 1892</i>	4	
" " "	" " <i>Londres 1895</i>	4	
" " "	" " <i>Paris 1900</i>	6	
" " "	" " <i>Washington 1905</i>	3	
" " "	" " <i>Berna 1910</i>	3	
<i>Le Génie Civil</i>	<i>Años 1895-1897 a 1902 (My T)</i>	9	<i>Falta los 2^{os} semestres 1898 y 1899</i>
<i>Id</i>	<i>id 1906 a 1918; 1919</i>	28	
<i>Revista de Obras Públicas</i>	<i>id 1897 a 1919</i>	"	
<i>Reve de Metallurgie</i>	<i>id. 1919</i>		
<i>Revue générale des chemins de fer</i>	<i>id 1896 a 1914 (1^{er} Semestre)</i>	40	
<i>Revista de Arquitectura</i>	<i>id 1918 (Las modernas construcciones españolas)</i>	1	
<i>Rivista tecnica delle Ferrovie Italiane</i>	<i>id 1918-19</i>	4	
<i>Ingenieria Internacional</i>	<i>id. 1919</i>		
<i>Engineering News-Record</i>	<i>id. 1919</i>		
<i>Ass^{es} de docum^{tes} bibliog^{ras} (Bulletin de l')</i>	<i>id.</i>		

M. Z. A.

Servicio de Vía y Obras

CATÁLOGO DE LA BIBLIOTECA

— 1920 —

XV. - REVISTAS.

Bulletin de l'Association de documentation bibliographique. 1911 á 1920.

Bulletin du Congrès international des chemins de fer. 1896 á 1920.

Congrès international des chemins de fer. : Comptes rendues. Bruxelles 1885.

2 vol. ; Milán 1887. 3 vol. ; Paris 1889. 3 vol. ; Saint Petesbourg 1892.

4 vol. ; Londres 1895. 4 vol. ; Paris 1900. 6 vol. ; Washington 1905.

3 vol. ; Berna 1910. 3 vol.

Engineering News-Record. 1919-20.

Ingenieria Internacional 1919-20.

Le Génie Civil. 1895 ; 1897 á 1902 (Faltan los segundos semestres 1898-99)

Le Génie Civil. 1906 á 1920.

" Producción " 1919-20.

Proceedings of the American Society of Civil Engineers. 1920.

Railway Engineer. 1920.

Railway Signal Engineer. 1920.

Revista de Obras Públicas. 1897 á 1920.

Revista de Arquitectura. 1918. (Las modernas construcciones españolas)

Revue de Metallurgie. 1919-20.

Revue générale des chemins de fer. 1896 á 1920.

Rivista tecnica delle Ferrovie Italiane. 1918 á 1920.

Revue du Béton armé. 1919-1920



Ministerio de Obras Públicas •

SUBSECRETARIA

SECCION DE TÉCNICA GENERAL

Catálogo de la Biblioteca



JUNIO DE 1945

[V]
[190]

УДК
Виз. Общ.-Э. и Г. В.
БИБЛИОТЕКА

REVISTAS

REVISTA DE OBRAS PUBLICAS.
RECONSTRUCCION. (Dirección general de Regiones Devastadas).
CEMENTO Y HORMIGON.
REVISTA DE FORMACION Y DOCUMENTACION PROFESIONAL.
METALURGIA Y ELECTRICIDAD.
FERROCARRILES Y TRANVIAS.
INDUSTRIA.
DINA.
INGENIERIA NAVAL.
MINERIA Y METALURGIA.
EUCLIDES.
ION.
REVISTA DE AERONAUTICA.
ARTE Y HOGAR.
CORTIJOS Y RASCACIELOS.

ANUARIO DE FERROCARRILES

DE

POR

E. de la Torre

GACETA DE LOS CAMINOS DE HIERRO

FUNDADA EN 1876

SE PUBLICA TODOS LOS DOMINGOS

	3 años	6 meses	1 año
España.....	Pesetas 4 25	17 50	25 00
Portugal.....	Drs. 2	2 000	3 500
Otros países.....	Francos 4	"	90 00
El extranjero.....	Pesos 4	"	8 00
Numeros sueltos del año corriente..... 0,50 pías.			
Id. del año anterior..... 1,00 s			

ANUNCIOS

Oficiales, á 0,20 pesetas linea.—No oficiales, según tarifa, que se facilita en la Administración.—Comunicados á precios convencionales.

OFICINAS

Madrid: Plaza de San Nicolás, 7 y 9.
Lisboa: Rua de Loreto, 43.

Se reciben gratis ediciones de muestra

— 26 —

BIBLIOGRAFÍA

Periódicos principales y revistas relativos á ferrocarriles que se publican

ESPAÑA

Gaceta de los Caminos de Hierro de España y Portugal (semanal).—Madrid, Plaza de San Nicolás, 7 y 9.
El Agente Ferrucario Español (semanal).—Valencia, Piza
Los Transportes Ferreos.—Barcelona, Plaza de Tetuán, 4
La Revista ilustrada de las ferreas.—Madrid, San Bernar

PORTUGAL

Gazeta dos Caminhos de ferro de Portugal e Hespanha.—Loreto, 43, Lisboa.

FRANCIA

Journal des transports (semanal).—29, Rue de Londres, 19
Echo des Chemins de fer (L) (semanal).—Paris.
Moniteur des Chemins de fer et de la Navigation (sema
Paris.
Industrie (L), Journal de Chemins de fer, etc. (semanal).—
Avenir des Chemins de fer (L).—Paris.
Bulletin annoté des Chemins de fer en exploitation (cada 4
nos).—Paris.
Bulletin du Ministère des Travaux Publics (mensual).—
Correspondance des Chemins de fer.—Paris.
Journal des Chemins de fer, des Mines et de Travaux Pu
Paris.
Journal des Travaux Publics (bisemanal).—Paris.
Revue des Chemins de fer (L) (semanal).—Paris.
Revue générale des Chemins de fer (L) (mensual).—Paris.
Revue universelle des Chemins de fer (semanal).—Paris.
La voie étroite (mensual).—Paris.
La voie ferrée, Moniteur des transports, paraissant tous
dis.—Paris.

ALEMANIA

Zeitung des vereins deutscher Eisenbahnverwaltungen (*Go*
la Unión de administraciones de ferrocarriles alemanes).—

COLUMNAS PARA EDIFICIOS
MOLDAJES VARIOS
BRUTOS Y AFERRADOS

DIRECCIÓN TELEGRÁFICA:
PERIGORD-PARIS

— 27 —

Koch, redactor en jefe de dicha *Gaceta*, órgano de la *Assoc.*, que comprende: Alemania, Austria-Hungría, Países Bajos, Luxemburgo, Polonia rusa, Rumania y Bélgica.—Berlín.

AUSTRIA-HUNGRÍA

Zeitschrift für Eisenbahnen und Dampfeschiffahrt der österreichisch-ungarischen Monarchie (Redactor, Sr. Siegmund Soutenschein.—Se publica semanalmente desde 1868).—Año: 10 forines.—20 Mk., Viena.

ITALIA

Annuario des intérêts austro-italiens.—Bruselas.

Obras publicadas en España sobre ferrocarriles.

Diccionario de ferrocarriles, por D. Benito Viesote Garés. Idem id. publicado bajo la dirección de D. Pedro del Hincin. *Consultor Administrativo y Mercantil*, por D. Alfredo Hurtado.—Zaragoza.
Bibliotecas jurídicas de Ferrocarriles, los tomos publicados por D. Andrés Martín Gamero.—Madrid.

Obras de D. Eduardo Abastany, Ingeniero de Caminos, Canales y Puertos, Doctor en Ciencias e Ingeniero Jefe de la Construcción de la Compañía de Tarragona á Barcelona y Francia.

El Túnel de Argentera, Tratado de construcción de túneles, cuatro tomos de texto y cuatro de planos.

Medios para evitar la aglomeración de mercancías en las grandes estaciones, un tomo.

Frenos continuos, un tomo.

Enclavamiento, sistemas Saxby y Farner.

Mensura sobre las mejoras que, con arreglo á los adelantos modernos, y desde el punto de vista de la seguridad de la explotación, pueden introducirse en el material fijo y móvil, y en los sistemas de frenos y señales de los ferrocarriles españoles.

Estas obras se venden en las librerías de Verdagner, Rambla del Centro, 5, Barcelona y de Gutenberg, Principe, 16, Madrid.

Colección de tarifas, por D. Victor Gial, Jefe del Servicio Comercial de los Ferrocarriles de Tarragona á Barcelona y Francia.

La tarificación de los Caminos de Hierro y las tarifas de penetración, por M. G. Nuldeuzaire.—Barcelona 1903.

Los Ferrocarriles españoles, descripción de 1.500 millones y riesgo de perder marcha más.—Valencia 1888.

Notas para el plantamiento de los ferrocarriles secundarios.—San Sebastián 1890.

Ventajas de la vía estrecha, obra escrita en francés y traducida por D. Adolfo de Barroeta.—Madrid 1896.

Colección legislativa de Obras públicas y cuanto con estas se relaciona por D. Diego Gelle Alvarez, sobrestante segundo de Obras públicas; 2 tomos.—Madrid.

*Las revistas científicas y técnicas del siglo XIX
y primer tercio del siglo XX: una puerta al
conocimiento especializado*



FUNDACIÓN DE LOS
FERROCARRILES
ESPAÑOLES



MUSEO DEL FERROCARRIL

Revistas científicas de carácter general

La Nature. Revue des sciences et de leurs applications aus arts et a l'industrie.

Publicada desde el año 1873 en París. Semanal y de carácter divulgativo contiene artículos sobre temas diversos: biología, geografía, tecnología o ingeniería. Destaca especialmente por sus ilustraciones. Su estructura es una primera parte donde se incluyen los artículos monográficos y unas secciones fijas. Crónica, en la que se ofrecen noticias curiosas y de interés. Bibliografía, en la que se reseñan libros y revistas especializados; Academie des Sciences donde se ofrecen las noticias de esta Institución.

La revista cambió su título: ***La Nature science et progres.***

La colección de la Biblioteca Ferroviaria que perteneció a la Biblioteca de Vía y obras de la Compañía de Ferrocarriles de Madrid a Zaragoza y a Alicante.

Comprende: 1875; 1885-1886; 1888; 1890-1897; 1899

*Las revistas científicas y técnicas del siglo XIX
y primer tercio del siglo XX: una puerta al
conocimiento especializado*



FUNDACIÓN DE LOS
FERROCARRILES
ESPAÑOLES



MUSEO DEL FERROCARRIL

Madrid científico. Ciencias e industrias.

Editada entre los años 1897 y 1936 en Madrid. También se puede considerar una revista científica de divulgación

Esta dedicada a cuestiones técnicas y centrada sobre todo en la figura del ingeniero, como motor del cambio y de la revolución a través de la tecnología y la ciencia. A las traducciones de textos procedentes de otros países, se unían diversas colaboraciones de la mano de grandes personajes de la ingeniería y la técnica españolas. Se hace especial mención a la formación de personal. En los últimos números incluye una sección llamada el ingeniero en la que se incluyen los temas relacionados con la profesión del ingeniero mientras que el resto de la publicación contiene los artículos teóricos y de divulgación científico-técnica e industrial.

Durante sus últimos años de edición disminuyen drásticamente sus ilustraciones y fotografías Paulatinamente sus artículos se hicieron cada vez más rigurosos y hasta apasionados.

La Biblioteca ferroviaria solo posee el volumen del año 1935. Pero la revista está incluida en la Hemeroteca digital.

<http://hemerotecadigital.bne.es/details.vm?q=id:0001736341&lang=es>



LA NATURE

REVUE DES SCIENCES ET DE LEURS APPLICATIONS AUX ARTS ET A L'INDUSTRIE

JOURNAL HEBDOMADAIRE ILLUSTRÉ

CRÉÉ PAR M. LE MINISTRE DE L'INSTRUCTION PUBLIQUE D'UN CONGRÈS DE SCIENTIFILES ET INDUSTRIELS

RÉDACTEUR EN CHEF

GASTON TISSANDIER

ILLUSTRATIONS

ASSOCIÉS
MM. BONNAFOUX, FÉRAY, GILBERT, E. JULIENAT,
A. TERRANDER, etc.

SCIENTIFICS
MM. BLARDET, DETHMIG, MORSEU, SINGETON-VILLY,
PÉROT, etc.

TROISIÈME ANNÉE

1875

PREMIER SEMESTRE

PARIS

G. MASSON, ÉDITEUR
LIBRAIRE DE L'ACADÉMIE DE MÉDECINE
126, BOULEVARD SAINT-JERMAIN

C^o de F-C de M. Z. A.
BIBLIOTECA
VIA Y OBRAS



IFNI

Ocupación demorada. — El país y sus recursos. — Carga para el Tesoro. —
Conveniencia nacional.

España demoraba la ocupación del territorio que ahora llamamos Ifni, y que mucho tiempo se vino invocando con el nombre de Santa Cruz de Mar pequeña. Hace cincuenta años, unos cuantos españoles conocedores de las cuestiones hispano-africanas, entre los cuales descollaban Cánovas y Costa, consintieron en una sonada campaña de opinión ilustrada y de prensa periódica sobre la conveniencia de precisar dicho lugar geográfico, pertenencia histórica de España, y la oportunidad de ocuparle por modo efectivo. El consentimiento en la campaña por parte de Cánovas, entonces árbitro de la política española y el estadista más caracterizado de Europa en los asuntos marroquines, significaba autorización casi explícita. Sin embargo, aquello pasó y el asunto quedó como antes. Acaso se pretendió no más que recordar un derecho, dentro de la política internacional de Cánovas, de mantener el *status quo* en el imperio del Magreb; política que culminó en el Tratado de Madrid, como resultado de la Conferencia europea que aquel estadista convocó y presidió. Con Cánovas acabó la dirección española en la política del noroeste africano.

Después de la Gran Guerra dos hechos han contribuido a resucitar la cuestión de Ifni: el trazado de la ruta aérea de Europa a América del Sur, por la costa atlántica, entre Marruecos y Dakar, y una conveniencia de vecindad con el imperio francés de África. La ruta aérea africana impone aterrizajes más o menos normales y eventuales, o sea el establecimiento de aeródromos con las consiguientes instalaciones anejas, abasto, policía, etc. La mayor longitud del vuelo se efectúa sobre te-

rritorios de Francia o protegidos por Francia, y el resto sobre territorios de España o protegidos de España. En realidad, son tres territorios españoles, enclavados en el imperio francés: hacia el origen de la ruta, Larache y Alcazarquivir, extremo del pequeño Protectorado español en Marruecos, frontera con el gran Protectorado francés vecino; luego, la diminuta costa de Ifni, ya incrustada en el Protectorado francés; finalmente, la amplia costa de Río de Oro, envuelta por el Sáhara de Francia. Más allá, hasta Dakar, todo es tierra francesa del Senegal. Por el solo hecho de establecerse la ruta aérea, España no se decidió a ocupar Ifni. Sin duda, nuestros gobiernos poseían los informes geográficos y económicos hechos públicos más otros acaso reservados, y el territorio de Ifni siguió como hasta entonces, sin ocupar por nuestra Nación.

Entretanto, Francia ha intensificado gran labor colonizadora en sus antiguas colonias africanas, y la realiza amplia en Marruecos, extendiéndola a los lugares propicios del Sáhara. Pero al sur de Marruecos se encuentra con las tribus árabes del Sultán Azul. Este jefe, tegido de España, cuando le convenía burlar a las autoridades francesas se refugiaba en Ifni, donde faltaba toda autoridad. Tal abuso determinó el requerimiento de Francia para que España ocupara Ifni y se impusiera. Y, al fin, en la primavera de este año de 1934, España envió al coronel Capaz, hoy general, especializado en las arduas cuestiones habidas con las gentes del Rif, asistido del también especializado teniente Oro, hoy capitán, para que ocupasen Ifni y tomasen o propusiesen las medidas más inmediatas.

Ocupado el territorio con paz y brevedad,

Las revistas científicas y técnicas del siglo XIX y primer tercio del siglo XX: una puerta al conocimiento especializado



FUNDACIÓN DE LOS
FERROCARRILES
ESPAÑOLES



MUSEO DEL FERROCARRIL

La Ilustración Española y Americana.

Su subtítulo fue “periódico de ciencias, literatura, artes, industria y conocimientos útiles” El primer número salió en el año 1869, con periodicidad quincenal. La revista era continuación de el Museo Universal que publicó entre 1857 y 1869. Y seguía el modelo de las publicaciones francesas L’Illustracion o Le Monde Illustré. Se caracteriza por su gran formato y sus ilustraciones. El éxito principal de la revista fueron los grabados que contenía, especialmente aquellos realizados a doble página.

Sus contenidos se estructuran en diferentes secciones dirigidas por especialistas: “Crónica general”, “Nuestros grabados”, “Artículos científicos”, “Actualidad”, “Narraciones varias”, “Álbum poético”, “Libros” y “Publicidad”.

El periodo de esplendor de la revista coincidió con la aplicación del fotograbado, fue una de las primeras revistas que aplicó esta técnica en nuestro país. La revista se publicó hasta el 30 de diciembre de 1920.

La colección que se conserva en la Biblioteca Ferroviaria es reducida abarca desde 1879 hasta 1888, 1890 y 1893-1894.

Existen copias digitales en la Hemeroteca digital y en el Cervantes Virtual.

Las revistas científicas y técnicas del siglo XIX y primer tercio del siglo XX: una puerta al conocimiento especializado



FUNDACIÓN DE LOS
FERROCARRILES
ESPAÑOLES



MUSEO DEL FERROCARRIL

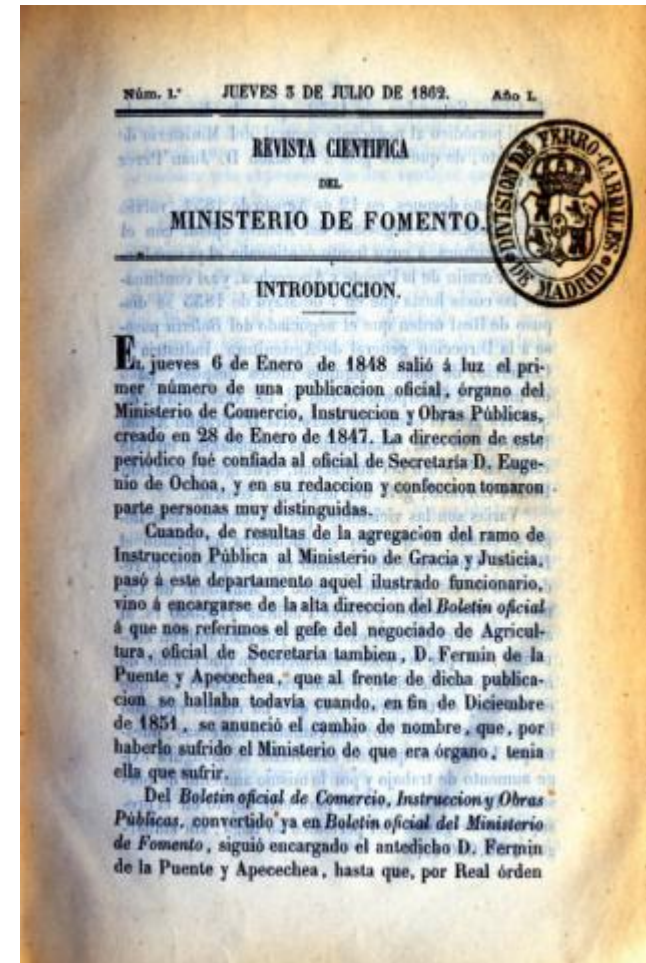
Revista Científica del Ministerio de Fomento

Editada por el Ministerio de Fomento. Es una Escisión del Boletín Oficial del Ministerio de Fomento que se editó desde el año 1848.

En el año 1862 se decide dividir la publicación en dos en la primera se recopila la legislación y noticias oficiales mientras que la revista “nace para tratar con amplitud, ora en el terreno de la Ciencia ora en el de la práctica adelantos y Descubrimientos de la industria, las ciencias y las Artes”.

Temas: Exposiciones universales, minería, empresas ferroviarias, agricultura.

Biblioteca Ferroviaria: Comprende: 1862; 1864.



*Las revistas científicas y técnicas del siglo XIX
y primer tercio del siglo XX: una puerta al
conocimiento especializado*



FUNDACIÓN DE LOS
FERROCARRILES
ESPAÑOLES



MUSEO DEL FERROCARRIL

Revistas de Ingeniería industrial

La Gaceta Industrial

Tiene como subtítulo Económica y científica consagrada al fomento de la industria nacional. Se empezó a editar en el año 1864 hasta 1890 dirigida por José Alcover, ingeniero industrial.

Los artículos técnicos se dedican a las novedades industriales, desde el punto de vista mecánico y a la promoción y defensa de la actividad industrial, desde el punto de vista económico, político y para la difusión de nuevas industrias, especialmente los ferrocarriles y la electricidad. Incluye secciones sobre patentes de invención, noticias diversas , bibliografía y una parte dedicada a los mercados industriales. Aunque incluye algunos grabados interesantes las ilustraciones son escasas.

La Biblioteca Ferroviaria posee una colección que comprende los años 1883-1884

LA GACETA INDUSTRIAL

P758

ECONÓMICA Y CIENTÍFICA

CONSRAGADA

AL FOMENTO DE LA INDUSTRIA NACIONAL

DIRECTOR

DON JOSÉ ALCOVER

INGENIERO INDUSTRIAL

C.^a de F. C. de M. Z. A.
BIBLIOTECA
VIA Y OBRAS

AÑO XIX-1883

MADRID

IMPRESA Y FUNDACION DE MANUEL TELLO
IMPRESOR DE CÁMARA DE S. M.
Isabel la Católica, 23
1883

Las revistas científicas y técnicas del siglo XIX y primer tercio del siglo XX: una puerta al conocimiento especializado



FUNDACIÓN DE LOS
FERROCARRILES
ESPAÑOLES



MUSEO DEL FERROCARRIL

El progreso de la ingeniería

Se trata de una revista técnica editada en español, alemán e inglés, cuya finalidad es dar cuenta de los últimos descubrimientos y progresos de la industria mecánica. Publicada por tres asociaciones técnicas alemanas (*Verein deutscher ingenieure; Verein deutscher eisenhüttenleute; Verband deutscher elektrotechniker*) instituye como filosofía de la publicación que la base económica de un pueblo se desarrolla sobre su industria y que son los ingenieros, industriales y comerciantes los encargados de llevar a cabo su desarrollo.

La revista dedica sus artículos a las grandes obras públicas, a los desarrollos en la maquinaria, con especial atención al material rodante ferroviario y a la electrificación. Junto a la parte teórica se incluye la sección de miscelánea y la de bibliografía.

La Biblioteca Ferroviaria posee una colección que comprende desde 1920 hasta 1930.

El Progreso de la Ingeniería

R E V I S T A M E N S U A L

REDACTADO POR EL «VEREIN DEUTSCHER INGENIEURE»
«VEREIN DEUTSCHER EISENHÜTTENLEUTE»
«VERBAND DEUTSCHER ELEKTROTECHNIKER»

ENERO

1920

Nº 1

INDICE:

Las obras de ensanche del puerto de Buenos Aires • Silos para la conservación de granos • Estación de ensayos de turbinas hidráulicas • Una instalación para sacrificar la malta • Grúas de pórtico • La construcción de los túneles de Berlín • Locomotoras eléctricas • Las redes eléctricas de alta tensión • La instalación eléctrica en el barco automóvil «Sekundus»

CASA EDITORA: AUSLANDVERLAG G·M·B·H
BERLIN SW19

*Las revistas científicas y técnicas del siglo XIX
y primer tercio del siglo XX: una puerta al
conocimiento especializado*



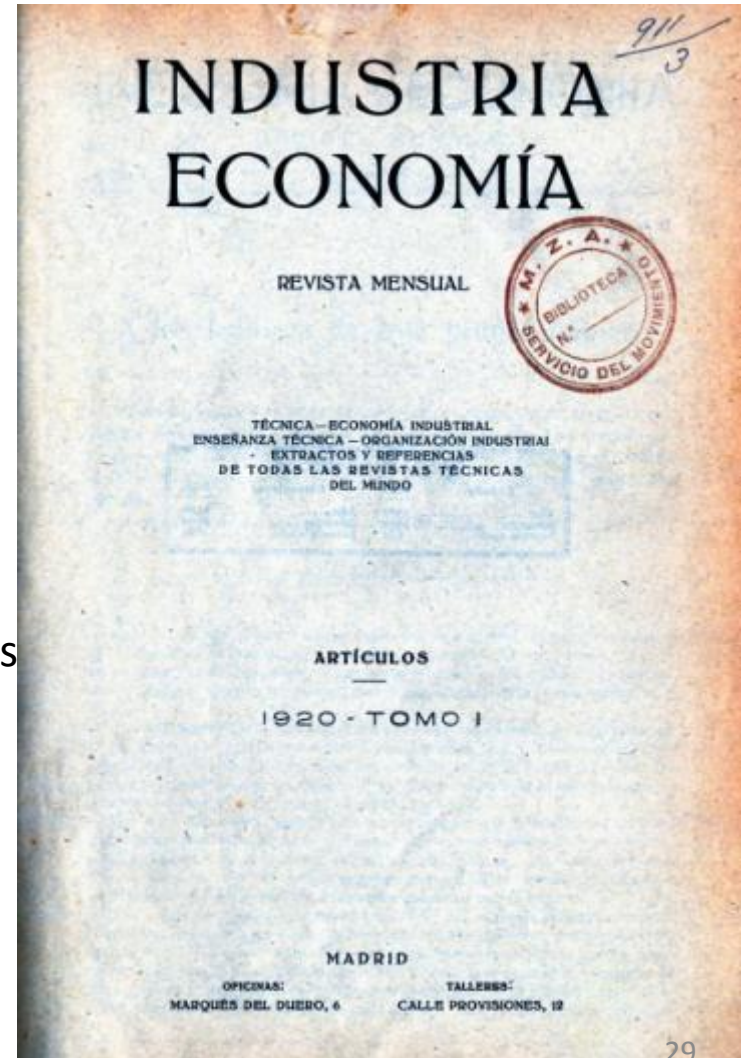
FUNDACIÓN DE LOS
FERROCARRILES
ESPAÑOLES



MUSEO DEL FERROCARRIL

Industria y economía : Revista mensual

Se trata de una publicación muy peculiar, editada por la Asociación General de Trabajadores Intelectuales. El primer número se publica en 1921 con el objetivo de defender la industria nacional. Las materias que trataba, las instalaciones industriales y su maquinaria, estadística industrial, economía nacional y la enseñanza profesional. La parte más significativa es un resumen de artículos técnicos publicados en revistas nacionales e internacionales, organizados por grandes temas: minas y metalurgia, construcciones, industrias mecánicas, eléctricas y químicas, transportes, Economía y enseñanza técnica. Comprende: 1921-1922



*Las revistas científicas y técnicas del siglo XIX
y primer tercio del siglo XX: una puerta al
conocimiento especializado*



Ingeniería internacional

Publicada en Nueva York, aunque escrita en castellano, entre los años 1919 y 1940.

Periodicidad mensual

Comprende: 1919-1920; 1922; 1940.

Traducción de artículos de autores internacionales, esta dirigida al público de Iberoamérica por lo que se incluye muchos trabajos sobre estos países, especialmente Argentina y México . Los temas fundamentales, industria y mecánica, minería, química, electricidad, ingeniería civil y comunicaciones.

Revista de Ingeniería Industrial.

Publicada por la Asociación Nacional de Ingenieros Industriales entre los años 1930 y 1935.

Índice de materias: Aeronáutica y automovilismo, Bibliografía, Conferencias y congresos, construcción, economía, editoriales, electricidad, ferrocarriles, mecánica, química industrial, racionalización industrial, varios



REVISTA DE INGENIERIA INDUSTRIAL

PUBLICADA POR LA ASOCIACION NACIONAL DE INGENIEROS INDUSTRIALES

PUBLICACIÓN MENSUAL

REDACCIÓN Y ADMINISTRACIÓN:

Cáceres, 12, bajo - - - Teléfono 98067

Número anual... / España: 450 pesetas

Extranjero: 2 pesetas oro

Inscripción anual... / España: 45 pesetas

Extranjero: 30 pesetas oro

Año 1930.

VOLUMEN I.

ÍNDICE GENERAL

POR ORDEN ALFABÉTICO DE MATERIAS

	Ses.	Pág.		Núm.	Pág.
AERONAUTICA Y AUTOMOVILISMO					
Carburador inyector Heley (Ei). de corriente descendente.....	8	28			
Motor de aceite pesado para el automovilismo (Un nuevo).—M. NORDBICK.....	4	9			
Motor Diesel (Ei) en la aviación.—C. O'DÓRIZ.....	2	11			
Pistón automático trifásico (Un).....	1	20			
Torne de anotar para aviones en St. Hubert (Canadá).....	3	22			
"R-101" (El aeroplano de).....	7	31			
BIBLIOGRAFIA					
ELECTRICIDAD					
David, Flavio.—"Manuel de selección radioeléctrica".....	4	36			
De Goolber, Edg.—"Pour bien comprendre la T. S. F.".....	4	36			
Kappes, E.—"Construcción de líneas de transporte y arte de distribución de energía eléctrica".....	7	38			
Kyur, Harben.—"Circuitos generales de energía eléctrica".....	2	40			
Lagros, L.—"Appareillage électrique".....	3	38			
Vignoux, H.—"L'électricité et ses applications".....	3	37			
FERROCARRILES					
Cotter, Félix.—"Construcción del servicio eléctrico ferroviario".....	7	38			
Habón, Silvio.—"La tracción por vapor en los ferrocarriles".....	3	37			
MATEMÁTICAS					
Durand, Georges.—"Pour comprendre la trigonométrie".....	4	36			
Robio Sanjain, Isidoro.—"Elementos de la teoría de momentos de inercia y cálculo de los mismos".....	6	38			
MECÁNICA					
Kenton, C.—"Construcciones de hornos automáticos".....	8	43			
Lacoux, Léon.—"Propriétés générales du machisme".....	4	36			
Poll, Cito.—"Mecánica general e aplicada".....	7	38			
Walbran, Peter J.—"The principles of structural mechanics".....	6	38			
MOTORES Y TURBINAS					
Bardis, René.—"Essai, régime et essai en point des moteurs d'automobiles et d'aviation".....	3	37			

AÑO I

NÚM. 1

Madrid

Mayo

1930

REVISTA DE INGENIERIA INDUSTRIAL

PUBLICADA POR LA ASOCIACION NACIONAL DE INGENIEROS INDUSTRIALES

Sobre la evaluación de los suministros de energía eléctrica por corriente alterna cuando el factor de potencia es menor que la unidad

Un procedimiento aproximado aplicable a los circuitos que producen deformación

Por JOSÉ MORILLO, Ingeniero Industrial (1).

Nada tan discutido ni tan discutible en el estado actual de la técnica de la electricidad como lo que se refiere a las condiciones en que se realizan los suministros de energía eléctrica por corriente alterna a los circuitos o instalaciones que, por una u otra causa, dan lugar a un factor de potencia menor que la unidad. Y el asunto tiene enorme importancia, porque no sólo presenta un gran interés técnico, sino que es de los que más pueden apasionar en la práctica, al depender de él el importe de la factura que el abonado debe satisfacer a la entidad que le suministra la energía.

Cada vez se generaliza más la facturación de la energía reactiva, y en esta facturación, indudablemente justa, se va un poco a ciegos, ya que no se está de acuerdo en la definición general de la citada cantidad, ni en su naturaleza, ni en la forma en que debe ser tomada en cuenta en cada caso y dada la dificultad de su medida fuera del régimen sinusoidal.

Consideremos primero aquellos circuitos en los que puede admitirse que, tanto la tensión como la intensidad de la corriente, varían según una función sinusoidal simple, es decir, el caso en que siendo sinusoidal la fuerza electromotriz aplicada, la naturaleza de los receptores es tal que no producen ninguna deformación en la curva de la intensidad y si, tan sólo, una diferencia de fase entre ambas funciones. O, dicho de otro modo, el caso en que, llamando

θ el ángulo que mide esta diferencia de fase, el factor de potencia es igual a $\cos \theta$.

Aun para este caso no existe el acuerdo en casi nada de lo que atañe a las cantidades llamadas potencia reactiva y energía reactiva. Se sostienen por autores de primera fila diferentes opiniones sobre la naturaleza de dichas cantidades, desde los que aseguran que es la misma que la de una potencia y una energía, hasta los que afirman que aquellas no son más que meras ficciones o expresiones matemáticas que no responden a ninguna realidad física, y se discuten los nombres en con los que deben ser designadas y las unidades que han de servir para medirlas.

Los partidarios de que lo que se denomina potencia reactiva, o sea la cantidad $V I \sin \theta$, obtiene el multiplicar por el valor eficaz de la tensión el valor $I \sin \theta$ y de la componente reactiva de la corriente, es de la misma naturaleza que una potencia, arguyen que, si bien es verdad que es nulo el valor medio de las potencias instantáneas de la componente reactiva durante un período, dicho valor no es nulo en cada instante. Además, las dos componentes activa y reactiva de una corriente $I \cos \theta$ e $I \sin \theta$ son, evidentemente, de la misma naturaleza, y ésta es la de una intensidad de corriente, ya que en cada instante la suma de los valores instantáneos de ambas componentes son los de la intensidad de la corriente que circula realmente por el circuito. Luego si no puede dudarse que multiplicando el valor eficaz de la componente activa por una tensión el producto $V I \cos \theta$ es una potencia, tampoco debe discutirse que

(1) Candidato de Electricidad y Electrotecnia de la Escuela Central de Ingenieros Industriales.

Las revistas científicas y técnicas del siglo XIX y primer tercio del siglo XX: una puerta al conocimiento especializado



FUNDACIÓN DE LOS
FERROCARRILES
ESPAÑOLES



MUSEO DEL FERROCARRIL

Anales de la Asociación de Ingenieros del Instituto Católico de Artes e Industrias.

Es la revista oficial de la Asociación tiene un carácter especializado y muy técnico sin ninguna vocación divulgativa,

Se edita con este títulos entre los años 1922-1939. Desde 1940 hasta la actualidad se llama Anales de Mecánica y Electricidad.

Dyna

Se empezó a publicar en el año 1926 por la Asociación de Ingenieros Industriales de Bilbao. Es una revista técnica pero de carácter profesional que sigue editándose en la actualidad.

Comprende: 1943-1988; (1989-1991); 1992-2002; (2003); 2004-2008

Proceedings of the American Society of Civil Engineers.

Publicada en Nueva York por la American Society of civil engineers — Su publicación se inicia en 1873 y es continuada en la actualidad por varias revistas editadas por la Asociación.

Comprende: 1920-1927.

*Las revistas científicas y técnicas del siglo XIX
y primer tercio del siglo XX: una puerta al
conocimiento especializado*



FUNDACIÓN DE LOS
FERROCARRILES
ESPAÑOLES



MUSEO DEL FERROCARRIL

Le Genie Civil. Revue Générale des Industries Françaises et Étrangères.

Fundada en el año 1880 como en el caso de las revistas españolas de este tipo su objetivo es la divulgación de las nuevas industrias y maquinarias que surgen en el siglo XIX. Su aceptación popular hace que se convierta en un vehículo de difusión no sólo de las nuevas tecnologías sino también de una forma de entender la economía nacional. Por ello la revista contiene numerosos artículos sobre economía política lo cual hace de ella una fuente para el estudio de la técnica pero también para la historia económica e industrial. El objetivo de los ingenieros que dirigían y publicaban en la revista era el Fomento del desarrollo en el país.

El esquema de este tipo de revistas es similar en casi todos los países y destaca por la cantidad y calidad de los grabados que se incluyen.

Es una de las decanas de las revistas francesas de ingeniería ya que continua editándose en la actualidad.

Biblioteca Ferroviaria Comprende: 1880-1940; (1948); 1949-72; (1973). Nº especial del cincuentenario en 1930.

LE GÉNIE CIVIL

REVUE GÉNÉRALE

DES INDUSTRIES FRANÇAISES ET ÉTRANGÈRES

INDUSTRIE — TRAVAUX PUBLICS — AGRICULTURE — ARCHITECTURE — HYGIÈNE

ÉCONOMIE POLITIQUE — SCIENCES — ARTS

TOME PREMIER

1880-1881

ADMINISTRATION & RÉDACTION

6, rue de la Chaussée d'Antin, 6

PARIS

Tome I. — P. 1.

1^{er} Novembre 1880.

LE GÉNIE CIVIL

SOMMAIRE. — I. À nos lecteurs, par le COMITÉ D'ADMINISTRATION. — Les questions économiques dans l'industrie, par M. LECOMTE, de l'Institut. — Les brevets dans le Génie civil, par M. HENRI. — La construction et l'habitation des classes de la, par M. L. BOUTIER. — Quelques mots sur le bassin houiller de la Wampflin, par M. DUMAS. — De l'utilité de l'Éclair, par M. DEBOUT. — Association française pour l'avancement des sciences : le Congrès de Zurich. — INSTRUCTIONS ET CORRESPONDANCES. — CHRONIQUE.

Société savante. — Académie des sciences. — Société d'enseignement. — Société des Ingénieurs civils. — REVUE GÉNÉRALE. — Lignes récemment publiées. — II. — REVUE DE LA SOCIÉTÉ ANONYME. — Chronique de l'industrie, par M. A. TARDU. — Jurisprudence française et étrangère, par M. A. TARDU. — Brevets d'invention. — III. — DOCUMENTS ADMINISTRATIFS ET COMMERCIAUX. — Actes administratifs. — Formations et dissolutions de sociétés, adjudications. — Brevets commerciaux. — Revue des états industriels.

À NOS LECTEURS

En vous présentant le Génie Civil, revue fondée par plus de cinq cents ingénieurs ou industriels, nous vous ferons l'honneur de cette création et l'espoir des diverses phases parcourues entre l'idée et sa réalisation.

Il y a un an, l'Étude Centrale célébrait son cinquantième. Le souvenir de cette réunion restera toujours vivant parmi ceux qui y ont assisté ; mais il serait de la constater par une fondation durable. Un sentiment immédiat se manifesta : le désir unanime de tenir en communication permanente, à l'aide d'un organe qui rachèterait les distances, rapprocherait les esprits, grouperait les études souvent ignorées des uns et des autres, et constituerait ainsi une sorte de réunion périodique des travaux intellectuels ou souvent précis de leur production ; il se formerait en même temps un lien de plus entre les ingénieurs déjà arrivés et les jeunes camarades, leurs futurs collaborateurs.

La pensée était juste, généreuse, elle répondait à un besoin. On peut dire que ce jour-là vint au monde, à son honneur, un Journal ou Revue générale industrielle, quel qu'en fût le titre ; on ne pouvait lui donner un meilleur nom que celui de Génie Civil, car il avait pour auteurs de brillants ingénieurs affirmés par cinquante ans de services dans toutes les branches des sciences appliquées.

Les fondateurs de l'œuvre avaient nommé le Comité, chargé par eux de ses idées et exécution, fut conduit à étendre le premier programme et tout d'abord à faire acte de libéralisme en admettant tout ingénieur français ou étranger, sorti ou non d'une École et, en général, tout homme de science ou d'étude, Architecte, Économiste, Industriel, etc., qui voudrait bien apporter sa pierre à l'édifice.

Cette pensée plus large, dégagée de toute apparence de coteries, de tout intérêt privé, reçut la haute approbation de l'illustre savant M. L.-S. Dumas, Secrétaire perpétuel de l'Académie des sciences, dont le Comité tint à honneur de rechercher les précieux conseils.

Le Comité d'administration, nommé par l'Assemblée générale constitutive de la Société anonyme du Journal, est à leur de nombreuses séances pour satisfaire à son important mandat.

Il est donc, l'œuvre était opportune, désignée, attendue ; mais elle n'était pas exempte de difficultés. Nous ne vous parlerons pas des tâtonnements indispensables de toute création ; nous avons pris le temps nécessaire à une bonne préparation et, si nous espérons la parole, c'est surtout en nous appuyant sur nos collègues du Comité de Rédaction ; leur attention nous a été précieuse, nous les en remercions cordialement. Nous comptons sur leurs travaux spéciaux et sur leur contrôle éclairé pour donner à notre Revue le niveau élevé que nous ambitionnons pour elle.

Le premier numéro qui paraît aujourd'hui, nous dispense d'une longue description quant à la forme adoptée. La partie la plus importante est réservée aux Études générales, sur toutes les questions indiquées dans notre programme ; lorsque le sujet le

comportera, des gravures intéressantes ou des planches de dessin accompagneront le texte.

Nous signalerons tout ce que nous trouverons de saillant dans les journaux étrangers en ayant soin de toujours indiquer les sources ; nous donnerons ainsi le moyen de recourir, s'il y a lieu, au document original.

Pour notre Correspondance dans les principales centres industriels de France et de l'étranger, nous possédons dès à présent des ressources de commodité et de confidentialité qui procureront au Journal les informations les plus rapides et les plus certaines.

Dans des Articles Bibliographiques, consciencieusement rédigés, nous ferons connaître les livres nouveaux qui nous sont communiés et nous donnerons le titre des ouvrages récents, ayant trait à l'Art de l'Ingénieur ou à l'Industrie.

Sous le titre de Documents administratifs et commerciaux seront réunies les actes officiels qui intéressent le génie civil, les concours et adjudications, les formations et dissolutions de sociétés industrielles, des appréciations raisonnées sur l'état des marchés français et étrangers, notamment sur ce qui concerne les mines, la métallurgie, les métaux et autres matières premières ; enfin une note des valeurs industrielles avec l'indication de leur revenu.

Nous avons affecté une partie spéciale à la Propriété industrielle, qui se lie aujourd'hui d'un manière si intime à la pratique de l'industrie. Des articles de Jurisprudence française et étrangère en matière industrielle, brevets, contrefaçons, etc., viendront compléter ces renseignements étendus de notre journal.

Le Génie Civil recherchera le Progrès sous toutes ses formes, il le trouvera, grâce au concours dévoué de ses fondateurs et de ses futurs adhérents auxquels il fait un appel constant.

Nous tenons à rappeler au tournaient quel est le caractère de notre œuvre, et quelle licence nous avons essayé de combler.

À notre époque de rénovations incessantes dans les idées reçues et dans les procédés de fabrication usités, les ouvrages de Technologie dogmatique ne répondent plus aux besoins du jour ; à peine ont-ils paru que le mouvement progressif les a déjà dépassés, et ils sont constamment à reléguer.

La Métallurgie, par exemple, suit dans toute son intensité une série de perturbations imprévues dans les pratiques que l'on croyait le mieux assurées. La Physique, la Chimie, la Mécanique, comme sciences pures ou appliquées, sont soumises à ce travail de rénovation qui produit tant de résultats inattendus. Le Journal, sans cesse en quête des faits accomplis d'hier et de ceux qui vont s'accomplir demain, est seul en mesure de satisfaire par son actualité aux nécessités du temps présent.

Une Revue périodique, indépendante, impartiale et complète n'aient que possible renseigner l'industrie à l'étranger sur tout ce qui touche à ses intérêts vitaux, sur de quelle part à chaque instant obtenir de l'ancien Record de la Science et de la Pratique.

Le Comité d'Administration.

Las revistas científicas y técnicas del siglo XIX y primer tercio del siglo XX: una puerta al conocimiento especializado



FUNDACIÓN DE LOS
FERROCARRILES
ESPAÑOLES



MUSEO DEL FERROCARRIL

Revistas de ingeniería mecánica eminentemente técnicas. Caracterizadas por los artículos sobre diferentes máquinas e inventos y sobre todo por las ilustraciones y grabados que contienen.

Revue de mecanique.

1897-1909. — [Paris](#) : [Dunod](#). — Mensual

Comprende: 1897-1899; 1902-1909. Índice 1897-1909.

Portefeuille des Conducteurs des Ponts et Chaussees et des Garde-Mines. — 1857-1859. Cercle des Conducteurs des Ponts et Chaussees et des Garde Mines

Portefeuille des machines de l'outillage et du materiel relatifs a la construction, aux chemins de fer, aux routes, aux mines, a la navigation, a la telegraphie, etc. . . . / C. A. Oppermann. — 1858-1868. — París ; Dunod. Periodicidad semanal
Comprende: 1858-1859; 1866; 1868.

Las revistas científicas y técnicas del siglo XIX y primer tercio del siglo XX: una puerta al conocimiento especializado



FUNDACIÓN DE LOS
FERROCARRILES
ESPAÑOLES



MUSEO DEL FERROCARRIL

Revistas de Construcción

Anales de la construcción y de la industria

El primer número salió el 10 de abril de 1876 dirigida por Eduardo Saavedra. En 1878 se presentó la revista en la Exposición Universal de París donde se le concedió una medalla de oro.

La publicación tenía varias secciones fijas: artículos, noticias, bibliografía o revista bibliográfica, sección oficial.

La sección bibliográfica cita 170 títulos de revistas especializadas, 92 extranjeros y 78 nacionales.

Los títulos citados son: *“Revista popular de conocimientos útiles”*, *“La Gaceta industrial”*, *“Revista de obras públicas”*, *“Revista minera”*, *El porvenir de la industria”*, *Gaceta de los Caminos de Hierro”*, *“La Gaceta de la industria”*.

Los títulos extranjeros: *The Scientific American*, *Railways news*, *La lumière électrique* o *Annales des ponts et chaussées*.

Dejo de publicarse en el año 1890.

La Biblioteca Ferroviaria posee una colección que comprende 1876-1878; 1881-1882; 1884; 1885; 1888; 1889.

ANALES

DE LA

CONSTRUCCION Y DE LA INDUSTRIA.

AÑO I.

Madrid 10 de Abril de 1876.

NÚM. 1.º

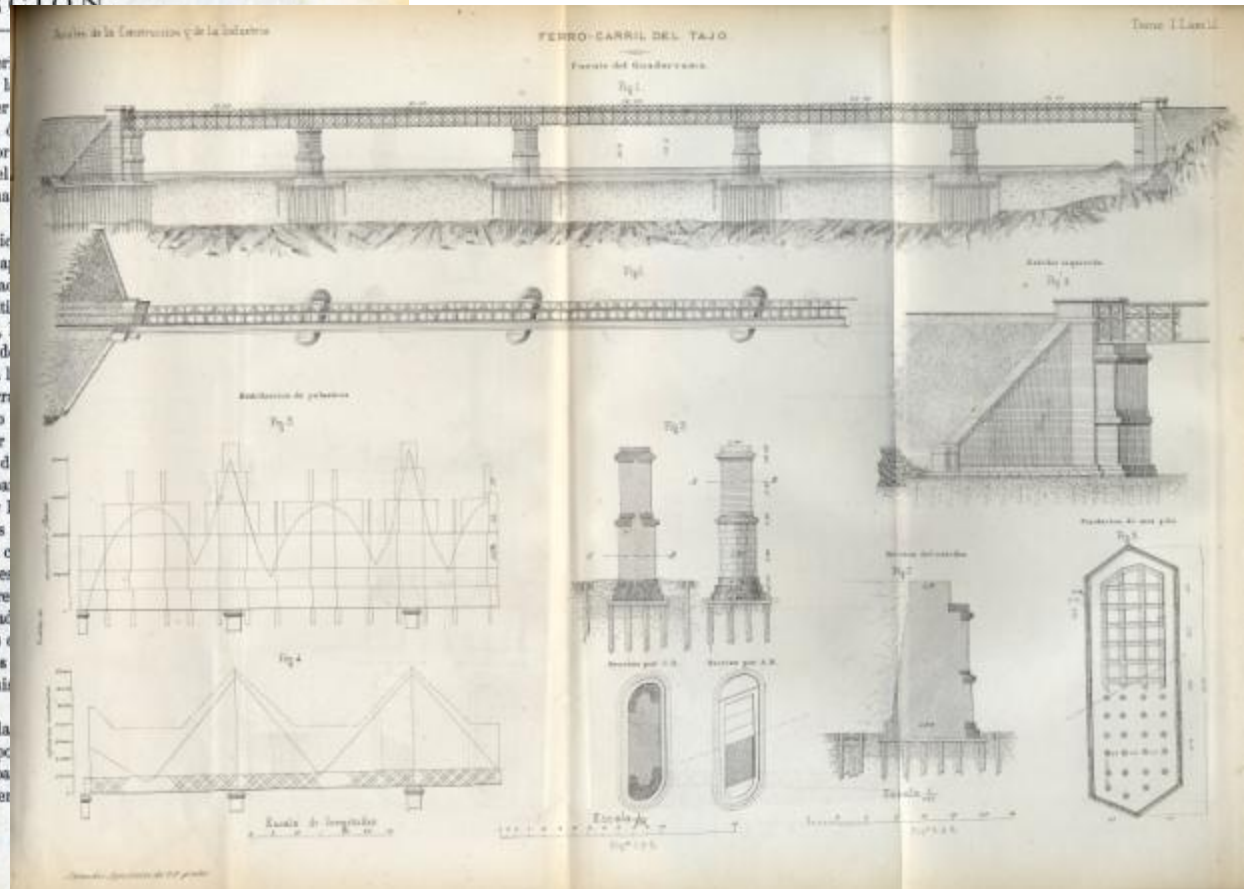
INTRODUCCION

Intil nos parece encomiar el objeto de nuestro periodico. Nadie duda hoy que la construccion y la industria son los poderes de adelanto en la humanidad; y léjos de ver en ellas una causa de creciente miseria para el jornalero, o de apretados lazos de un poder central absorbente, la teoriamerced á los progresos de las ciencias y las artes, el sacrificio de sus necesidades materiales, quedándole material y ensanchar el horizonte de la inteligencia.

Aunque las graves cuestiones de la ciencia económica periódica, no es ocasion de explanarlas; y si las hemos a se comprende la importancia que tienen en la sociedad y la alta mision que en ella desempeñan cuantos cultivos alcanzan, y son dignos de estima en el mismo grado, el ingenio dispone una habitacion sencilla y cómoda, y de pio con un rayo de inspiracion que parece robado á la son necesarios en quien baja á lo profundo de la tierra abate montes y rellena barrancos para dar paso franco la propagacion de las ideas; lo mismo tiende á aliviar realeza quien compone un nuevo barniz para las tejas de fusera de la vibracion solar ó de la ola embravecida paquina que consumiera en tiempos antiguos la salud y la

Propagar los conocimientos relativos á tan variados temas; lo que deseamos es condyuar al progreso de la ciencia; y para ello nos dirigimos á las numerosas clases del saber en todas las escalas, sin distincion de carreras. En buen hora los periódicos de corporaciones determinadas nosotros no nos dirigimos sino á los que con nosotros que por esto deje de honrarnos la hospitalidad que nos tienda tratar en nuestras páginas cuestiones de administracion siempre neutral en todas ellas.

Al dar comienzo á nuestra empresa, nos lisonjea la noble arte de construir han de favorecernos con su apostacimular en nuestro pais una publicacion que nos pa constante mejorar sus condiciones y extender la esfera su programa.



*Las revistas científicas y técnicas del siglo XIX
y primer tercio del siglo XX: una puerta al
conocimiento especializado*



FUNDACIÓN DE LOS
FERROCARRILES
ESPAÑOLES



MUSEO DEL FERROCARRIL

Revista de Obras Públicas

Fundada y sostenida por el Cuerpo Nacional de Ingenieros de Caminos, Canales y Puertos.

El primer número salió en 1853 y se edita en la actualidad. Fue dirigida por importantes ingenieros, Manuel Maluquer, Machimbarrena. Y escriben importantes ingenieros Pablo Alzola

Recoge todos los avances de la ciencia y la técnica sobre todo sobre obras públicas y construcción. Con las series tradicionales, administración de obras públicas, alumbrado marítimo, carreteras y vías urbanas, construcción general, ferrocarriles y tranvías, hidráulica, matemáticas.

Recoge los estudios teóricos realizados por los ingenieros y técnicos y que sirven para formar a los nuevos ingenieros.

Se introducen temas políticos y económicos firmados por figuras imptes, Sagasta, Moret, Manuel Becerra.

Ahora es una revista técnica de actualidad pero tb una fuente de información para la historia económica, política y de obras públicas.

<http://ropdigital.ciccp.es/>

*Las revistas científicas y técnicas del siglo XIX
y primer tercio del siglo XX: una puerta al
conocimiento especializado*



FUNDACIÓN DE LOS
FERROCARRILES
ESPAÑOLES



MUSEO DEL FERROCARRIL

Ingeniería y Construcción

Revista mensual hispanoamericana. Publicada entre 1923 y 1936, se trata de una revista mensual de carácter técnico y multidisciplinar : electrotecnia, ferrocarriles y transportes, ingeniería civil, máquinas y motores, materiales de construcción y minas y metalurgia.

La revista estructuraba sus contenidos en tres partes la primera dedicada a los artículos originales de la propia revista, la segunda parte denominada De otras revistas contienen artículos traducidos de otras revistas extranjeras y finalmente la sección dedicada a noticias y bibliografía.

Comprende: (1925); 1927-1936.

Hormigón y Acero

Se inició en el año 1934 hasta 1936 y continua a partir de 1945 con Últimas noticias de hormigón pretensado que, a partir de 1964 vuelve a denominarse Hormigón y Acero. En sus inicios estuvo dirigida por Eduardo Torroja. Se publicaban artículos originales de autores extranjeros y españoles, dando prioridad a aquellos en los que se explicaban casos prácticos sobre los artículos teóricos.

Los artículos suelen dividirse en trabajos técnicos de ensayos de materiales y ejemplos aplicados a la arquitectura. Incluye una sección documental

Biblioteca Ferroviaria: Comprende: 1934-1936.

INGENIERIA Y CONSTRUCCIÓN

Precio: 3 ptas.

Revista Hispano Americana

Enero 1927. - N.º 49



ASLAND CEMENTO PORTLAND ARTIFICIAL

PRODUCCIÓN ANUAL: 350.000 TONELADAS

Paseo de Gracia, 45, prol. BARCELONA. - Marqués de Cubas, 1. MADRID

Dirección telegráfica y telefónica: "ASLAND" | Barcelona, Madrid.



HORMIGÓN Y ACERO

NUM. 1 - MAYO, 1934

REVISTA TÉCNICA MENSUAL DE CONSTRUCCIÓN - APARTADO DE CORREOS 181 - TELÉFONO 2324 - MADRID
DIRECTORES: DON EDUARDO TORROJA Y DON ENRIQUE GARCÍA REYES - INGENIEROS DE CAMINOS
PRECIO DEL EJEMPLAR: ESPAÑA, PORTUGAL Y AMÉRICA, 3 PESETAS - EXTRANJERO, 4 PESETAS
SUSCRIPCIÓN ANUAL: ESPAÑA, PORTUGAL Y AMÉRICA, 30 PESETAS - EXTRANJERO, 40 PESETAS

Nos adelantamos al comentario: "¡Una revista más!" Ciertamente, y por nuestra parte no deseamos ninguna menos.

No pretendemos ocupar el sitio de nadie. Tenemos como objetivos primordiales poner en contacto más directo a la técnica española con las figuras extranjeras de más prestigio en estas cuestiones; establecer un intercambio de ideas entre los campos de nuestros ingenieros y nuestros arquitectos, intentando la necesaria penetración de ambas clases de conocimientos; constituir un resumen de cuanto interesante se haga o se escriba en el mundo sobre estudios y métodos de construcción, proporcionando un elemento de archivo, documentado y en orden, fácil para su consulta.

Para realizar este plan publicaremos por igual originales de técnicos extranjeros y de los ingenieros y arquitectos españoles. Daremos preferencia a aquellos puntos en que el proyectista y el constructor están más necesitados del intercambio de ideas para fijar normas comunes, y especialmente entre las técnicas del arquitecto y del ingeniero.

En general, nos interesarán más los casos prácticos y concretos de aplicación que la discusión de elevadas teorías. De los temas o trabajos de mayor interés, entre lo que se publique o se haga, daremos extractos de la amplitud necesaria para su conocimiento detallado.

En la parte arquitectónica, nuestra labor ha de orientarse principalmente a la técnica del edificio más que a su parte artística. Las instalaciones

Las revistas científicas y técnicas del siglo XIX y primer tercio del siglo XX: una puerta al conocimiento especializado



FUNDACIÓN DE LOS
FERROCARRILES
ESPAÑOLES



MUSEO DEL FERROCARRIL

Los ejemplos franceses

Nouvelles annales de la construction: publication, rapide et économique des documents les plus récents et les plus intéressants relatifs à la construction française et étrangère.

Como indica el subtítulo de la publicación se trata de pequeñas noticias o crónicas en las que se informa de las novedades industriales y técnicas que se producen tanto en Francia como en otros países. Se divide en tres partes, crónica, notas y documentos y revista bibliográfica.

La revista se editó entre 1855 y 1925 y fue dirigida por el ingeniero C.A. Oppermann lo más destacable son las láminas litografiadas que se incluyen en cada volumen.

Biblioteca Ferroviaria. Comprende: 1855-1888. Índices: 1855-1875; 1876-1887.

La Technique moderne: revue mensuelle illustrée des sciences appliquées à l'industrie, au commerce et à l'agriculture. (1908-1991)

Aplicaciones técnicas a diferentes industrias aeronáutica, electricidad, minería y metalurgia. Fundamentalmente pragmática contiene artículos sobre ensayos de materiales y maquinaria completada con una sección de Crónica y bibliografía.

BF Comprende: 1910-1914; 1918-1928; 1950; (1961-1962); (1965); 1966; (1967); 1968-1970; (1971-1972); 1973; (1974); 1987-1988; (1989); 1990; (1991)

*Las revistas científicas y técnicas del siglo XIX
y primer tercio del siglo XX: una puerta al
conocimiento especializado*



FUNDACIÓN DE LOS
FERROCARRILES
ESPAÑOLES



MUSEO DEL FERROCARRIL

El siglo XIX es conocido como el de la arquitectura del hierro, en la siguiente centuria se impone el hormigón armado. Las primeras construcciones con este material se inician en las últimas décadas del siglo pero su mayor difusión se produce con el inicio del s.xx.

Las revistas que presentamos suelen tener un carácter comercial y asociaciones de constructores y fabricantes. Son publicaciones en las que se presentan ensayos de materiales o bien aplicaciones prácticas del empleo de nuevos materiales. Se da mucha importancia a las patentes y a la bibliografía sobre el tema.

Le constructeur de ciment arme.

Editada en 1918 por la Asociación de constructores y fabricantes de cemento armado.
Biblioteca Ferroviaria Comprende: 1932

Revue du Beton Arme. Organe technique international et illustré de la construction en
betón armé— 1919-1923. — Bruselas : [V. Muzak](#). Mensual
Comprende: (1919); 1920-1923.

Beton und Eisen : Internationales Organ fur Betonbau. — 1931-1933. — Berlín :
[Wilhem Ernst and Son](#). Quincenal . En alemán. Comprende:1931-1933.

Continuada por: ***Beton und Stahlbetonbau.*** — 1954-1994. — Berlín : [Ernst and Sohn](#).
Mensual . En alemán. Comprende: 1954-1966;(1967); (1969); (1975); (1977); 1984-
1994.

*Las revistas científicas y técnicas del siglo XIX
y primer tercio del siglo XX: una puerta al
conocimiento especializado*



FUNDACIÓN DE LOS
FERROCARRILES
ESPAÑOLES



MUSEO DEL FERROCARRIL

Electricidad y electrotecnia

Los desarrollos tecnológicos que produjeron la primera revolución industrial no hicieron uso de la electricidad. Su primera aplicación práctica generalizada fue el telégrafo. La generación masiva de electricidad comenzó cuando, a fines del siglo XIX, se extendió la iluminación eléctrica de las calles y las casas. La creciente sucesión de aplicaciones que esta disponibilidad produjo hizo de la electricidad una de las principales fuerzas motrices de la segunda revolución industrial.

Esto es lo que se refleja en las revistas que presentamos a continuación: aplicaciones de la electricidad, luz eléctrica, telegrafía y telefonía y teoría y ensayos físicos.

Metalurgia y Electricidad

Metalurgia y electricidad. — 1937-1990. — [Madrid](#) : [\[s.n.\]](#). — V. ; 33 cm. — Mensual
Comprende: 1937-1973; (1974); 1975-1983; (1985); (1988-1990).

Patrocinada por las empresas del sector tiene un carácter propagandístico y divulgativo.

*Las revistas científicas y técnicas del siglo XIX
y primer tercio del siglo XX: una puerta al
conocimiento especializado*



FUNDACIÓN DE LOS
FERROCARRILES
ESPAÑOLES



MUSEO DEL FERROCARRIL

La Lumière électrique : Journal Universel d'Electricite : Revue Scientifique Illustree. — 1879-1916. — Paris : [Le Journal](#). — V. ; 28 cm. — Semanal
Comprende: 1879-1883; (1884); 1885; (1886); 1887-1890; (1891-1894).
En 1917, se convierte en Revue Generale de l'Ectricite . Órgano de la Unión de Sindicatos de la Electricidad.

Revue Générale de l'Electricité . 1918-1995. — Paris : [RGE](#).

Biblioteca Ferroviaria. Comprende: (1918); 1921-1932; 1947-1962; 1966-1967; (1968); 1970-1971; 1973-1974; (1975); 1976-1988; 1991-1994; (1995).

L'éclairage électrique : revue hebdomadaire des transformations electriques, mecaniques, thermiques de l'energie. — 1901-1907. — Paris : [George Carre et C.Naud](#). Semanal

Carácter más divulgativo se observa en el tratamiento de los artículos y en las ilustraciones que contiene. Las secciones d ela revista son, artículos de fondo, síntesis de trabajos extranjeros y noticias diversas.

Biblioteca Ferroviaria. Comprende: 1901-1907

L'Electricien : Revue d'Electricite Industrielle. — 1922-1974. . — Continuada por: l'Electricien Industriel. Absorbió a : Revue Internationale de l'Electricite et de ses Applications

L'Éclairage Électrique

REVUE HEBDOMADAIRE DES TRANSFORMATIONS
Électriques — Mécaniques — Thermiques

L'ÉNERGIE

DIRECTION SCIENTIFIQUE

A. D'ARSONVAL PROFESSEUR AU COLLÈGE DE FRANCE, MEMBRE DE L'INSTITUT.	A. CORNU PROFESSEUR À L'ÉCOLE POLYTECHNIQUE, MEMBRE DE L'INSTITUT.	G. LIPPMANN PROFESSEUR À LA SORBONNE, MEMBRE DE L'INSTITUT.
D. MONNIER PROFESSEUR À L'ÉCOLE CENTRALE DES ARTS ET MANUFACTURES.	H. POINCARÉ PROFESSEUR À LA SORBONNE, MEMBRE DE L'INSTITUT.	A. POTIER PROFESSEUR À L'ÉCOLE DES MINES, MEMBRE DE L'INSTITUT.
A. WITZ INGÉNIEUR DES ARTS ET MANUFACTURES, PROFESSEUR À LA FACULTÉ LIBRE DES SCIENCES DE LILLE.	J. BLONDIN AGRÉGÉ DE L'UNIVERSITÉ, PROFESSEUR AU COLLÈGE NOLLE.	

TOME XXVI

1^{er} TRIMESTRE 1904

PARIS
GEORGES CARRÉ ET C. NAUD, ÉDITEURS
3, RUE RACINE, 3

Mario Vanetti Caballero

ELECTRICITÉ & MÉCANIQUE



REVUE PÉRIODIQUE
PUBLIÉE PAR LA
**COMPAGNIE FRANÇAISE
THOMSON-HOUSTON**
173 B^{is} HAUSSMANN, VIII^e

Numéro 1

JULIET-AOÛT 1924

SOMMAIRE

	PAGES
Les régulateurs d'induction, par M. E. VARNEY	1
Répartition de la charge entre les centrales d'un vaste réseau, par M. L. RÉVAL	13
Les nouvelles voitures électriques des Chemins de Fer de l'Etat et l'équipement électro-pneumatique Thomson-Houston, par M. J. FÉRON	19
Recherche en lumière polarisée chromatique des tensions internes dans les appareils en verre soufflé, par M. G. JOHANNES	30
Etude d'un projet de turbines hydrauliques, par M. P. MARIS	36
INFORMATIONS: Les nouvelles règles à appliquer dans les installations électriques d'immeubles	41

Les régulateurs d'induction

par M. E. VARNEY, Ingénieur

SOUS-CHEF DU SERVICE DES MOTEURS D'INDUCTION À LA COMPAGNIE FRANÇAISE THOMSON-HOUSTON

Les régulateurs d'induction, dont l'emploi est très répandu en certains pays et notamment aux États-Unis, sont assez peu connus en France, malgré les grands services qu'ils peuvent rendre, tant aux entreprises de distribution qu'aux laboratoires et aux industriels. L'auteur se propose de contribuer à les faire connaître, il examine dans la première partie de cet article le principe, le fonctionnement et l'emploi de ces appareils. Dans une seconde partie, il joint à cet article théorique, quelques renseignements sur la construction des régulateurs THOMSON-HOUSTON de moyenne et grande puissance, fonctionnant dans l'huile, et donne les renseignements essentiels sur les différents modes de commande de ces machines.

Généralités

DÉFINITION. — Les régulateurs d'induction sont des machines destinées à obtenir par un réglage continu et sans à-coup, une valeur donnée de la tension, soit que l'on veuille maintenir à une valeur constante une tension variable, soit que l'on veuille faire varier entre certaines limites une tension fixe ou non.

EMPLOI. — Leur emploi se recommande par suite pour de nombreuses applications: régula-

teurs de feeders destinés à maintenir fixe une tension variable avec la charge, ou destinés à compenser en outre la chute de tension en aval — régulateurs associés à des commutrices, alimentées à une tension fixe ou non et permettant de faire varier dans des limites données la tension aux bagues — régulateurs de plateforme permettant (au besoin avec l'aide de changements de couple) des réglages dans des intervalles très étendus, pour les essais de machines — régulateurs de laboratoire destinés à maintenir rigoureusement

REVUE d'ÉLECTRICITÉ & de MÉCANIQUE

PUBLIÉE PAR LA
SOCIÉTÉ GÉNÉRALE
DE CONSTRUCTIONS
ÉLECTRIQUES & MÉCANIQUES
(ALSTHOM)

DIRECTION DE LA REVUE : 28, AVENUE KLÉBER — PARIS (16^e)

Numéro 57

JANVIER-FÉVRIER 1938

SOMMAIRE

	PAGES
Considérations relatives à l'influence des mouvements de roulis sur la stabilité dynamique des locomotives, par M. M. ROYER.....	1
Le télétrique du Mont-Dore, par M. J.-J. Thurwanger.....	13
L'électricité dans la marine : Les auxiliaires électriques de pont à intensité limitée, par M. R. Pernet.....	25
La commande automatique des freins d'engins de levage, par M. R. Piquard.....	32
Le four à arc de 3 tonnes, type Héroult, de la Société des Acières de Longwy.....	38
Équipement d'une supercalandre à papier par un moteur triphasé à collecteur de 210 ch ...	39

Considérations relatives à l'influence des mouvements de roulis sur la stabilité dynamique des locomotives

Par M. M. ROYER, ingénieur E.S.E.

Dans cet article, l'auteur indique comment peut être faite l'étude de la stabilité dynamique du matériel roulant.

Il montre dans le cas d'un véhicule à deux essieux, l'influence de la combinaison des mouvements de roulis et de lacet, sur les efforts transversaux appliqués à la voie, au cours du passage en courbe. Il pense que les conclusions de cette étude théorique sont en harmonie avec les résultats expérimentaux.

Le sens le plus général du terme stabilité appliqué à un mobile se déplaçant sur une trajectoire déterminée correspond à l'aisance dynamique avec laquelle une fois écarté de celle-ci sous l'action d'une perturbation quelconque, il tendra à y revenir.

Le mouvement d'une locomotive (ou de tout autre véhicule) se déplaçant sur une voie ferrée est caractérisé par le fait que la voie

impose continuellement une modification de la trajectoire du mobile.

Les altérations successives de la trajectoire imposées par la voie peuvent avoir un caractère soit discontinu (défauts locaux), soit sensiblement progressif (changement de courbure) et agir successivement ou simultanément sur les différents essieux de la locomotive.

En outre, par suite du jeu latéral des essieux

REVUE GÉNÉRALE DE L'ÉLECTRICITÉ

ORGANE DE L'UNION DES SYNDICATS DE L'ÉLECTRICITÉ

DIRECTEUR

J. BLONDIN, ancien de l'Université

RÉDACTEUR EN CHEF

Alfred SOULIER, Expert près le Tribunal civil de la Seine.

TOME IV

6 Juillet 1918 — 28 Décembre 1918.



PARIS

AUX BUREAUX DE LA REVUE

15, PLACE DE LABORDE (9^e ARR^e)

1918

Las revistas científicas y técnicas del siglo XIX y primer tercio del siglo XX: una puerta al conocimiento especializado



FUNDACIÓN DE LOS
FERROCARRILES
ESPAÑOLES



MUSEO DEL FERROCARRIL

Revistas de empresas dedicadas a la electricidad y la electrificación

Electricite-mecanique. 1924-1927. Editada en París por Compagnie Française pour l'Exploitation des Procédés Thomson-Houston. Bimestral
Por fusión de sociedades, fue continuada en 1928 por Revue d'Electricite et de Mecanique

Revue d'electricité et mécanique. Editada por Alsthom.

Comprende:1928-1929; 1933-1938; 1950-1958; (1967); (1969).

General Electric Review

La General Electric Company , también conocido como **GE**, es una empresa estadounidense que inicialmente se dedicaba a la electricidad y ahora tiene negocios de infraestructuras, servicios financieros, y medios de comunicación altamente diversificadas. Creada en 1897 por Thomas Alva Edison *Edison General Electric Company*.

La revista se empezó a editar en 1903 como un órgano de difusión de sus productos y trabajos, además de servir de formación y plataforma para los estudios de los ingenieros.

Biblioteca Ferroviaria. Comprende: 1914-1919; 1924; 1933; 1935; (1946); 1947-1956; (1958).

L'ÉLECTRICIEN

Rédacteur en chef : **Maurice SOUBRIER**

Secrétaire général : **L.-D. Fourcault**

COMITÉ DE PATRONAGE ET DE RÉDACTION

MM.

JACQUES HÉBERT, Administrateur-Délégué des Etablissements S. I. E. A. L. ;

CARLIS-MAYER, Ingénieur, Répétiteur à l'Université de Liège ;

DUBRAV, Ingénieur principal des Services électriques des chemins de fer de l'Etat ;

DÉVILANS et BOUÉ, Ingénieurs Electriciens ;

L. DUIS, Ingénieur, Ancien élève de l'École Polytechnique ;

ERBAUD, Ingénieur en chef de la Société parisienne pour l'Industrie des chemins de fer et tramways ;

GABELIN, Directeur du Conservatoire National des Arts et Métiers ;

MM.

LESAPPEL, Chef du Laboratoire Electrotechnique des chemins de fer de l'Etat ;

LECOUC, Directeur de la Société d'Electricité Valenciennes-Antin ;

LAURENS, Ingénieur en chef de la Compagnie Electro-Mécanique ;

P. LEBRULLE, Ingénieur à la Compagnie Française Thomas-Houston ;

CH. MILON fils, Ingénieur, Constructeur-Electricien ;

PANOU, Ingénieur Chef du Service Electrique des chemins de fer Paris-Orléans ;

POWEY, Ingénieur en chef des Postes et Télégraphes, Directeur du Service des Ateliers et de la Vérification des Matériaux des P. T. T.

DUNOD, Éditeur, 41, rue des Grands-Augustins, PARIS, 10^e. — Tél. : GOR. 19-38 et 53 04

PRODUCTION DE L'ÉNERGIE

Régulateurs et régulation des stations centrales.

Nous avons demandé à **M. Barbillion**, directeur de l'Institut électrotechnique de l'Université de Grenoble qui, depuis vingt ans, s'est occupé de la régulation des groupes électrogènes et, soit seul, soit en collaboration avec plusieurs de ses anciens élèves, a apporté une contribution importante à cette question et a créé des appareils nouveaux, d'exposer, sous la forme la plus simple possible, compatibles avec l'ampleur et la complexité d'un tel sujet, le problème de la régulation et les solutions qui lui ont été apportées.

Il est peu de questions qui aient fait, dans la technique industrielle, couler plus d'encre que celle de la régulation, terme impropre au point de vue français, mais bien significatif au point de vue technique, des groupes électrogènes. Et cependant, dans la littérature énorme qui a été consacrée à l'étude du problème et à l'exposé des solutions, on est étonné de ne voir, dans la plupart des traités et mémoires, que des travaux fragmentaires dont la valeur scientifique est certainement très haute, mais dont la partie pratique est, le plus souvent, décevante. Le motif en est que les auteurs ont pris comme point de départ des hypothèses simplificatrices, irréalisables en pratique, alors que dans des questions aussi complexes, de nombreux facteurs réagissent les uns sur les autres et viennent démontrer la nécessité d'une solution d'ensemble, peut être approchée, tenant cependant compte de tous les éléments en jeu.

I. — GÉNÉRALITÉS. RÉGLAGE DE LA VITESSE ET RÉGLAGE DE L'EXCITATION

Nous nous expliquons : Considérons un groupe électrogène, constitué par exemple par un moteur hydraulique ou à vapeur, supposé associé pour plus de simplicité à une machine dynamo, à courant continu. Cette dynamo dessert un réseau déterminé dont on peut toujours représenter la charge par une résistance vraie, ou fictive, s'il existe des forces contre-électro-motrices sur ledit réseau. Si la charge du réseau se modifie, par exemple diminue, l'équilibre qui existait jusque-là entre le couple moteur et le couple résistant du groupe, au plateau d'accouplement des machines, est rompu. Ici la machine motrice, partiellement déchargée, tend à s'emballer.

La machine dynamo, à supposer même que son excitation soit maintenant constante, si elle est

GENERAL ELECTRIC REVIEW

A MONTHLY MAGAZINE FOR ENGINEERS

Manager, **M. P. RICE**

Editor, **JOHN R. HEWITT**

Associate Editor, **B. M. EOFF**
Assistant Editor, **E. C. SANDERS**

Subscription Rates: United States and Mexico, \$2.00 per year; Canada, \$2.25 per year; Foreign, \$2.50 a year, payable in advance. Remitt. by post-office or express money orders, bank checks or drafts, made payable to the General Electric Review, Schenectady, N. Y.

Entered as second-class matter, March 26, 1912, at the post office at Schenectady, N. Y., under the Act of March 3, 1879.

VOL. XVII, No. 1

Copyright 1919
by General Electric Company

JANUARY, 1914

CONTENTS

Frontispiece: **Edward Schildhauer**

GENERAL ELECTRIC REVIEW

NOVEMBER, 1916



A Special Number
on
Electric Traction

2
3
5
7
16
19
31
36
39
46
47
51
58
59
62
74
79
80

*Las revistas científicas y técnicas del siglo XIX
y primer tercio del siglo XX: una puerta al
conocimiento especializado*



FUNDACIÓN DE LOS
FERROCARRILES
ESPAÑOLES



MUSEO DEL FERROCARRIL

Revistas de empresas

Brown Boveri Revue. — 1914-1987. — Baden (Suiza) : [BBC](#). Mensual

En francés. Comprende: 1916-1920; 1922-1987.

Título hasta 1928: "Revue BBC". En 1970 se fusiona con el Bulletin Oerlikon (v.). En 1971 se fusiona con el Bulletin Secheron (v.). En 1988 se fusiona con el Boletín ASEA (v.) y crea Revista ABB (v.).

Revista Siemens. — 1928-1996. — [Erlagen \(RFA\)](#) : [Siemens](#).

Comprende: 1928-1929; 1932-1934; 1964-1967; 1969-1978; (1985); 1986; (1987); (1989-1990); 1991-1995; (1996).

Siemens review

Siemens Zeitschrift. Berlin : [Siemens & Halske](#). — V. ; 30 cm. — Mensual .Comprende: 1926-1930.

Bulletin technique Isothermos. — 1932-1960. — París : [Isothermos](#). Comprende: 1932-1934; 1953-1960.

The Metropolitan-Vickers Gazette. Comprende: 1922; 1948; 1952-1957.

Vickers Magazine: (1950-1954); (1958-1960); 1961; (1962); 1963; (1964); 1965-1967; (1968-1969). Vickers Overseas News Summer: 1951.

BULLETIN TECHNIQUE ISOTHERMOS

6, RUE DE LONDRES, 6
PARIS

Numéro 7

DEUXIÈME ANNÉE

Juillet 1933

SOMMAIRE

- I. - Étude systématique des différents éléments de la boîte Isothermos
- Chapitre II. - Obturation arrière de la boîte Isothermos
- § 1 Historique du disque obturateur Isothermos
 - § 2 Fonctionnement du nouveau type de disque
 - § 3 Les pare-pousières
- II. - Confrontation des premiers résultats du Laboratoire d'autres expérimentateurs (suite)
- § 8 Analyse des résultats fournis par la méthode
 - § 9 Conclusions
 - § 10 Description de la méthode employée par les autres expérimentateurs
 - § 11 Conclusions
- Actualités. - Description de l'autonatrice à accoupler du Sud-Ouest (France)

Etude systématique des de la boîte Isothermos

CHAPITRE II

OBTURATION ARRIERE DE LA BOITE

Nous avons exposé dans le chapitre I de cette étude par quel processus se faisait l'alimentation en huile du coussinet et comment il était possible, par la disposition de la palette segment « Isothermos », d'assurer la continuité et l'abondance du débit à toutes les vitesses.

L'exposé des résultats d'essai a, d'autre part, montré les conséquences importantes de cette continuité, à cette abondance du débit sur la formation du film d'huile et de la diminution de la friction qui en est la conséquence.

L'élévation de la température et l'usure de la fusée et du coussinet sont, par ce procédé de graissage, fortement réduites, ce qui contribue à augmenter la sécurité de l'exploitation.



RÉGLAGE DES TIMONERIES DE DES VOITURES DE CHEMINS

Le montage du Régleur M.B. sur les timoneries de bogies peut être effectué de différentes façons :

1° Cas d'un seul régleur utilisé.

Le régleur est monté aux extrémités des palonniers appuyés au cylindre de freins le plus près possible des coussinets (fig. 1) ; une des extrémités (côté

timonerie, coupée à la longueur

La fourche de commande fixée à son autre extrémité à l'aide d'un dispositif très simple limite au moment du desserrage et ne que lorsque une usure quelconque

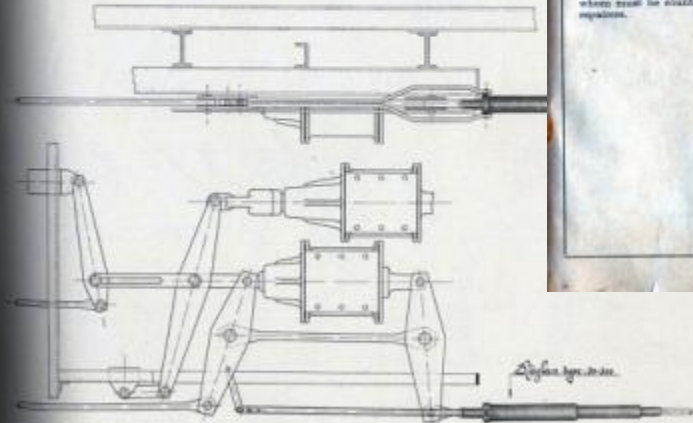


FIG. 1

timonerie) est vissée directement sur la chape fixée aux palonniers ; l'autre extrémité est vissée sur la bielle de

entraînant une course du piston de frein légèrement supérieure à la normale.

P726

Index

to

The Edgar Allen News

Edited and Published by Edgar Allen & Co. Limited, Imperial Steel Works, Sheffield

Volume I

(Nos. 1 to 12. July, 1919 to June, 1921)

What our contemporaries say :

"The Railway Engineer"

THE EDGAR ALLEN NEWS (September).—As usual, this little journal contains some interesting articles dealing more particularly with the testing and treatment of steel. The present issue contains an interesting article describing the welding of steel castings, while a column is devoted to a definition of steel and engineering technical terms.

"The Autocar."

Messrs Edgar Allen and Co. Ltd., Imperial Steel Works, Sheffield, send us a copy of the current issue of their latest organ, THE EDGAR ALLEN NEWS. The contents are of a character to appeal to scientific and technical students generally. Indeed, a more informative paper of its kind, from which lighter reading appears to be entirely eliminated, it would be difficult to find.

"Commercial Motor."

Among the many useful journals that we receive from time to time, THE EDGAR ALLEN NEWS is conspicuous by the provision of information of real value to all users of steel—among them those who are engaged in commercial vehicle manufacturing and repairs.

"The Railway Gazette"

THE EDGAR ALLEN NEWS.—The September issue of this exceedingly useful publication contains, among other interesting features, an informative article on "The Truth about High Speed," by T. Sellers; and another with illustrations, on "Moulding Steel Castings at the Imperial Steel Works." One of the illustrations in question shows a portion of the Edgar Allen steel foundry, the total length of which is 900 ft., including extensions.

"The Automobile Engineer."

Judged by the September issue, THE EDGAR ALLEN NEWS is maintaining the high standard set by the early numbers. This issue contains several interesting articles, one of which deals with the heat-treatment of special alloy steels for motor cars and aircraft, illustrated with charts and diagrams showing the various results obtained. Another article, illustrated by photographs, describes in an interesting manner the welding of steel castings at the Imperial Steel Foundry.

Edgar Allen
Imperial Steel Works
Sheffield

THE Metropolitan-Vickers Gazette

No. 106.—VOL. VI

JANUARY, 1922.

THE Editor will be glad to receive and consider original contributions, correspondence, and suggestions of a suitable nature for publication in the Gazette. All correspondence should be addressed to the Editor, Metropolitan-Vickers Gazette, Metropolitan-Vickers Publicity Bureau, 20, Braxenose Street, Manchester.
London Office: 4, Central Buildings, Westminster, S.W. 1.

CONTENTS:—JANUARY, 1922

	PAGE		PAGE
Editorial	291	Reactance Drop Over Strap Conductors—	
The Reconstruction of the Devastated French		G. E. Gittins	304
Winding Equipment—J. F. Perry	292	Extensions at the South Shields Electricity Works ..	307
		Works School Notes	311

EDITORIAL

The Year's Progress.—This last year has witnessed a kaleidoscopic change in the conditions of the engineering industry. The intensified production of the war years, and those immediately following, suddenly gave place to an unprecedented slump. It is useless to discuss the cause of this, for while our daily papers are filled with the nostrums of dozens of financial quacks, each with an infallible remedy, those who have been fortunate enough to obtain the opinion of a real financial expert will have been told that there is no cure except to go on doing business as well as we can in the circumstances, seeking out new markets and fulfilling new needs in old ones. This opinion is the more acceptable as it appeals both to common sense and self-interest, and whatever else of a more showy nature may be attempted, an intensified search for improvements, both of organization and construction, will have results which can be relied on to improve the situation permanently. We can fairly claim that this Company has again been found to the fore in the matter of introducing improvements during the past year. We have published articles on feed heating, wherein it was shown how economy could be effected by making the feed heater an integral part of the turbine casing and drawing steam from the turbine for feed heating purposes when it had reached the exact stage of expansion which made for the greatest economy in the supply of heat units. We have also published articles on our new multiple exhaust blading, which proved how it was possible to reduce exhaust losses and keep down the diameter of the rotating parts to such an extent that turbines of large output could be built to run safely at the standard speed of 3,000 r.p.m. We can now chronicle that these improvements are embodied in steam turbines which are now running under working conditions and giving every satisfaction.

On the electrical side, improvements in the large turbo-alternators to make them suitable for coupling with the large high speed turbines have been evolved. The electrical equipment of rolling mills made an impetus during the war and had the effect of definitely deciding that modern rolling mills must be driven electrically. This Company have constructed a large number of motors and controller equipments for this work, of horse powers ranging up to 6,000, many of which are now in service.

A start has been made with the construction of large central power stations following the recommendations of the Electricity Commissioners appointed by Government immediately after the war, and this Company is now prepared with designs for extra high tension switchgear and transformers for both indoor and outdoor use, suitably designed for the higher transmission voltages that the centralization of power supply will make necessary. The experience of our American and Continental friends has been at our disposal for this purpose, besides the extraordinary facilities of our newly equipped Research Department, the opening of which in the early part of the year, was chronicled in these pages.

Winding Equipments in France.—A series of interesting articles begins in the present issue by J. F. Perry. Mr. Perry was lent by the Metropolitan-Vickers Company to the *Compagnie Electro-Mécanique* in connection with the development of their winding department, and on account of the general experience he had had with the Metropolitan-Vickers Company was given an honorary position to assist on the *Groupement des Houillères de l'Invasion*, a committee formed in connection with the work of reconstructing the equipment of the collieries in the war devastated area, in which position he was able to render valuable assistance.

SIEMENS ZEITSCHRIFT



SIEMENS & HALSKE
SIEMENS-SCHUCKERT



6. JAHRGANG
1926

Las revistas científicas y técnicas del siglo XIX y primer tercio del siglo XX: una puerta al conocimiento especializado



FUNDACIÓN DE LOS
FERROCARRILES
ESPAÑOLES



MUSEO DEL FERROCARRIL

Anuarios y directorios

Se trata de publicaciones seriadas editadas normalmente con carácter anual. Son repertorios y directorios que recopilan empresas y organismos dedicados con el ramo industrial y comercial.

Facilita la localización de empresas y productos pero destacan sobre todo por la cantidad de ilustraciones y propaganda que permite tener imágenes de maquinaria y productos.

Catálogo de Importadores en el extranjero de productos españoles.

Consejo de Economía Nacional. 1929

Annuaire Bottin-Mondain. Comprende: 1907; 1909; 1910; 1918

Anuario de la Minería, Metalurgia, Electricidad y demás Industrias de España. 1930-1931

Catálogo de exportadores españoles y productores españoles. 1928

Anuario general de España: comercio, industria, profesiones, elemento oficial, agricultura, ganadería, minería y propietarios. 1934-1935; 1946



CONSEJO DE LA ECONOMIA
NACIONAL

Sección de Información Comercial

CATÁLOGO DE IMPORTADORES
EN EL EXTRANJERO

DE

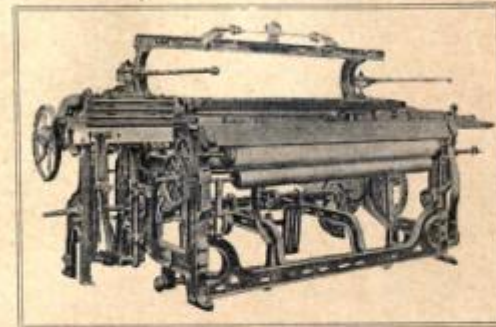
Productos Españoles

SECCION IV.—MAQUINARIA

299

MAQUINARIA TEXTIL ROSELL

PEDRO IV, 95 S. A. TELEF. 52461
BARCELONA



*Telar tipo número 2, de un metro luz de peinos, pñada por
garrata, mecanismo de dos odroolas y maquinilla para tejer
a cuatro lanzaderas*



Maquinaria completa para tejidos: preparación, calado, etcétera.
Blanqueo y tinte de tejidos. - Blanqueo, tinte y aprestos de hilos y
madejas. - Aprestos y acabados de tejidos. - Lejiado y planchado
de ropa confeccionada. - Tipos y sistemas los más modernos y
perfeccionados. e e e e e e

P36

ANUARIO DE MINERIA, METALURGIA, ELECTRICIDAD Y DEMAS INDUSTRIAS DE ESPAÑA

(ANUARIO DE LA INDUSTRIA ESPAOLA)

PUBLICADO POR LA

Revista Minera, Metalúrgica y de Ingeniería

BAJO LA DIRECCIÓN DE

DON ROMAN ORIOL

Ingeniero de Minas,

Profesor de la Escuela de Ingenieros de Minas de Madrid

DON LAUREANO MENENDEZ PUGET

Ingeniero de Minas Profesor de la Escuela de Ingenieros de Minas de Madrid,

y

DON LUIS ORIOL

Ingeniero Industrial.

TOMO TREINTA Y UNO

Año 1931



MADRID
SUCSORES DE RIVADENEYRA S. A
Paseo de San Vicente, 20.
1931

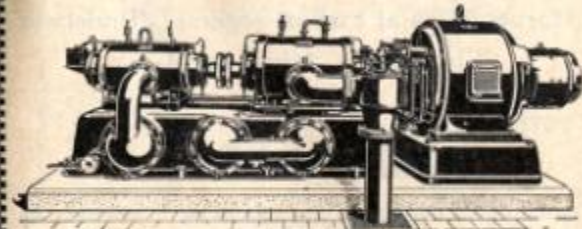
1931 ANUARIO DE MINERIA, METALURGIA, ELECTRIC. Y DEMAS INDUST. DE ESPAÑA V

S. L. M. WINTERTHUR

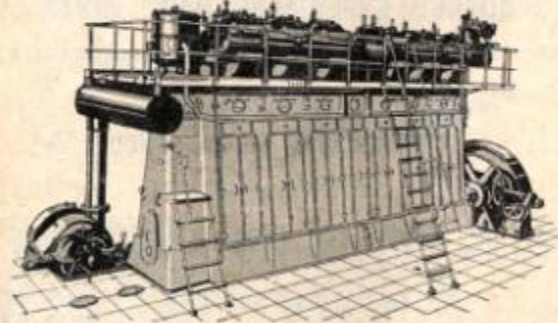
(SUIZA)

Representante general para España:

G. RETOR. - Plaza de las Salesas, 10.
MADRID



Los compresores S. L. M. WINTERTHUR son los más indicados para minas y demás servicios de compromiso por ser los más seguros y fáciles de manejo, gran duración y de rendimiento elevado.



Los motores Diesel S. L. M. Winterthur gozan de una fama mundial por su gran rendimiento e inmejorable construcción.

Annuaire Didot-Bottin

1907

CENT DIXIÈME ANNÉE DE PUBLICATION



BOTTIN = MONDAIN



Adresses Mondaines



Plans, Cartes



Corps diplomatique



Théâtres, Attractions



Villes d'Eaux



Sports, Expositions



Monuments. Musées



☞ L'Avis de tous changements de domicile ou autres, ainsi que tous les renseignements concernant le BOTTIN-MONDAIN doivent nous parvenir avant le 1^{er} Septembre. ☞

SIÈGE SOCIAL : 54, rue Jacob, PARIS

(Au 1^{er} Mars 1907 : RUE DE L'UNIVERSITÉ, 19)

TÉLÉPHONE 221-88

*Las revistas científicas y técnicas del siglo XIX
y primer tercio del siglo XX: una puerta al
conocimiento especializado*



FUNDACIÓN DE LOS
FERROCARRILES
ESPAÑOLES



MUSEO DEL FERROCARRIL

BIBLIOGRAFIA:

- ALGABA, ANTONIO: “La difusión de la innovación. Las revistas científicas en España 1760-1936” En *Scripta Nova. Revista electrónica de geografía y ciencias sociales*. Nº 69, agosto 2000. 5 [Consulta: 5 de noviembre de 2012]. Disponible en Internet:
<http://www.ub.edu/geocrit/sn-69-27.htm>
- BASTIDA DE LA CALLE, M^a DOLORES: “La figura del xilógrafo en las revistas ilustradas del siglo XIX” . En *Espacio, tiempo y forma*. Serie VII. Historia del arte. T. 10, 1997, p. 237-252.
- BOSCH CARRERA, M^a DOLORES: “Los inicios de las revistas especializadas en España” En *Hispania*, nº 80, 1992, p. 263-277
- CEHOPU: *La revista Anales de la Construcción y de la Industria (1876-1890) [Recurso electrónico]*. Madrid : CEHOPU, D.L. 2009
- EQUIPO DE INVESTIGACIÓN CEHOPU: “La ingeniería española en las tres últimas décadas del siglo XIX a través de la revista La ilustración española y americana” En *VIII Congreso Internacional para la Conservación del Patrimonio Industrial*. Madrid:CEHOPU, 1995
- FERNÁNDEZ CLEMENTE, ELOY: *Las revistas de los ingenieros*. Zaragoza: Universidad, 200?
- SÁNCHEZ VIGIL, JUAN MIGUEL: *Revistas ilustradas en España. Del romanticismo a la guerra civil*. Gijón: Tres, 2008