

## **DEL TREN AL AUTOBÚS: LA MODERNIZACIÓN DEL TRANSPORTE PÚBLICO EN ESPAÑA EN LA DÉCADA DEL DESARROLLISMO**

Begoña Seijo Marcos

### **Resumen**

Mediante este artículo se pretende realizar un estudio del transporte público de viajeros por carretera en la década de los 60 en España. Se trata, hasta el momento, de un sector olvidado en la literatura económica; esta ausencia de estudios previos se debe a la dificultad originada por el carácter disperso de la actividad (en contraposición con el transporte ferroviario) y al desconocimiento de una fuente primaria imprescindible para la comprensión del sector, publicada por el MOP durante la época de estudio (1956,1976). Esta fuente, “Datos Estadísticos sobre Transportes por Carretera”, permite analizar las características de una actividad económica fundamental en la evolución de la distribución de la población española, tanto por la oferta del servicio (grado de concentración del sector, características del parque de autobuses y cambio tecnológico), como por la demanda (viajeros, distancias recorridas y precios). Por primera vez se ofrecen datos por provincias, lo que permite comparar los comportamientos de las variables fundamentales de este mercado entre diferentes núcleos de población. Con el fin de llevar a cabo la evaluación de la fuente se realizó un análisis previo del marco legal del transporte público de viajeros por carretera, Ley de Ordenación de Transportes Mecánicos por Carretera y la Ley de Coordinación de los Transportes Mecánicos Terrestres de 1947, relacionándolo con el transporte ferroviario y estableciendo su ordenación y clasificación. Se ha valorado la calidad de la fuente, completando la información ofrecida con otras publicaciones y realizando análisis gráficos sencillos que permitieron evaluarla positivamente en la medida en que los resultados ofrecidos se correspondían con la lógica económica. Se concluye que la fuente utilizada es válida para el estudio y análisis del sector y que la década del desarrollismo fue el escenario del despegue definitivo de este servicio de transporte.

Palabras clave: transporte público, viajeros, historia del autobús.

## Introducción

Este artículo contiene un análisis cuantitativo de la evolución del transporte regular de viajeros por carretera en la década de los 60 en España. Se documenta para las provincias españolas, la evolución de las variables económicas representativas del sector: viajeros, viajeros-kilómetro, recaudación. Se han reunido informaciones de distintas fuentes no empleadas hasta ahora, discutiéndose su validez para el conocimiento del sector. A pesar de la importancia económica y social de esta actividad, es muy reducida la literatura sobre el sector<sup>1</sup>. Los estudios del ferrocarril son más asequibles al estudio de una industria formada por numerosas empresas independientes y dispersas; estas limitaciones estadísticas pueden ser corregidas con este trabajo, si se aceptan los datos aquí presentados.

Los orígenes del autobús estuvieron marcados por las carencias en infraestructuras así como por la escasez de los capitales nacionales en su desarrollo. La regulación del sector sufrió un vuelco en estos años. Los sistemas de concesiones por líneas establecidos por la Ley de Ordenación de Transportes Mecánicos por Carretera y la Ley de Coordinación de los Transportes Mecánicos Terrestres de 1947, provocaron una ausencia de coordinación. El auge del autobús interurbano fue posterior al urbano debido básicamente a las condiciones en las que se encontraban las carreteras españolas a principios de los años 50<sup>2</sup> (hasta la aplicación del Plan de Modernización de Carreteras de 1950 y el posterior Plan General de Carreteras del año 1961). El parque de autobuses comenzó entonces a experimentar un crecimiento sostenido y acelerado mediante la una renovación y ampliación constante del parque móvil a través de la sustitución de motores de gasolina por motores diesel.

En el periodo estudiado tuvo lugar un ciclo de prosperidad económica sin parangón en la historia de España, con crecimientos históricos del PIB español y un cambio en la distribución espacial de la población con importantes consecuencias en el patrón de movilidad. Es evidente la relación entre la mejora de la calidad del transporte y el grado de desarrollo económico: el transporte provocó la aparición de núcleos de población alrededor de las vías mejoradas y éstos influyeron en el acondicionamiento de nuevos accesos<sup>3</sup>.

Este artículo se ha estructurado en cuatro capítulos. El primero analiza los antecedentes; la llegada de los primeros autobuses a España, los efectos de la Guerra Civil sobre esta actividad y el marco legal. El segundo capítulo concreta las fuentes que se han utilizado para recopilar la información sobre el transporte de viajeros por carretera, elaborando una serie temporal desde 1956 hasta 1976. El tercer capítulo contiene un análisis descriptivo de la

---

<sup>1</sup> Una excepción es el trabajo de Macarena Montes Cañete, "La historia del autocar durante la década de los años 50", *Viajeros de Transporte Público*, nº 45, septiembre de 1999, pp. 26-30, que contiene valiosos datos apoyados en el estudio de revistas técnicas del motor. Otras investigaciones se refieren a casos municipales o provinciales (por ejemplo, José Luis Hernández Marco, "Desarrollo urbano y autobuses de transporte público: Transportes Urbanos de Vitoria, S.A.", *TsT. Transportes, Servicios y Telecomunicaciones. Revista de Historia*, nº 3 y 4, diciembre de 2002, pp. 36-71 y Manuel Valenzuela Rubio, "Los orígenes de los transportes urbanos y de cercanías en Madrid", *Estudios Geográficos*, vol. 33, nº 130, febrero de 1973, pp. 95-133.

<sup>2</sup> Macarena Montes Cañete, "La historia del autocar", *op. cit.*, p. 27.

<sup>3</sup> Enrique López Lara, "Una visión del papel territorial de la oferta de transporte público de pasajeros por carretera en la Comunidad Autónoma Andaluza: fundamentos para su reforma", *Estudios Geográficos*, n.º 198, 1990, p. 66

oferta y el cuarto capítulo el estudio de la demanda. Como punto final se pone a disposición del lector un resumen de las principales conclusiones establecidas<sup>4</sup>.

## 1. Antecedentes

### 1.1. Los orígenes del autobús en España

Los primeros autobuses que circularon por territorio español lo hicieron en suelo urbano, hace casi un siglo en el Paseo de Gracia en Barcelona<sup>5</sup>. Este artículo se centra en otra modalidad concreta de transporte terrestre: el transporte colectivo de viajeros por carretera, o interurbano. Nos centraremos en los servicios regulares, aquellos que aseguran el transporte de personas con una frecuencia y un itinerario determinados.

La Sepulvedana, Castromil, Julián de Castro, Continental Auto, Automóviles Luarca, S.A., Anónima Alsina Graells de Autotransportes, son algunos nombres de empresas surgidas entre 1910 y 1930 en España. La génesis de este servicio se apoyó en la visión de futuro de empresarios dispuestos a aplicar una nueva tecnología, mejorando el servicio ofrecido por diligencias, carros y carruajes. Las nuevas empresas ocuparon nichos de mercado extendiéndose hasta localidades a donde era impensable que llegase el sistema ferroviario.

La rápida expansión del autobús vino a trastocar el orden existente en el mercado de transporte. Hasta la década de los 20 el desarrollo del nuevo mercado no había llamado la atención del legislador, que hasta entonces había planteado una regulación completamente permisiva<sup>6</sup>. El rápido crecimiento de las empresas de autobuses y la débil situación económica de las ferroviarias originaron un primer debate que daría lugar al Real Decreto de 4 de julio de 1924<sup>7</sup>. Este decreto otorgaba concesiones exclusivas de transporte por veinte años a las empresas de transporte por tracción mecánica por carretera, dando pie a la aparición de monopolios<sup>8</sup>.

El sector exterior desempeñó un papel vital para el desarrollo de la industria. Ante la debilidad de la oferta interna, la importación de tecnología aparece reflejada en las primeras marcas de los autobuses en circulación. Ningún fabricante español alcanzó cuotas de mercado significativas hasta las que lograría Pegaso hacia finales de los 50, desplazando a

---

<sup>4</sup> La autora de este artículo desea agradecer al Centro de Documentación de Transportes del Ministerio de Fomento y al Servicio de Documentación de la Biblioteca del Museo del Ferrocarril de Gijón, así como a D. Constantino Menéndez Lastra (SADEI) y D. Pedro Galán (Ministerio de Fomento) por las facilidades ofrecidas.

<sup>5</sup> *El Periódico*, 12 de Agosto de 1996, p.18.

<sup>6</sup> Un análisis de este periodo se puede encontrar en los trabajos de F. Javier Rodríguez Lázaro, "Caminos ordinarios y caminos de hierro: el estado y las compañías ferroviarias ante el desarrollo del transporte por carretera mediante vehículos de tracción mecánica en España, 1924-1936", comunicación al II Congreso de Historia Ferroviaria, Madrid, 2001 y Domingo Cuéllar, "La mecanización del transporte por carretera: redes y empresas en el sureste andaluz (1900-1959)", Zaragoza, 2001.

<sup>7</sup> El 4 de julio de 1924 el Directorio Militar de Primo de Rivera daría un fuerte giro a la política liberal del periodo anterior y con el Real Decreto referido establecería un sistema de concesiones exclusivas que tendrían una vigencia de 20 años. En él se otorgaba preferencia a las empresas concesionarias de correo público y a las que, sin serlo, se encontrasen en el momento de la publicación del Decreto explotando una línea o la tuvieran solicitada. Véase Domingo Cuéllar (2001), p. 6.

<sup>8</sup> Cuéllar (2001), p. 7.

competidores extranjeros como Chevrolet, Ford y Dodge, que habían dominado el mercado hasta entonces.

## 1.2. La Guerra Civil y las consecuencias de la autarquía

La positiva evolución que precedía la Guerra Civil y que muestran los datos del INE recogidos en el *Anuario Estadístico de España* se ve interrumpida por los efectos de la guerra, que recayeron sobre el sector transporte, tanto sobre el material móvil como sobre las infraestructuras. La falta de mantenimiento y los daños directos<sup>9</sup> deterioraron la red de carreteras. Algunas fuentes estiman una destrucción del 40% del total del parque automovilístico nacional<sup>10</sup>.

La primera etapa de la autarquía y el aislamiento del régimen provocaron una acusada disminución de la renta, situándose en niveles inferiores a los anteriores a la Guerra Civil. El estancamiento económico provoca un envejecimiento adicional del material móvil que sobrevivió a la guerra debido a la falta de renovación.

La recuperación económica de la década de los 50 permitió renovar, mediante importaciones de bienes de equipo, la obsoleta maquinaria que había generado el aislamiento comercial con el exterior. En esta década la urbanización y el éxodo rural se generalizaron y el sector primario dejó de ser el único motor del crecimiento económico. Esta situación permitió una primera renovación del parque automovilístico español. Con todo, a la altura de 1960 nos encontramos todavía con un tercio de los vehículos que tienen una antigüedad superior a los 25 años, matriculados antes de la Guerra Civil y algunos con más de 45 años.

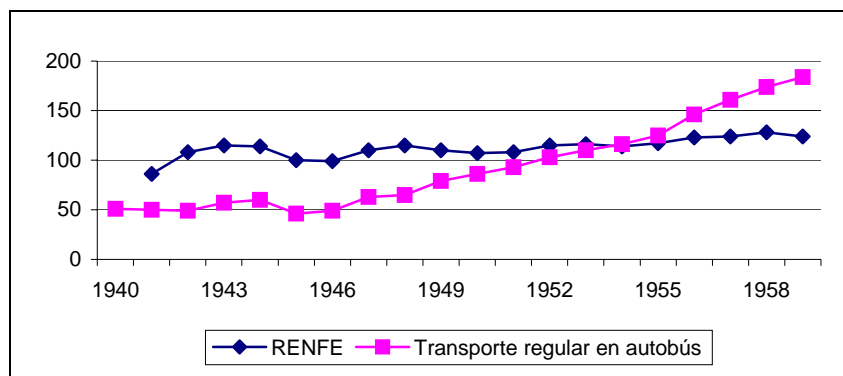
## 1.3. El marco legal y la competencia ferrocarril-autobús

El debate surgido durante los años 20 se prolongó hasta la década siguiente. Ante la insatisfactoria solución del Real Decreto de 1924 el ferrocarril reclamaba la intervención inmediata del Estado para poner freno a la competencia “desleal” del autobús. El frenazo económico que vivió España como consecuencia de la Guerra Civil supuso para el ferrocarril un cierto alivio del acoso al que le había sometido el autobús durante las tres primeras décadas del siglo XX, permitiéndole mantener las distancias, si bien por poco tiempo: en 1955 el autobús adelantaba al tren, situándose en la cabeza de los transportes colectivos terrestres de viajeros y desbancando irreversiblemente al ferrocarril (gráfico 1.).

---

<sup>9</sup> Olga Macías, “El largo despertar: los tiempos de la Autarquía (1939-1959)”, *TsT. Transportes, Servicios y Telecomunicaciones. Revista de Historia*, nº 2, mayo de 2002, p. 168.

<sup>10</sup> Véase Asociación Española de Carreteras, <http://www.aecarretera.com>.



**Gráfico 1. Evolución de los tráficos interurbanos de viajeros (mill. viaj.)**

Fuente: *Memorias del Consejo de Administración, RENFE y Anuario estadístico de España, I.N.E., varios años.*

El sector público decidió intervenir, preocupado por las experiencias de otros países en los que era evidente la competencia que suponía el autobús. Los objetivos de esta intervención eran equilibrar los intereses de usuarios y empresas y evitar la competencia indiscriminada entre ambos modos, del autobús hacia ferrocarril.

Hasta ese momento la ausencia de un marco legal, que el propio Estado reconoce, venía provocando ausencia de coordinación. Las herramientas que utilizó el Estado con el fin de corregirlo fueron la Ley de Ordenación de Transportes Mecánicos por Carretera y la Ley de Ordenación sobre Coordinación de Transportes Terrestres, ambas de 27 de diciembre de 1947<sup>11</sup>, un marco legal que permaneció vigente hasta el año 1987.

Mediante este marco se reconocía la necesidad de la iniciativa privada en los servicios de transportes por carretera: el ferrocarril es vertebrador de los transportes pero es incapaz de llegar a todos los núcleos de población. Al autobús se le asigna por tanto una función distribuidora de tráficos ferroviarios. La Ley de Coordinación de Transporte Terrestres le añade el carácter complementario mediante la aplicación de una clasificación basada en el grado de concurrencia entre los itinerarios del ferrocarril y de los autobuses. La clasificación que establece la ley se fundamenta en la relación entre los itinerarios de autobuses y su grado de complementariedad con los existentes por ferrocarril. (Cuadro 1.)

<sup>11</sup> Sin embargo, el debate y las medidas acordadas en la década de la República inspirarían la legislación fuertemente protectora del año 1947, y que siguió a la nacionalización de los ferrocarriles –y la constitución de RENFE-. Véase Esperanza Frax y Santos Madrazo, “El transporte por carretera, siglos XVIII-XX”, *TsT. Transportes, Servicios y Telecomunicaciones. Revista de Historia*, nº 1, 2001, pp. 42-43.

|   |   |  |
|---|---|--|
| Clase primera. Independientes del ferrocarril | Son los que se establezcan entre localidades no servidas por el ferrocarril   |  |
| Clase segunda. Afluentes                      | Unen localidades no servidas por ferrocarril con otra servida por ferrocarril | <i>Grupo a.</i> Con servicios combinados con el ferrocarril<br><i>Grupo b.</i> Sin servicio combinado con el ferrocarril   |
| Clase tercera. Coincidentes                   | Todos los no comprendidos en las dos clases anteriores.                       | <i>Grupo a.</i> Itinerarios prácticamente comunes en su totalidad<br><i>Grupo b.</i> Itinerarios parcialmente comunes<br><i>Grupo c.</i> Itinerarios que solamente tienen común el origen y el término, sin coincidir en ningún punto intermedio |

**Cuadro 1. Servicios de transportes por carretera de carácter regular**

Fuente: *Ley de Ordenación de los Transportes Mecánicos por Carretera*, 27 – XII - 1947.

Esta clasificación provoca la aplicación de dos conceptos: el derecho de tanteo y el canon de coincidencia. El derecho de tanteo otorgaba al ferrocarril la capacidad de pujar por las nuevas concesiones. El canon de coincidencia era el gravamen que las empresas concesionarias debían abonar al ferrocarril *competido* como compensación por los perjuicios que le originaba y por los beneficios que obtiene encontrándose con tráficos ya creados por el sistema ferroviario<sup>12</sup>. Las empresas concesionarias asumían las responsabilidades derivadas del servicio que prestaban y se encontraban ante concesiones sin límite de duración, tratando de evitar que al acercarse el término de la misma se abandonase el mantenimiento de la calidad del servicio. A pesar de que ambas leyes reconocen implícitamente el carácter estratégico del ferrocarril y proporciona los instrumentos para su protección ante el transporte por carretera, éste termina relegando al ferrocarril a un segundo plano. En sólo cinco años el número de viajeros en autobús duplica al de viajeros en ferrocarril. Las barreras de entrada que presentaba el sistema ferroviario y que le ofrecían una posición dominante no estaban presentes en el transporte en autobús dado que los plazos y el coste de inicio de la actividad son mínimos en comparación con el ferrocarril. El incremento tan espectacular en los desplazamientos de la población y los cambios en los patrones de movilidad no pudo ser asumido por el ferrocarril. El autobús gozaba de una flexibilidad que le permitía llegar a cualquier población lo que le otorgaba una capilaridad inalcanzable por el sistema ferroviario.

**2. Las fuentes y los datos**

2.1. Una fuente inédita

El transporte público regular de viajeros por carretera es un tema hasta el momento poco investigado en España. Un importante problema para su estudio radica en la dificultad para reunir la información sobre un sector tan atomístico. Aquí se saca a la luz una fuente secundaria inédita, con origen en registros administrativos, poco conocida y que puede contribuir a la mejora del grado de conocimiento del sector. Pese a tratarse de una fuente disponible para un intervalo considerable, no ha sido utilizada en estudios anteriores, o al menos no se tiene constancia de servir como bibliografía para trabajos previos<sup>13</sup>.

<sup>12</sup> Véase la exposición de motivos de la Ley sobre Coordinación de los Transportes Mecánicos Terrestres.

<sup>13</sup> Antonio Parejo Barranco, Juan Francisco Zambrana Pineda, Mercedes Fernández Paradas, Víctor Heredia Flores (“Transportes y comunicaciones”, capítulo 10 de la obra *Estadísticas del Siglo XX en Andalucía*, Instituto Estadístico de Andalucía, 2002, p. 676) citan diversas fuentes estadísticas pero no incluyen entre ellas a la obra

Una de las dificultades halladas para el conocimiento de esta obra es que las sucesivas recopilaciones, aun siguiendo el mismo esquema de elaboración y perteneciendo al mismo organismo, emplearon diversas denominaciones, tanto en el título de la publicación como en el organismo editor, dificultando su localización. A continuación se detallan las denominaciones usadas, su localización y las principales ventajas e inconvenientes.

| Título/Denominación   | Organismo  | Ubicación   | Datos que contiene  |
|---|--|---|---|
| <i>Datos Estadísticos sobre Autorizaciones por Carretera</i> (recibe diversos nombres a lo largo del periodo) <sup>14</sup> | M.O.P. Secretaría General Técnica. Servicio de Publicaciones. Dirección General de Transportes Terrestres. | Biblioteca Nacional Madrid, Biblioteca Museo del Ferrocarril de Gijón Sadei | Viajeros, viajeros-kilómetros, recaudación, características del parque de autobuses, número de líneas, número de empresas |
| <i>Memoria</i>  | M.O.P. Dirección General de Transportes Terrestres.  | Biblioteca Nacional Madrid  | Resúmenes (en algunos casos por las Jefaturas Regionales) que coinciden con los utilizados como fuente principal          |
| <i>Anuario estadístico de España</i>  | INE  | Biblioteca CJS Univ. de Oviedo  | Transporte de viajeros, características del parque  |
| <i>Estadísticas de Transportes. Series Cronológicas (1950-1977)</i>   | Ministerio de Transportes y Comunicaciones, Instituto de Estudios de Transportes y Comunicaciones.         | Sadei, Biblioteca Univ. de Oviedo   | Publicado en 1979, información sobre todos los medios de transporte principalmente sobre terrestre                        |

**Cuadro 2. Resumen de la información disponible en las fuentes estadísticas utilizadas.** Fuente: elaboración propia

## 2.2. Un examen de los datos interurbanos

El cometido de este capítulo es recopilar y elaborar una serie temporal cuantitativa de las características del transporte colectivo de viajeros por carretera para la etapa del *desarrollismo* español. Se busca determinar la fiabilidad mediante la comparación de los datos con otras fuentes, en aquellos casos que se plantean dudas por omisión o por la presencia de errores. Los datos corresponden a viajeros, viajeros-kilómetro y recaudación del transporte regular de viajeros por carretera, para los años 1956-1976. Se trata en todos los casos de series desglosadas a nivel provincial<sup>15</sup>. Con estas variables es posible calcular por primera vez distancias y precios medios.

Las series de los años 1956, 1958-1960, 1962-1964 y 1966-1976 se extrajeron de “*Datos estadísticos sobre autorizaciones por carretera*”. Se detectaron errores y omisiones resueltos en su mayoría. Para los años 1961 y 1965, se carece, tomando como referencia ambas publicaciones, de dicha información. Se estimaron estos datos a partir de los anteriores y posteriores en cada caso, comprobando que las posibles desviaciones eran en todos los casos

---

del M.O.P., *Datos estadísticos sobre autorizaciones por carretera*. Tampoco aparece recogida en los trabajos Esperanza Frax y Santos Madrazo (“El transporte por carretera, siglos XVIII-XX”, *TsT. Transportes, Servicios y Telecomunicaciones. Revista de Historia*, nº 1, pp. 31-53). Sebastián Coll y José Ignacio Fortea (*Guía de fuentes cuantitativas para la historia económica de España. Finanzas y renta nacional*, Serie Roja, Banco de España, Madrid, 2002, tomo II, p. 33) citan la publicación *Datos estadísticos de circulación y transportes por carretera (Sección de explotación y tráfico de transportes por carretera)*, si bien la tratan como una fuente relativa a cargas, cuando su contenido está más ligado a los tráficos de viajeros, las características del parque y las recaudaciones. Tampoco mencionan el nivel de desagregación provincial de los datos.

<sup>14</sup> En adelante se utilizará esta denominación

<sup>15</sup> Los datos correspondientes a Ceuta y Melilla se publicaron hasta 1962.

no significativas, inferiores al 5%. Para el año 1973, la misma publicación presentaba datos incorrectos<sup>16</sup> por lo que resultó necesario recurrir a otra publicación, “Memoria. Transporte por Carretera. Tráfico de Viajeros en Líneas Regulares” de 1973.

Los viajeros: Utilizando el análisis gráfico como la herramienta más sencilla para detectar anomalías, en el comportamiento de la variable viajeros a nivel nacional no se presenta ningún aspecto destacable, la tendencia es de un crecimiento regular durante todo el periodo, sin embargo se han detectado algunas anomalías.

Las recaudaciones: La tendencia general es creciente durante todo el periodo, especialmente a partir de la década de los 70. Sin embargo, al igual que ocurría con la variable viajeros aparecen algunos valores anómalos.

Los viajeros-kilómetro: La evolución de la variable viajeros-km al igual que la de viajeros y de recaudaciones es creciente. Las singularidades surgen en todos los casos a partir de 1967. Respecto a los valores o singulares detectados en las tres variables, conviene destacar que se producen en las mismas provincias y durante los mismos años, lo que lleva a suponer que no se trata de errores significativos ni alteraciones intencionadas de la información.

### 2.3. Confianza en la fuente

En resumen, para un conjunto total de casi 3.000 valores (50 provincias, 18 años y 3 variables), el grupo de posibles errores o valores anómalos se puede considerar aceptable. Debe destacarse que gran parte de estas posibles anomalías se repiten para las mismas provincias y los mismos años ante diferentes variables, lo que puede hacer suponer que se trataba efectivamente de variaciones puntuales de los valores reales. Además en varios casos se dispuso de fuentes alternativas que permitieron comprobar la corrección de los datos.

## 3. La modernización de la oferta de transporte

### 3.1. Clasificación de los servicios de transporte mecánicos de viajeros por carretera

Resulta conveniente hacer unas consideraciones previas al estudio pormenorizado del parque, que permitan comprender su clasificación. La Ley de Coordinación de Transportes Mecánicos Terrestres establecía la clasificación de los vehículos de tracción mecánica que prestarían servicios por las vías españolas. La evolución de los kilómetros autorizados conforme a la misma ley para itinerarios de transportes por carretera, es el síntoma más evidente del despegue definitivo del autobús en el transporte de viajeros.

La Ley de Transportes Mecánicos por Carretera afecta a los servicios públicos y los servicios privados. Se considera servicio público aquél legalmente autorizado en el cual se realizan servicios de transporte por cuenta ajena mediante el pago de una retribución; los servicios privados son los realizados por el dueño de un vehículo para su servicio particular sin retribución alguna, transportando personas o mercancías propias o como operación

---

<sup>16</sup> Los datos en el documento original aparecen ordenados por columnas; en la tabla del año 1973 aparentemente la última cifra de una de las columnas se ha desplazado erróneamente al inicio de la siguiente, con lo que las dos columnas presentarían fallos. Si se “recolocan” las cifras consideradas como desplazadas y se comparan con los datos de los años anterior y posterior se obtiene una serie que se acerca sensiblemente a lo que debió ser el dato real. Comparándola finalmente con la *Memoria* hace creer firmemente que la serie reconstruida es correcta.



complementaria de industrias que tenga establecidas. Los servicios públicos a su vez quedan clasificados en servicios públicos de viajeros, de mercancías y mixtos. La diferencia entre servicios regulares y servicios discrecionales (en lo que afecta a viajeros, que son el objetivo del estudio) estriba en que los servicios regulares deben realizarse dentro del itinerario, calendario y horarios fijos, mientras que los servicios discrecionales pueden realizarse con libertad de itinerario, calendario y horario dentro de las normas fijadas en cada autorización<sup>17</sup>.

De estas consideraciones se desprende la siguiente tipología de autobuses:

V.R.: Servicios públicos regulares,

V.D.: Servicios públicos discrecionales con vehículos de más de 9 plazas, incluido el conductor,

V.C.: Servicios privados para servicios complementarios de una industria con vehículos de más de 9 plazas, incluido el conductor,

V.P.: Servicios privados para servicio propio con vehículos de más de 9 plazas, incluido el conductor.

Los servicios regulares fueron el germen del desarrollo de los servicios de transporte de viajeros por carretera, aumentando el número total de autobuses correspondientes a este grupo durante todo el periodo estudiado. Una vez desarrollados los servicios regulares, se produjo el despegue de los servicios discrecionales. Del mismo modo que los servicios de transportes de viajeros en autobús sirvieron como complemento de los transportes ferroviarios, dentro de los propios servicios por carretera los servicios discrecionales complementaron a los servicios regulares, diversificando de este modo la oferta de transporte.

### 3.2. La composición y antigüedad del parque

En 1956, más de la mitad de los autobuses que prestaban servicios por las carreteras españolas, tanto públicos como privados, estaban en funcionamiento con anterioridad a la Guerra Civil. El resto estaban repartidos equitativamente entre los vehículos adquiridos entre 1940 y 1950 y los vehículos posteriores a este año. Entre 1950 y 1956 se adquiere la cuarta parte de los vehículos que circulaban en este año, lo que suponía un tímido inicio en la renovación del parque.

En 1960, la mitad de los autobuses llevaba más de 20 años en circulación; solamente la tercera parte tenían menos de 10 años. La década de los 50 supone una ampliación masiva del conjunto de autobuses y una renovación del parque móvil existente, debido al despegue definitivo de los servicios de transporte de viajeros por carretera

Analizando la distribución por marcas, la casa líder del parque matriculado hasta 1940 era Chevrolet, seguida a distancia por Dodge, Ford y la Hispano-Suiza. Durante la década de los 40 la Hispano-Suiza adelanta posiciones. Desde 1951 se produjo una variación sustancial en la procedencia de los vehículos, cuando Pegaso hace su aparición y comienza a hacerse con el control del mercado; así, las marcas líderes en la década de los 40 no consiguen superar en conjunto a Pegaso en los autobuses incorporados después de 1950.

---

<sup>17</sup> Ley sobre Ordenación de los Transportes Mecánicos por Carretera de 27 de diciembre de 1947, cap. primero, Definiciones y Clasificación.

Definitivamente en el parque de autobuses de 1976 el mercado se había inclinado hacia la producción nacional, a la marca Pegaso. En la primera mitad de los 70 el 60% de los autobuses matriculados son Pegaso. La incorporación a los servicios regulares de vehículos de fabricación nacional se completa con la inclusión de los autobuses marca Barreiros.

Grosso modo y como conclusión, en un periodo de 20 años la edad media de las flotas de autobuses se redujo desde 15 años a 8; un dato coherente y lógico por las condiciones iniciales de los vehículos y por el crecimiento del mercado. Las renovaciones del parque de autobuses que comenzaron a crecer tímidamente durante la década de los 50 se intensifican a finales de esa década y a lo largo de los 60, conservando el ritmo desde mediados de esta década hasta principios de los 70. La renovación se transforma en modernización y ampliación de las flotas de autobuses, llevada a cabo mediante la incorporación de vehículos de fabricación española, en un afán de potenciar los recursos de la industria automovilística nacional y abandonar de forma definitiva la dependencia tecnológica del exterior que había marcado el origen del parque de autobuses hasta los finales de los 50.

Otro aspecto de interés es conocer la estructura del parque de autobuses en función del combustible utilizado, derivando del empleo de los motores de explosión a los motores diesel. Las características de este tipo de motores, más eficientes en cuanto a consumo y por lo tanto económicos en cuanto al coste por kilómetro, fueron la causa de la elección de este motor. La modernización tecnológica de las flotas de autobuses mediante la sustitución de los antiguos autobuses de gasolina por los que empleaban gasoil se llevó a cabo en un periodo muy corto de tiempo. En 1958 los autobuses con motor de explosión superaban a los autobuses diesel; en 1966 no alcanzaban el 10% del parque; en 1976 ni siquiera suponían el 1% del total.

En un plazo de diez años la composición del parque español de autobuses se transformó por completo: de un uso predominante de vehículos gasolina (de los cuáles la mitad habían sido adquiridos antes de la Guerra Civil), a un uso prácticamente irrelevante de este tipo de motores por la sustitución de éstos por autobuses diesel.

Se produjo una alteración radical en la composición de las flotas de las empresas, no sólo en cuanto a fabricantes o combustibles sino también en cuanto al número de plazas de los vehículos: al inicio del periodo los autobuses mayores de 45 plazas no suponían 600 vehículos, en 1976 superaban los 12.000. Similares evoluciones se dieron en el conjunto de los servicios públicos y en cada una de las clasificaciones en que se divide: ampliaciones en los parques de autobuses basados en adquisiciones de vehículos de mayor tamaño, seguidos de vehículos de 26 a 45 plazas y en menor medida autobuses con 25 o menos plazas. Para los servicios privados las empresas incorporaron vehículos de todos los tamaños; la diferencia más evidente con los servicios públicos radica en que tienen más peso los vehículos más pequeños, mientras que para los servicios regulares y discrecionales las empresas se decantaron por vehículos con mayores plazas.

### 3.3. La distribución espacial del parque de autobuses regulares

La descripción se realiza tomando en cuenta los datos del parque de vehículos que prestan servicios públicos tanto regulares (V.R.) como discrecionales (V.D.) por ser éstos los que garantizan los desplazamientos en itinerarios y horarios establecidos o concertados y que por tanto tiene mayor grado de continuidad. Tanto al inicio del periodo, en 1960 como al final del mismo, en 1976, las provincias que presentaban una mayor dotación de vehículos eran Barcelona, Madrid, Valencia, Baleares. Son resultados coherentes con el número de usuarios.

Desde otra perspectiva destacan casos que experimentan crecimientos muy lentos de su número de vehículos, provincias como La Rioja, Huesca, Ávila, Teruel o Segovia o el caso más espectacular de Soria, donde el parque sufre una reducción en este periodo un 25%. Estas reducciones están posiblemente originadas en el éxodo rural<sup>20</sup> entre 1960 y 1976.

### 3.4. Líneas regulares y empresas

Un análisis de la estructura de los servicios regulares se puede realizar a partir de los datos relativos a líneas y empresas que configuraban el mercado entre 1971 y 1976, periodo sobre el que el Ministerio de Obras Públicas recogen esta información.

Entre 1971 y 1976, unas 1.700 empresas explotan en torno a 2.900 líneas, lo que supone un promedio de 1'7 líneas por empresa. Sin embargo, el número medio de autobuses por empresa se incrementa en estos cinco años desde 5'7 hasta 6'7; las empresas ampliaron sus flotas para prestar servicios similares en cuanto a número de líneas a causa del incremento de viajeros.

Mediante el cálculo de índices de ocupación de los autobuses –entendida ocupación como la relación existente entre los viajeros y las plazas disponibles- y la dotación de plazas de servicios públicos regulares en relación a la población de cada provincia, se puede observar que existía una relación inversa entre estas dos variables. Las provincias que ofrecían mayor dotación de plazas por habitante, tales como Lugo, La Coruña o Burgos, presentaban menores tasas de ocupación de dichas plazas; este hecho podría interpretarse como un exceso de oferta en el servicio de transporte regular de viajeros. En el extremo opuesto se encontraban situadas provincias como Barcelona, Vizcaya o Valencia, cuya dotación relativa es inferior a la par que arrojan los índices de ocupación más elevados<sup>21</sup>. Podría entenderse como una previsión más realista acerca del número de usuarios de los.

---

<sup>20</sup> Es importante destacar que el carácter móvil de los autobuses no impide que se presten servicios desde provincias contiguas. En la parte final se mostrará el número de líneas por provincias, con los datos de 1971 y 1976.

<sup>21</sup> El índice de plazas por habitante sugiere que las provincias con mayor dotación relativa exportan servicios de transporte a otras provincias.

#### 4. La demanda y sus determinantes

El incremento del número de viajeros fue una consecuencia de las variaciones registradas en los principales determinantes de la demanda de transporte: la renta por habitante, la población y los precios. Para ello contamos con la fuente principal del estudio y trataremos de presentar las relaciones observables entre esas variables y la evolución de los tráficos en servicios regulares. El número de viajeros se incrementó a lo largo del periodo desde 147 millones de usuarios hasta 545 millones; estas cifras permiten hacerse una idea de la importancia que cobró este medio de transporte. Las distancias medias recorridas por los viajeros se sitúan en un radio de 12 a 16 kms., lo que le confiere a los servicios regulares un carácter local (si bien es cierto que observando las distancias recorridas en cada provincia los valores resultan más dispares; este aspecto se tratará en el epígrafe correspondiente). El precio medio por viajero se incrementa a lo largo de todo el periodo con una tasa media anual del 6,3%. Estos crecimientos del precio medio por viajero y del número de viajeros proporcionan a las empresas recaudaciones al final del periodo que superan los 10.000 millones de pesetas, lo que representa un 13,5% de crecimiento medio respecto a la recaudación inicial.

##### 4.1. La población y los tráficos

Una variable decisiva en la evolución de la demanda de transporte de viajeros fue el crecimiento de la población y su distribución geográfica. Durante los años 60, la sociedad española experimentó un proceso irreversible de urbanización e industrialización, produciéndose un auténtico éxodo del campo a la ciudad. La población española protagonizó una corriente migratoria masiva causada por la progresiva mecanización del campo y la búsqueda de empleo y nuevas oportunidades en las ciudades. Estos cambios dejaron una huella observable en el registro de los tráficos; existe una relación directa entre la variación en la población y los aumentos en el número de viajeros. Ambas variables se modifican en la misma dirección: como consecuencia de los crecimientos de la población, en provincias como Madrid, Barcelona, Valencia o Guipúzcoa se registran los mayores incrementos de tráficos.

Las mejoras en la capacidad adquisitiva, provocadas por la industrialización y terciarización de la economía española, se reflejaron en un mayor número de desplazamientos. Estos incrementos de la renta se reflejaron también en los índices de motorización privada, recogiendo un aumento desde 8 coches por 1.000 habitantes en 1959 hasta 135 en 1975.

Desde un punto de vista provincial, las zonas industrializadas contabilizaron las cifras de tráfico más elevadas y las tasas de crecimiento más intensas. Así, las provincias españolas que soportaron mayores tráficos fueron Barcelona, que llega a tener cuotas de mercado del 23%, Madrid, Valencia y Guipúzcoa. Especialmente la provincia de Madrid muestra un crecimiento explosivo: en el momento inicial los tráficos de los servicios regulares madrileños se sitúan por debajo de los de Valencia o Asturias; en dos décadas la única provincia donde se registraron más desplazamientos fue Barcelona.

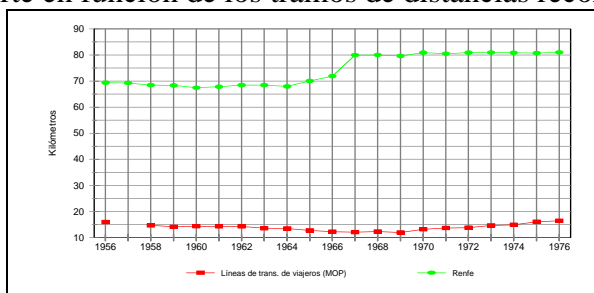
##### 4.2 La evolución de los precios en el transporte de viajeros

La recaudación obtenida por las empresas pasó de los 800 millones, en 1956, a superar los 10.000 millones de pesetas, dos décadas después. Esto supone un incremento medio anual del 13,5%. A partir de los datos de recaudación y del número de viajeros (*véanse cuadros anexos*)

es posible cuantificar la evolución de los precios medios cobrados a los viajeros (pts. por viajero y pts. por viajero-kilómetro). Hasta el momento no se había recogido documentalmente una información tan extensa y completa como ésta –temporal y espacialmente-, para un modo de transporte. Los precios medios por viajero se multiplicaron casi por tres entre 1956 y 1976 (de 5,5 pts. a 18,6), lo que supone un crecimiento medio anual del 6,3%. Esto lleva consigo que, en comparación con los precios del resto de bienes y servicios de la economía (la inflación en ese periodo superó el 300%), el precio relativo del transporte de viajeros por carretera sufriera una disminución considerable. Los viajes se encarecieron en todas las provincias excepto en Lugo, donde viajar en 1976 resultaba más barato que veinte años antes. Observando la evolución de las tarifas cobradas por cada kilómetro recorrido, los precios finales de 1976 eran superiores a los correspondientes al año 1956 en todas las provincias: desde las 0,34 pesetas por kilómetro iniciales a las 1,13 pesetas que debía pagar por término medio cada viajero para desplazarse un kilómetro en 1976 (un 232% de crecimiento). Todas las provincias experimentaron subidas nominales en sus tarifas. Sin embargo, en la mayoría del territorio español los incrementos de precios fueron tan lentos que en términos relativos se puede hablar de una disminución de las tarifas por km, dada la época inflacionista de que se trata.

#### 4.3. Las distancias y los tráficos regulares

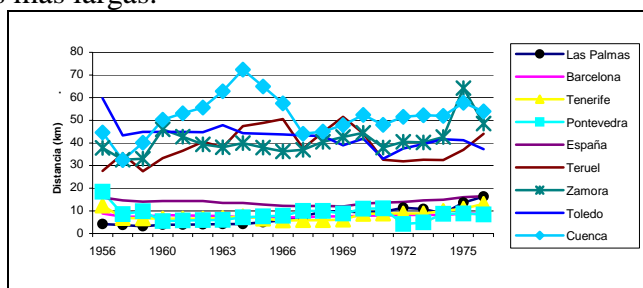
La publicación *Datos estadísticos sobre autorizaciones por carretera* no ofrece información sobre las distancias recorridas el valor de la variable distancia, pero permite su cálculo como el cociente entre el número de viajeros-km. y el número de viajeros (a través de los valores de los cuadros anexos). Para el periodo 1956-1976 estos cálculos sitúan las distancias medias recorridas en torno a los 15 kms.; de estos recorridos tan cortos se puede deducir que los servicios regulares estaban orientados al mercado local. Las características del transporte en autobús resultaban óptimas para este tipo de distancias y propiciaron que los empresarios detectasen y aprovecharan esta oportunidad de mercado; los costes medios por km. se sitúan por debajo de los soportados por el ferrocarril para los servicios de cercanías, mientras que el tren resulta más eficiente en los viajes de recorridos más largos. La causa de que el autobús resulte el medio de transporte colectivo adecuado en distancias cortas estriba en la composición de sus costes medios: la inversión necesaria para el comienzo de la actividad es sensiblemente inferior a la correspondiente en el caso del ferrocarril, el coste fijo a repartir por km. recorrido es relativamente bajo, y por ello el coste medio por km. es una función del coste del combustible empleado; para distancias más largas, el ferrocarril resulta más eficiente en términos de costes derivados de la energía empleada, lo que permite una “clasificación” de los servicios de transporte en función de los tramos de distancias recorridas.



**Gráfico 2. Distancias medias de transportes interurbanos**

Fuente: Memorias del Consejo de Administración, RENFE y Datos estadísticos sobre autorizaciones por carretera, M.O.P.

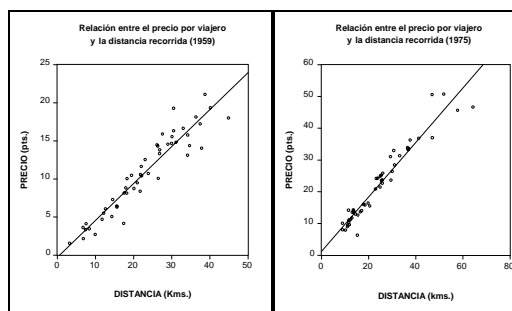
Entre las provincias donde se recorrían las distancias más largas (superando los 35 kms. de media) se encuentran Cuenca, Zamora, Toledo o Teruel. Es en estas provincias donde el viajero pagaba los precios medios más altos, en torno a las 25 pesetas. Los viajes más asequibles para el usuario se registraron en Tenerife, Las Palmas, Barcelona o Pontevedra, por citar algunas de las provincias donde las distancias medias no superaban los 10 kms. y los precios rondaban las 5 pesetas. Los comportamientos más irregulares se dieron en provincias con distancias medias más largas.



**Gráfico 3. Distancias medias recorridas (kms.) (1956 - 1976)**

Fuente: “*Datos estadísticos sobre...*” M.O.P.

Un aspecto de especial interés es la relación existente entre precios y distancias. Las distancias recorridas por los viajeros se emplearon como base para la facturación de los viajes, de forma tal que al incrementarse la longitud de los viajes aumentaba el precio que los usuarios debían pagar. Se fundamenta en la proporcionalidad de los costes de combustible por km. recorrido y que los empresarios transmitían al precio del viaje. La relación directa entre ambas variables se pone de manifiesto en el gráfico 4., donde se representan los pares de valores correspondientes a distancias (abscisas) y precios (ordenadas) para cada provincia en 1959 y 1975. Esto es una prueba de la capacidad explicativa de la distancia recorrida en el método de tarificación de los viajes utilizado por las empresas y es un buen indicio para la valoración de la veracidad de los precios calculados. Sugiere al mismo tiempo la validez de la fuente estadística y, de modo particular, de los valores de recaudación y viajeros, empleados en el cálculo de las distancias medias y los precios representados.



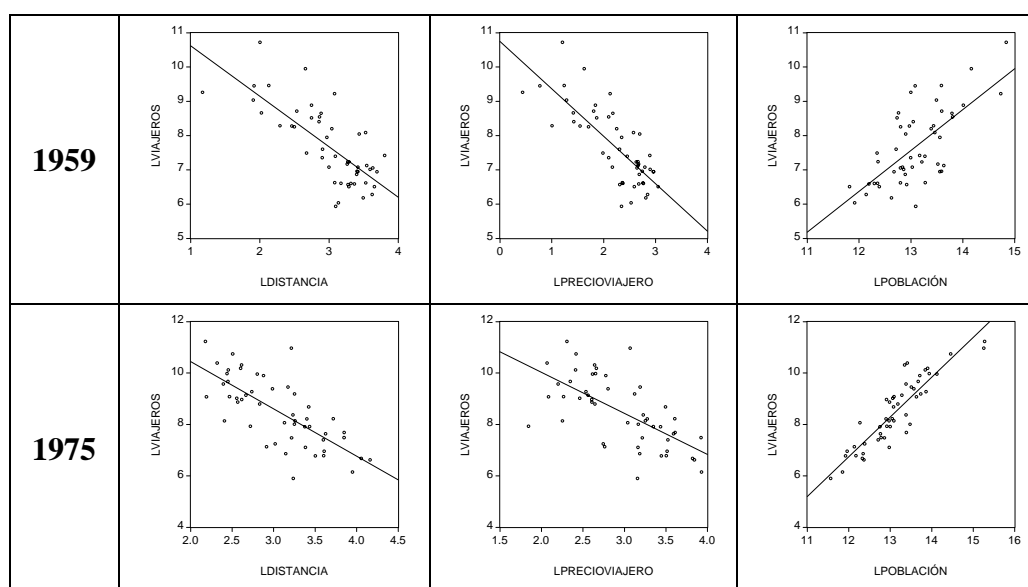
**Gráfico 4. Precios (pts.) y Distancia (kms.) (1959 - 1975)**

Fuente: “*Datos estadísticos sobre...*”, M.O.P.

#### 4.4. Una valoración global

Este epígrafe final contiene una discusión y valoración de la utilidad de los datos presentados en los anexos, para los que no fue posible establecer la forma de elaboración y el grado de

representatividad del sector, por no estar explicado en las publicaciones originales. Se exploran gráficamente las principales relaciones postuladas por la teoría económica. El gráfico 5. contiene<sup>22</sup> las nubes de puntos distancias-viajeros, precios-viajeros y población-viajeros. Presentan un comportamiento satisfactorio de las variables en torno de la línea de regresión: relación inversa entre distancias y viajeros, entre precios y viajeros y directa de los viajeros con la población. Estos resultados contribuyen a dar verosimilitud a los datos que se hacen públicos. Las relaciones observadas entre las variables no presentan situaciones anómalas y configuran unas funciones de demanda plausibles y congruentes con la teoría elemental. Las sospechas que pudieran planear sobre los métodos de elaboración de la fuente o su representatividad quedan así matizadas y justifican la recopilación sistemática de la información ofrecida en esta publicación, como fuente descriptiva de la evolución de los servicios de transporte colectivo por carretera en un periodo crucial para su desarrollo.



**Gráfico 5. Distancias – Viajeros, Precios – Viajeros, Población – Viajeros (1959 – 1975)**

Fuente: elaborado con *Datos estadísticos sobre autorizaciones por carretera*, M.O.P. y Banco de Bilbao Vizcaya Argentaria.

## 5. Conclusiones

El transporte de viajeros surge a principios del siglo XX para dar servicio en recorridos urbanos. El rápido crecimiento de este nuevo medio de transporte y el vacío legal suscitan un debate que ocupa los primeros años de la década de los 20, culminando en 1924 con la entrada en vigor del Real Decreto de 4 julio, con el que se trató de poner orden en los transportes terrestres.

Los servicios de transporte, como el resto de actividades económicas, sufrieron los efectos de la Guerra Civil. Tras la finalización del conflicto bélico las consecuencias se aprecian en LA

<sup>22</sup> Las variables están en logaritmos. Los datos de población y renta per cápita provincial proceden de la *Renta nacional de España y su distribución provincial*, BBVA.

importante destrucción de infraestructuras y del parque móvil. La crisis económica y el aislamiento del exterior retardaron la recuperación de los niveles de actividad de iniciales.

En 1947, ante la falta de efectividad en la coordinación de los servicios, entran en vigor la Ley de Coordinación de los Transportes Mecánicos Terrestres y la ley de Ordenación de los Transportes Mecánicos por Carretera, que enmarcarán la configuración del sector de los transportes terrestres durante 40 años. El ferrocarril conecta los grandes núcleos de población, pero no es capaz de llegar a todas las localidades; este nicho de mercado será rápidamente detectado y ocupado por nuevos empresarios. De estas leyes emanan las clasificaciones de los servicios de transporte colectivo por carretera.

De la clasificación establecida en la Ley de 1947 se nutre la publicación editada por el M.O.P., *Datos estadísticos sobre autorizaciones por carretera*. Esta publicación recoge de forma sistemática –pero con algunas interrupciones– los datos de tráfico, las recaudaciones y la composición del parque móvil que presta servicios por carretera. Asimismo, para los últimos años del periodo que nos ocupa ofrece información acerca de las características de las empresas prestatarias de este servicio. Esta fuente ha sido ignorada en estudios previos sobre el transporte de viajeros. Los datos que recoge esta publicación permiten analizar la evolución de todas las variables de esta actividad económica: características de las flotas de autobuses (distribución espacial, edades, combustibles, marcas y tamaños), grado de concentración del mercado, comportamiento de las variables de la demanda (precios, distancias y viajeros).

Respecto a la dimensión material del sector, los vehículos empleados sufren una rápida modernización: sustitución de autobuses con motor de gasolina por autobuses con motor diesel, más eficientes, rejuvenecimiento de las flotas de autobuses, mediante la sustitución de vehículos anteriores a la Guerra Civil y a la ampliación necesaria de las flotas de las empresas, papel fundamental desempeñado por empresas nacionales como La Hispano-Suiza, Pegaso y Barreiros en los momentos de mayor expansión de los parques de autobuses, aumento de los tamaños de los autobuses, fundamentado en el desarrollo de motores más eficientes y justificado por la expansión de los tráfico.

La demanda del transporte en autobús debe enmarcarse el estudio en un contexto social y económico caracterizado por profundos cambios en la distribución espacial de la población española y de incrementos en los niveles de renta y precios, lo que obviamente altera el patrón de comportamiento de los usuarios de transporte.

Del análisis de los tráfico y de las relaciones observadas entre las variables clave se desprenden resultados congruentes a lo largo de todo el periodo: variaciones inversas entre precios y viajeros, mayores dotaciones de autobuses en provincias que absorben grandes volúmenes de tráfico, transformaciones en la estructura de los parques. De estos resultados, se puede concluir que la fuente empleada resulta útil para el estudio del sector durante el periodo analizado y que se ofrece una compilación de los aspectos de la oferta y la demanda de una actividad económica fundamental en el desarrollo económico español de los años 60 y 70.



## Bibliografía

- Asociación Española de Carreteras, <http://www.aecarretera.com>.
- BARRANCO, A.; ZAMBRANA PINEDA, J. F.; FERNÁNDEZ PARADAS, M. HEREDIA FLORES, V. (2002): “Estadísticas del Siglo XX en Andalucía”, en ZAMBRANA, J. F.; MARTÍN, M. y PAREJO, A. (directores), *Estadísticas del siglo XX en Andalucía*, Instituto de Estadística de Andalucía, Sevilla, 2002, Capítulo 10.
- COLL, S. y FORTEA, J. I. (2002): *Guía de fuentes cuantitativas para la historia económica de España. Finanzas y renta nacional*, vol. II, serie roja, Estudios de Historia Económica, Banco de España, Madrid.
- COMÍN COMÍN, F.; MARTÍN ACEÑA, P.; MUÑOZ RUBIO, M. y VIDAL OLIVARES, J. (1998): *150 años de historia de los ferrocarriles españoles. La nacionalización de las redes: RENFE y los ferrocarriles autonómicos*, volumen II, Anaya y Fundación de los Ferrocarriles Españoles, Madrid.
- CUÉLLAR, D. (2001): “La mecanización del transporte por carretera: redes y empresas en el sureste andaluz (1900-1959)”, comunicación al VII Congreso de la Asociación de Historia Económica, sesión 15, Zaragoza (web, <http://www.unizar.es/eueez/cahe/cuellar.pdf>).
- FRAX, E. y MADRAZO, S. (2001): “El transporte por carretera, siglos XVIII-XX”, *TsT. Transportes, Servicios y Telecomunicaciones. Revista de Historia*, nº 1, pp. 31-53.
- HERNÁNDEZ LUIS, J. A. (1994): “Funcionalidad de la red del transporte colectivo de viajeros en la isla de La Palma”, *Estudios Geográfico*, vol. 55, nº 215, abril-junio, pp. 337-355.
- HERNÁNDEZ MARCOS, J. L. (2002): “Desarrollo urbano y autobuses de transporte público: Transportes Urbanos de Vitoria, S.A.”, *TsT. Transportes, Servicios y Telecomunicaciones. Revista de Historia*, nº 3 y 4, diciembre, pp. 36-71.
- Ley de la Jefatura del Estado de 27 de diciembre de 1947, publicada en el Boletín Oficial del Estado de 31 del mismo mes y año sobre Coordinación de los Transportes Mecánicos Terrestres.
- Ley de la Jefatura del Estado de 27 de diciembre de 1947, publicada en el Boletín Oficial del Estado de 28 del mismo mes y año sobre Ordenación de los Transportes Mecánicos por Carretera.
- LÓPEZ CARRILLO, J. M. (1996): “Autarquía y automoción: evolución de la empresa nacional de autocamiones (ENASA) entre 1946 y 1958”, Fundación Empresa Pública, programa de Historia Económica, Madrid.
- LÓPEZ LARA, E. (1990): “Una visión del papel territorial de la oferta de transporte público de pasajeros por carretera en la Comunidad Autónoma Andaluza: fundamentos para su reforma”, *Estudios Geográficos*, nº198.
- MACÍAS, O. (2002): “El largo despertar: los tiempos de la Autarquía (1939-1959)”, *TsT. Transportes, Servicios y Telecomunicaciones. Revista de Historia*, nº 2, mayo de 2002, pp. 148-187.
- MONTES CAÑETE, M. (1999): “La historia del autocar durante la década de los años 50”, *Viajeros de Transporte Público*, nº 45, septiembre, pp. 26-30.
- MUÑOZ RUBIO, M. (1995): *RENFE (1941-1991): medio siglo de ferrocarril público*, Ed. Luna, Madrid.
- RODRÍGUEZ LÁZARO, F. J. (2001): “Caminos ordinarios y caminos de hierro: el estado y las compañías ferroviarias ante el desarrollo del transporte por carretera mediante vehículos de tracción mecánica en España, 1924-1936”, comunicación, II Congreso de Historia Ferroviaria, Madrid (disponible en la web, <http://www.ffe.es>).

VALENZUELA RUBIO, M. (1973): “Los orígenes de los transportes urbanos y de cercanías en Madrid”, *Estudios Geográficos*, vol. 33, nº 130, febrero, pp. 95-133.

**ANEXOS**  
**CUADRO A.1. VIAJEROS (miles)**

| PROVINCIA              | 1956           | 1958           | 1959           | 1960           | 1961           | 1962           | 1963           | 1964           | 1965           | 1966           | 1967           | 1968           | 1969           | 1970           | 1971           | 1972           | 1973           | 1974           | 1975           | 1976           |
|------------------------|----------------|----------------|----------------|----------------|----------------|----------------|----------------|----------------|----------------|----------------|----------------|----------------|----------------|----------------|----------------|----------------|----------------|----------------|----------------|----------------|
| Álava                  | 749            | 695            | 672            | 702            | 708            | 715            | 759            | 516            | 528            | 539            | 461            | 434            | 470            | 473            | 476            | 637            | 811            | 694            | 955            | 783            |
| Albacete               | 757            | 928            | 1.185          | 1.118          | 1.664          | 2.209          | 1.469          | 1.608          | 1.663          | 1.718          | 1.782          | 1.815          | 1.764          | 1.753          | 1.776          | 1.678          | 1.595          | 1.598          | 1.640          | 1.697          |
| Alicante               | 2.460          | 3.103          | 3.254          | 3.368          | 3.845          | 4.321          | 5.308          | 7.070          | 8.209          | 9.348          | 10.813         | 12.354         | 12.163         | 13.932         | 14.729         | 14.795         | 15.574         | 16.136         | 24.862         | 13.781         |
| Almería                | 649            | 735            | 750            | 1.023          | 976            | 930            | 982            | 1.063          | 1.230          | 1.397          | 2.186          | 1.701          | 1.679          | 1.953          | 1.805          | 2.033          | 1.950          | 2.030          | 1.771          | 3.904          |
| Asturias               | 12.533         | 5.515          | 5.707          | 6.193          | 6.336          | 6.479          | 9.828          | 12.396         | 17.218         | 22.039         | 23.218         | 23.168         | 24.005         | 25.363         | 26.502         | 27.643         | 29.025         | 29.087         | 26.474         | 18.851         |
| Ávila                  | 509            | 668            | 672            | 663            | 665            | 667            | 682            | 721            | 722            | 722            | 720            | 718            | 735            | 766            | 783            | 802            | 823            | 861            | 885            | 899            |
| Badajoz                | 1.003          | 1.328          | 1.244          | 1.267          | 1.265          | 1.263          | 1.622          | 1.621          | 1.747          | 1.873          | 1.680          | 1.608          | 3.608          | 2.010          | 2.953          | 3.638          | 3.972          | 1.992          | 2.179          | 2.237          |
| Baleares               | 1.256          | 1.358          | 1.566          | 1.295          | 1.600          | 1.905          | 2.449          | 3.237          | 3.405          | 3.573          | 3.764          | 4.837          | 5.388          | 5.621          | 5.461          | 5.701          | 5.874          | 8.406          | 9.257          | 9.838          |
| Barcelona              | 27.230         | 45.634         | 45.312         | 48.224         | 52.440         | 56.655         | 64.239         | 74.129         | 85.400         | 96.670         | 102.216        | 103.698        | 106.674        | 111.999        | 110.657        | 108.625        | 106.243        | 105.588        | 75.400         | 88.458         |
| Burgos                 | 925            | 1.206          | 1.111          | 1.136          | 1.180          | 1.224          | 1.235          | 1.350          | 1.282          | 1.214          | 1.197          | 1.747          | 1.618          | 1.661          | 1.580          | 1.775          | 1.569          | 1.858          | 2.078          | 2.080          |
| Cáceres                | 1.021          | 1.203          | 1.380          | 1.391          | 1.772          | 2.154          | 1.547          | 1.643          | 1.772          | 1.900          | 2.033          | 2.001          | 2.346          | 2.313          | 2.735          | 2.597          | 1.856          | 1.986          | 1.220          | 930            |
| Cádiz                  | 4.585          | 5.855          | 6.083          | 5.569          | 5.469          | 5.370          | 5.515          | 7.774          | 7.584          | 7.393          | 6.397          | 7.561          | 7.573          | 6.302          | 6.437          | 7.373          | 8.840          | 6.988          | 9.789          | 10.430         |
| Cantabria              | 1.180          | 3.690          | 3.947          | 4.090          | 4.416          | 4.742          | 4.678          | 4.953          | 5.518          | 6.084          | 6.288          | 8.419          | 7.772          | 7.865          | 8.316          | 8.576          | 8.228          | 8.518          | 8.795          | 8.517          |
| Castellón              | 3.726          | 4.518          | 4.994          | 5.105          | 5.596          | 6.087          | 7.491          | 8.891          | 8.347          | 7.802          | 8.411          | 8.917          | 8.904          | 9.123          | 9.098          | 6.544          | 8.378          | 9.093          | 7.850          | 8.089          |
| Ciudad Real            | 1.455          | 644            | 756            | 867            | 1.071          | 1.275          | 1.856          | 1.472          | 1.630          | 1.788          | 1.845          | 1.993          | 2.187          | 2.355          | 2.426          | 2.611          | 2.797          | 3.233          | 3.434          | 3.697          |
| Córdoba                | 861            | 981            | 1.049          | 1.236          | 1.220          | 1.204          | 1.145          | 1.465          | 1.782          | 2.099          | 1.734          | 1.930          | 2.011          | 2.573          | 6.096          | 2.333          | 2.278          | 2.009          | 3.007          | 3.181          |
| Coruña                 | 3.016          | 5.523          | 5.138          | 4.897          | 4.929          | 4.962          | 5.305          | 5.902          | 6.371          | 6.840          | 7.710          | 8.211          | 9.040          | 9.560          | 9.635          | 10.545         | 12.139         | 11.733         | 10.641         | 11.012         |
| Cuenca                 | 750            | 929            | 1.038          | 927            | 976            | 1.025          | 1.005          | 1.089          | 1.079          | 1.069          | 844            | 869            | 875            | 768            | 825            | 745            | 777            | 758            | 794            | 828            |
| Girona                 | 2.718          | 3.063          | 5.793          | 3.704          | 3.832          | 3.959          | 4.093          | 4.941          | 5.418          | 5.895          | 5.985          | 6.254          | 6.573          | 7.035          | 7.100          | 7.385          | 7.272          | 7.592          | 7.115          | 6.794          |
| Granada                | 831            | 978            | 1.040          | 1.137          | 1.450          | 1.763          | 1.793          | 2.185          | 2.600          | 3.016          | 3.230          | 4.827          | 5.413          | 5.640          | 5.944          | 8.701          | 8.493          | 12.038         | 12.777         | 12.790         |
| Guadalajara            | 458            | 540            | 534            | 490            | 543            | 596            | 523            | 481            | 507            | 533            | 551            | 565            | 628            | 641            | 595            | 552            | 547            | 504            | 470            | 525            |
| Guipúzcoa              | 3.977          | 6.391          | 4.468          | 5.757          | 6.759          | 7.762          | 9.025          | 11.529         | 17.591         | 23.653         | 17.420         | 20.176         | 20.931         | 22.556         | 23.116         | 27.031         | 26.467         | 30.819         | 32.476         | 33.466         |
| Huelva                 | 859            | 1.182          | 960            | 916            | 1.387          | 1.858          | 1.862          | 1.747          | 1.593          | 1.440          | 1.647          | 1.700          | 1.770          | 2.038          | 2.417          | 2.610          | 3.468          | 2.910          | 3.695          | 3.252          |
| Huesca                 | 1.292          | 1.385          | 1.392          | 1.354          | 1.393          | 1.432          | 1.477          | 2.123          | 2.397          | 2.671          | 2.749          | 2.998          | 2.767          | 2.764          | 2.845          | 3.128          | 2.888          | 2.727          | 3.196          | 2.717          |
| Jaén                   | 1.062          | 1.296          | 1.293          | 1.359          | 1.438          | 1.517          | 1.720          | 2.008          | 2.134          | 2.260          | 2.240          | 2.279          | 2.316          | 2.314          | 2.337          | 3.077          | 3.602          | 3.932          | 4.309          | 4.158          |
| León                   | 1.657          | 2.444          | 1.629          | 1.680          | 2.411          | 3.143          | 3.007          | 4.223          | 4.945          | 5.666          | 4.671          | 4.631          | 4.632          | 5.191          | 6.090          | 6.422          | 6.751          | 6.617          | 6.610          | 5.969          |
| Lleida                 | 1.177          | 1.454          | 2.001          | 2.196          | 2.313          | 2.431          | 2.693          | 3.011          | 2.873          | 2.736          | 2.750          | 2.755          | 2.426          | 2.607          | 2.504          | 2.540          | 2.571          | 2.522          | 2.725          | 2.867          |
| Lugo                   | 1.105          | 702            | 378            | 287            | 870            | 1.453          | 1.111          | 1.258          | 988            | 718            | 890            | 1.079          | 1.950          | 1.732          | 1.524          | 807            | 905            | 3.236          | 2.780          | 3.192          |
| Madrid                 | 6.951          | 8.886          | 10.093         | 10.991         | 14.213         | 17.436         | 20.833         | 21.045         | 22.200         | 23.355         | 26.604         | 25.758         | 28.625         | 38.263         | 37.943         | 34.271         | 42.270         | 55.634         | 57.733         | 61.169         |
| Málaga                 | 1.576          | 2.065          | 2.828          | 3.676          | 4.330          | 4.983          | 6.094          | 7.434          | 8.437          | 9.439          | 11.582         | 12.587         | 13.721         | 16.137         | 16.583         | 19.343         | 20.406         | 21.316         | 19.942         | 19.849         |
| Murcia                 | 7.390          | 10.673         | 12.851         | 12.372         | 12.895         | 13.417         | 14.000         | 14.820         | 15.605         | 16.390         | 18.185         | 22.646         | 38.458         | 19.600         | 19.252         | 19.640         | 17.399         | 17.602         | 15.873         | 13.909         |
| Navarra                | 2.738          | 3.118          | 3.126          | 3.324          | 3.407          | 3.490          | 3.567          | 3.847          | 4.092          | 4.338          | 4.415          | 4.770          | 5.219          | 5.362          | 5.395          | 5.887          | 5.950          | 6.320          | 5.893          | 5.999          |
| Orense                 | 947            | 1.014          | 1.187          | 1.291          | 1.394          | 1.496          | 1.464          | 1.453          | 2.043          | 2.633          | 2.667          | 3.046          | 2.622          | 2.712          | 2.781          | 2.377          | 2.380          | 3.336          | 3.424          | 3.359          |
| Palencia               | 543            | 618            | 742            | 700            | 749            | 797            | 709            | 793            | 818            | 843            | 793            | 750            | 793            | 818            | 951            | 901            | 1.068          | 863            | 1.250          | 832            |
| Palmas (Las)           | 6.208          | 8.130          | 10.526         | 9.187          | 10.446         | 11.705         | 11.882         | 11.890         | 12.442         | 12.994         | 13.527         | 14.756         | 15.887         | 14.821         | 13.761         | 13.940         | 12.581         | 16.725         | 30.095         | 27.630         |
| Pontevedra             | 654            | 3.612          | 3.970          | 4.346          | 4.664          | 4.982          | 5.344          | 5.988          | 7.120          | 8.252          | 8.038          | 8.511          | 10.858         | 12.122         | 13.414         | 14.029         | 12.414         | 10.993         | 8.705          | 11.443         |
| Rioja                  | 1.160          | 1.440          | 1.792          | 2.094          | 1.569          | 1.044          | 1.031          | 1.254          | 1.162          | 1.069          | 1.034          | 1.048          | 1.302          | 1.258          | 1.330          | 1.305          | 1.360          | 1.438          | 1.401          | 1.429          |
| Salamanca              | 687            | 629            | 714            | 656            | 654            | 651            | 721            | 732            | 874            | 1.016          | 1.119          | 1.118          | 1.282          | 1.303          | 1.462          | 1.512          | 1.550          | 1.675          | 1.785          | 3.649          |
| Santa Cruz de Tenerife | 10.670         | 12.665         | 12.718         | 12.741         | 13.499         | 14.257         | 13.610         | 11.428         | 13.195         | 14.962         | 15.196         | 15.526         | 16.132         | 15.015         | 14.138         | 13.869         | 14.759         | 14.080         | 14.363         | 15.147         |
| Segovia                | 649            | 778            | 727            | 822            | 788            | 754            | 758            | 766            | 789            | 813            | 870            | 863            | 870            | 899            | 866            | 858            | 828            | 790            | 878            | 1.017          |
| Sevilla                | 3.618          | 6.160          | 7.238          | 7.552          | 8.475          | 9.399          | 12.282         | 17.141         | 19.906         | 22.671         | 29.469         | 36.901         | 30.401         | 31.758         | 30.751         | 26.469         | 26.872         | 22.084         | 21.214         | 22.012         |
| Soria                  | 360            | 347            | 419            | 424            | 434            | 443            | 455            | 435            | 406            | 377            | 365            | 341            | 340            | 231            | 350            | 339            | 328            | 312            | 364            | 344            |
| Tarragona              | 1.661          | 3.646          | 3.853          | 3.368          | 3.883          | 4.399          | 4.750          | 6.194          | 6.376          | 6.557          | 6.981          | 6.897          | 7.084          | 6.313          | 9.314          | 6.951          | 8.514          | 6.593          | 8.249          | 8.466          |
| Teruel                 | 738            | 730            | 737            | 942            | 856            | 769            | 947            | 1.146          | 1.092          | 1.038          | 1.326          | 951            | 1.004          | 1.024          | 1.000          | 958            | 940            | 950            | 1.049          | 1.099          |
| Toledo                 | 1.720          | 1.677          | 1.672          | 1.620          | 1.621          | 1.622          | 1.760          | 1.924          | 2.113          | 2.302          | 2.475          | 2.598          | 2.786          | 3.012          | 3.732          | 3.342          | 3.457          | 3.319          | 3.718          | 4.098          |
| Valencia               | 12.524         | 19.177         | 20.963         | 20.380         | 22.519         | 24.657         | 30.742         | 34.132         | 38.837         | 43.543         | 43.843         | 46.896         | 48.020         | 48.451         | 43.948         | 45.242         | 49.043         | 49.562         | 46.396         | 44.136         |
| Valladolid             | 1.069          | 1.029          | 1.161          | 1.133          | 1.338          | 1.542          | 2.333          | 1.762          | 1.933          | 2.104          | 2.372          | 2.747          | 2.952          | 2.901          | 3.871          | 3.964          | 3.856          | 2.722          | 2.739          | 2.480          |
| Vizcaya                | 1.753          | 6.184          | 8.366          | 9.634          | 9.626          | 9.618          | 9.250          | 10.611         | 13.972         | 17.333         | 16.725         | 20.700         | 21.034         | 24.369         | 30.961         | 20.544         | 21.085         | 22.107         | 21.496         | 21.547         |
| Zamora                 | 522            | 448            | 483            | 417            | 405            | 394            | 458            | 535            | 548            | 560            | 551            | 633            | 689            | 723            | 921            | 767            | 810            | 725            | 751            | 775            |
| Zaragoza               | 3.279          | 3.917          | 3.643          | 4.043          | 4.200          | 4.357          | 4.330          | 5.063          | 6.456          | 7.849          | 6.879          | 6.824          | 8.085          | 8.741          | 9.051          | 9.840          | 10.911         | 11.493         | 11.935         | 9.448          |
| <b>Total</b>           | <b>147.219</b> | <b>200.890</b> | <b>215.155</b> | <b>219.667</b> | <b>240.489</b> | <b>261.311</b> | <b>291.740</b> | <b>330.801</b> | <b>376.947</b> | <b>423.094</b> | <b>440.448</b> | <b>476.112</b> | <b>506.382</b> | <b>514.741</b> | <b>528.537</b> | <b>517.252</b> | <b>534.474</b> | <b>556.104</b> | <b>546.437</b> | <b>544.779</b> |

· El dato correspondiente a Barcelona en 1967 ha sido corregido pues figuraba 2.216 en lugar de 102.216

· Los datos correspondientes a Ceuta y Melilla aparecen publicados hasta 1962, pero dado que su supresión no altera sustancialmente la fuente y con el fin de homogeneizar la información disponible se omiten.

Fuente: elaborado con Datos estadísticos sobre autorizaciones por carretera. Memoria, M.O.P.

**Cuadro A.2. Viajeros-km (miles)**

| Provincia              | 1956             | 1958             | 1959             | 1960             | 1961             | 1962      | 1963    | 1964    | 1965    | 1966    | 1967    | 1968    | 1969    | 1970    | 1971    | 1972    | 1973      | 1974      | 1975      | 1976      |
|------------------------|------------------|------------------|------------------|------------------|------------------|-----------|---------|---------|---------|---------|---------|---------|---------|---------|---------|---------|-----------|-----------|-----------|-----------|
| Alava                  | 20.902           | 19.457           | 17.991           | 17.875           | 15.989           | 14.104    | 14.135  | 16.194  | 21.690  | 27.186  | 25.703  | 25.980  | 28.130  | 28.345  | 28.549  | 28.996  | 31.577    | 25.791    | 22.185    | 21.185    |
| Albacete               | 32.029           | 30.788           | 36.127           | 37.064           | 38.690           | 40.317    | 45.264  | 53.212  | 56.971  | 60.731  | 61.023  | 62.473  | 60.527  | 61.642  | 62.052  | 59.276  | 57.110    | 58.659    | 59.897    | 57.646    |
| Alicante               | 75.508           | 95.679           | 111.000          | 117.201          | 127.889          | 138.576   | 145.572 | 171.859 | 182.727 | 193.595 | 206.787 | 217.912 | 233.158 | 261.632 | 280.440 | 283.208 | 344.222   | 288.059   | 289.738   | 259.294   |
| Almería                | 16.316           | 27.576           | 25.666           | 24.822           | 23.135           | 21.448    | 22.516  | 25.593  | 28.063  | 30.533  | 20.370  | 33.563  | 39.436  | 41.522  | 42.923  | 43.245  | 45.101    | 47.948    | 44.150    | 70.078    |
| Asturias               | 88.823           | 99.671           | 102.331          | 84.645           | 96.464           | 108.283   | 120.889 | 134.357 | 150.115 | 165.874 | 181.215 | 191.555 | 203.280 | 237.181 | 246.638 | 257.110 | 261.109   | 347.771   | 357.070   | 418.165   |
| Ávila                  | 14.662           | 25.733           | 26.010           | 25.075           | 25.930           | 26.784    | 26.931  | 28.972  | 27.118  | 25.263  | 25.098  | 23.877  | 23.714  | 25.477  | 26.041  | 26.046  | 27.246    | 28.989    | 32.461    | 32.630    |
| Badajoz                | 37.364           | 58.059           | 43.118           | 47.313           | 48.773           | 50.233    | 58.505  | 65.499  | 63.689  | 61.880  | 57.635  | 62.262  | 68.445  | 77.272  | 89.414  | 86.832  | 89.116    | 87.971    | 102.340   | 122.230   |
| Baleares               | 22.317           | 21.830           | 28.537           | 21.332           | 25.169           | 29.006    | 37.536  | 43.424  | 45.465  | 47.506  | 70.296  | 73.418  | 82.269  | 88.918  | 98.745  | 93.094  | 94.393    | 121.996   | 133.134   | 138.628   |
| Barcelona              | 241.073          | 340.345          | 336.187          | 391.449          | 420.817          | 450.185   | 496.001 | 538.367 | 615.569 | 692.772 | 739.206 | 791.727 | 815.243 | 878.550 | 891.114 | 883.662 | 881.086   | 866.911   | 665.434   | 774.694   |
| Burgos                 | 30.778           | 40.026           | 40.365           | 37.501           | 37.743           | 37.985    | 42.518  | 43.179  | 43.602  | 44.026  | 42.378  | 50.614  | 49.501  | 64.804  | 65.167  | 63.415  | 57.690    | 76.411    | 78.045    | 82.485    |
| Cáceres                | 31.613           | 36.701           | 37.024           | 41.410           | 43.390           | 45.370    | 52.782  | 55.821  | 63.587  | 71.353  | 72.974  | 74.384  | 63.566  | 71.281  | 76.810  | 68.338  | 64.739    | 58.299    | 35.920    | 21.860    |
| Cádiz                  | 60.392           | 69.929           | 76.778           | 75.983           | 71.708           | 67.432    | 74.767  | 104.262 | 105.643 | 107.024 | 92.713  | 131.468 | 141.859 | 139.588 | 164.832 | 158.620 | 218.298   | 176.492   | 252.610   | 254.110   |
| Cantabria              | 24.196           | 39.774           | 46.401           | 37.420           | 47.729           | 58.037    | 59.303  | 95.421  | 88.225  | 81.028  | 77.958  | 88.340  | 99.238  | 98.271  | 93.517  | 96.526  | 95.060    | 102.705   | 103.894   | 100.582   |
| Castellón              | 63.221           | 71.702           | 77.861           | 78.169           | 81.719           | 85.269    | 95.787  | 105.653 | 104.597 | 103.542 | 103.719 | 111.710 | 112.893 | 103.618 | 105.674 | 88.506  | 116.999   | 140.407   | 107.291   | 109.846   |
| Ciudad Real            | 15.190           | 14.495           | 16.479           | 18.695           | 19.115           | 19.535    | 24.773  | 27.154  | 30.946  | 34.739  | 38.330  | 41.420  | 47.630  | 48.826  | 50.571  | 54.344  | 62.006    | 83.753    | 89.284    | 87.967    |
| Córdoba                | 25.508           | 28.526           | 31.554           | 36.499           | 36.233           | 35.967    | 34.098  | 38.619  | 44.885  | 51.151  | 49.423  | 53.227  | 57.125  | 57.540  | 58.135  | 69.333  | 62.832    | 64.070    | 77.580    | 89.890    |
| Coruña                 | 94.030           | 97.993           | 90.049           | 93.505           | 97.243           | 100.981   | 106.644 | 113.793 | 116.927 | 120.060 | 117.940 | 121.900 | 129.910 | 131.100 | 126.900 | 127.850 | 131.268   | 131.420   | 164.550   | 173.870   |
| Cuenca                 | 33.423           | 30.112           | 41.674           | 46.595           | 51.790           | 56.985    | 63.130  | 78.870  | 70.093  | 61.316  | 37.114  | 39.137  | 41.872  | 40.232  | 39.628  | 38.407  | 40.543    | 39.343    | 45.818    | 44.677    |
| Girona                 | 39.724           | 46.961           | 43.847           | 45.907           | 49.161           | 52.414    | 54.861  | 60.217  | 63.186  | 66.156  | 69.625  | 70.388  | 77.299  | 82.171  | 80.327  | 80.132  | 85.381    | 96.812    | 92.741    | 92.511    |
| Granada                | 33.729           | 38.424           | 31.734           | 28.545           | 34.726           | 40.908    | 43.383  | 46.822  | 53.809  | 60.796  | 65.087  | 80.101  | 94.640  | 99.840  | 114.899 | 129.624 | 171.237   | 268.366   | 305.259   | 335.563   |
| Guadalajara            | 14.200           | 19.931           | 20.002           | 18.189           | 18.366           | 18.542    | 18.268  | 18.582  | 19.482  | 20.382  | 20.487  | 21.100  | 22.489  | 21.759  | 22.424  | 22.449  | 20.789    | 22.275    | 24.369    | 22.473    |
| Guipúzcoa              | 37.937           | 73.727           | 77.774           | 94.466           | 95.420           | 96.374    | 102.968 | 117.014 | 166.514 | 216.013 | 159.049 | 186.359 | 199.976 | 209.856 | 243.111 | 244.267 | 254.974   | 342.424   | 330.591   | 140.965   |
| Huelva                 | 27.655           | 37.308           | 28.758           | 38.250           | 41.259           | 44.268    | 72.784  | 68.315  | 57.843  | 47.371  | 55.842  | 54.633  | 60.055  | 60.055  | 69.852  | 78.843  | 86.620    | 110.810   | 92.200    |           |
| Huesca                 | 31.516           | 35.593           | 36.687           | 36.456           | 38.056           | 39.656    | 39.001  | 46.598  | 49.040  | 51.483  | 52.825  | 53.814  | 56.713  | 54.434  | 66.499  | 65.027  | 62.707    | 71.058    | 73.210    | 74.602    |
| Jaén                   | 27.989           | 39.951           | 33.792           | 36.166           | 38.169           | 40.172    | 41.606  | 50.536  | 53.357  | 56.178  | 59.753  | 62.230  | 62.699  | 62.747  | 63.021  | 74.087  | 93.142    | 100.548   | 109.247   | 111.895   |
| León                   | 29.193           | 36.436           | 35.857           | 35.807           | 36.592           | 37.376    | 35.395  | 39.353  | 44.954  | 50.556  | 45.497  | 44.154  | 58.634  | 71.438  | 83.753  | 93.039  | 107.079   | 89.767    | 112.094   | 113.227   |
| Lleida                 | 30.486           | 39.401           | 36.603           | 44.294           | 51.260           | 58.225    | 68.665  | 67.200  | 64.481  | 61.763  | 58.382  | 67.570  | 64.284  | 59.139  | 62.933  | 73.169  | 79.152    | 77.424    | 79.691    | 86.783    |
| Lugo                   | 33.170           | 18.614           | 8.355            | 5.085            | 11.713           | 18.342    | 24.656  | 26.427  | 23.249  | 20.070  | 26.452  | 34.726  | 24.595  | 40.761  | 28.758  | 29.013  | 22.990    | 48.328    | 42.160    | 48.361    |
| Madrid                 | 116.046          | 197.618          | 219.517          | 230.060          | 270.141          | 310.222   | 337.261 | 391.015 | 446.713 | 502.412 | 532.638 | 672.199 | 601.072 | 859.488 | 855.244 | 845.520 | 1.039.098 | 1.253.774 | 1.434.696 | 1.446.424 |
| Málaga                 | 29.330           | 43.344           | 55.040           | 69.374           | 80.368           | 91.361    | 99.601  | 112.345 | 124.813 | 137.282 | 162.221 | 183.957 | 200.606 | 227.702 | 262.094 | 225.473 | 355.811   | 364.756   | 354.643   | 356.835   |
| Murcia                 | 83.425           | 128.765          | 108.154          | 102.399          | 112.021          | 121.644   | 125.351 | 124.356 | 138.127 | 151.899 | 159.424 | 160.956 | 158.683 | 183.301 | 197.085 | 197.318 | 192.551   | 206.156   | 183.983   | 190.789   |
| Navarra                | 90.304           | 96.934           | 97.169           | 102.520          | 104.183          | 105.845   | 117.924 | 124.393 | 134.954 | 145.514 | 148.612 | 156.056 | 158.917 | 165.864 | 163.568 | 173.615 | 174.000   | 185.272   | 180.548   | 191.881   |
| Orense                 | 20.221           | 19.784           | 23.851           | 24.458           | 28.168           | 31.878    | 25.216  | 23.885  | 25.890  | 27.896  | 28.070  | 30.593  | 30.068  | 32.392  | 30.878  | 28.084  | 28.074    | 37.136    | 38.063    | 38.926    |
| Palencia               | 12.735           | 14.688           | 17.704           | 17.188           | 17.997           | 18.806    | 15.925  | 18.745  | 20.302  | 21.860  | 23.057  | 22.539  | 24.898  | 27.171  | 25.771  | 24.019  | 24.346    | 22.145    | 23.020    | 25.285    |
| Palmas (Las)           | 26.009           | 30.724           | 34.080           | 35.740           | 41.963           | 48.186    | 49.678  | 49.815  | 62.953  | 76.092  | 103.150 | 143.888 | 157.283 | 137.797 | 131.110 | 159.059 | 137.216   | 149.328   | 411.207   | 452.173   |
| Pontevedra             | 12.053           | 31.214           | 39.319           | 24.113           | 26.784           | 29.455    | 32.156  | 42.839  | 53.838  | 64.837  | 80.988  | 85.063  | 97.147  | 133.747 | 149.210 | 59.598  | 61.573    | 96.211    | 77.810    | 96.089    |
| Rioja                  | 25.669           | 35.681           | 26.014           | 31.781           | 22.960           | 14.139    | 14.650  | 17.192  | 16.858  | 16.523  | 16.546  | 17.360  | 20.075  | 21.986  | 23.016  | 23.517  | 23.385    | 24.383    | 28.660    | 28.255    |
| Salamanca              | 17.532           | 17.764           | 18.881           | 19.192           | 19.140           | 19.089    | 19.909  | 10.891  | 19.199  | 27.508  | 31.611  | 29.701  | 34.663  | 35.840  | 39.010  | 42.040  | 43.814    | 49.206    | 83.679    | 90.976    |
| Santa Cruz de Tenerife | 132.566          | 88.091           | 86.586           | 84.631           | 89.353           | 94.076    | 93.447  | 86.483  | 86.766  | 87.049  | 90.932  | 91.779  | 101.135 | 130.961 | 124.854 | 122.928 | 130.701   | 141.555   | 157.595   | 198.011   |
| Segovia                | 21.612           | 22.552           | 21.076           | 23.766           | 24.403           | 25.039    | 23.828  | 23.870  | 24.324  | 24.778  | 35.075  | 24.857  | 24.898  | 26.146  | 24.983  | 25.143  | 25.697    | 25.708    | 29.121    | 37.293    |
| Sevilla                | 59.697           | 93.716           | 112.989          | 125.109          | 146.544          | 167.980   | 177.126 | 219.210 | 244.318 | 269.427 | 288.400 | 328.814 | 335.412 | 356.277 | 536.523 | 617.797 | 614.778   | 329.307   | 349.640   | 416.180   |
| Soria                  | 9.021            | 7.342            | 9.644            | 9.110            | 9.940            | 10.770    | 11.279  | 10.757  | 9.997   | 9.237   | 8.680   | 8.133   | 8.755   | 8.919   | 9.067   | 9.159   | 10.245    | 11.248    | 9.261     | 8.946     |
| Tarragona              | 26.503           | 51.023           | 46.896           | 48.876           | 52.815           | 56.753    | 57.892  | 71.622  | 73.233  | 74.844  | 73.969  | 78.889  | 78.117  | 76.199  | 117.853 | 85.550  | 88.890    | 78.702    | 106.281   | 97.221    |
| Teruel                 | 20.351           | 25.637           | 20.327           | 31.340           | 31.237           | 31.134    | 36.051  | 54.343  | 53.352  | 52.360  | 49.765  | 42.517  | 51.698  | 45.164  | 32.663  | 30.530  | 30.605    | 30.802    | 38.760    | 48.454    |
| Toledo                 | 102.622          | 72.727           | 75.016           | 72.657           | 72.640           | 72.623    | 84.267  | 85.320  | 92.964  | 100.609 | 107.205 | 111.887 | 108.661 | 126.139 | 123.342 | 125.334 | 136.636   | 138.263   | 153.114   | 152.541   |
| Valencia               | 175.654          | 260.529          | 299.450          | 265.738          | 307.311          | 348.885   | 340.970 | 422.230 | 409.055 | 395.880 | 378.976 | 382.489 | 396.497 | 480.937 | 451.597 | 487.729 | 553.178   | 614.211   | 569.398   | 544.437   |
| Valladolid             | 20.729           | 40.837           | 43.917           | 32.682           | 41.934           | 51.187    | 48.888  | 52.646  | 54.932  | 57.219  | 64.661  | 69.139  | 72.455  | 78.631  | 82.017  | 67.690  | 73.006    | 77.621    | 84.890    | 77.674    |
| Vizcaya                | 28.587           | 53.875           | 56.364           | 85.649           | 121.350          | 157.051   | 119.750 | 113.489 | 135.984 | 158.478 | 153.486 | 196.388 | 214.963 | 238.179 | 276.591 | 183.266 | 195.446   | 237.177   | 246.178   | 230.860   |
| Zamora                 | 19.736           | 14.628           | 15.938           | 19.140           | 17.327           | 15.515    | 17.478  | 21.332  | 20.818  | 20.304  | 20.369  | 25.675  | 29.384  | 32.159  | 34.977  | 31.110  | 32.572    | 30.899    | 48.224    | 37.612    |
| Zaragoza               | 68.781           | 66.809           | 76.305           | 82.320           | 85.186           | 88.051    | 97.136  | 99.533  | 113.229 | 126.925 | 127.393 | 131.701 | 148.354 | 158.757 | 160.115 | 173.277 | 203.355   | 229.900   | 236.367   | 226.445   |
| <b>Total</b>           | <b>2.352.128</b> | <b>2.949.026</b> | <b>3.042.800</b> | <b>3.153.559</b> | <b>3.448.012</b> | <b>3.</b> |         |         |         |         |         |         |         |         |         |         |           |           |           |           |

**CUADRO A.3. RECAUDACIÓN (miles de pesetas corrientes)**

| Provincia              | 1956           | 1958             | 1959             | 1960             | 1961             | 1962             | 1963             | 1964             | 1965             | 1966             | 1967             | 1968             | 1969             | 1970             | 1971             | 1972       | 1973    | 1974    | 1975      | 1976      |
|------------------------|----------------|------------------|------------------|------------------|------------------|------------------|------------------|------------------|------------------|------------------|------------------|------------------|------------------|------------------|------------------|------------|---------|---------|-----------|-----------|
| Alava                  | 7.593          | 7.529            | 8.957            | 11.987           | 10.057           | 8.127            | 8.429            | 9.726            | 12.852           | 15.978           | 14.849           | 15.509           | 16.739           | 16.867           | 16.988           | 19.701     | 23.326  | 24.284  | 23.090    | 26.599    |
| Albacete               | 7.952          | 14.783           | 19.357           | 18.516           | 22.794           | 27.072           | 23.273           | 29.734           | 34.304           | 38.875           | 35.950           | 38.232           | 37.801           | 38.879           | 42.169           | 42.150     | 41.121  | 50.999  | 55.611    | 64.850    |
| Alicante               | 26.404         | 43.627           | 42.704           | 51.895           | 59.422           | 66.949           | 75.547           | 90.375           | 100.172          | 109.970          | 119.398          | 125.732          | 135.596          | 150.490          | 168.540          | 188.526    | 207.511 | 253.941 | 277.155   | 229.672   |
| Almería                | 5.233          | 8.957            | 11.837           | 13.697           | 13.111           | 12.524           | 12.008           | 14.114           | 16.229           | 18.344           | 19.027           | 20.857           | 24.084           | 26.057           | 26.957           | 30.798     | 33.633  | 38.378  | 44.148    | 87.612    |
| Asturias               | 32.919         | 48.523           | 50.387           | 40.836           | 48.531           | 56.227           | 63.596           | 67.452           | 77.256           | 87.061           | 101.993          | 110.131          | 118.947          | 129.764          | 135.200          | 138.316    | 200.145 | 337.244 | 378.986   | 476.276   |
| Ávila                  | 6.359          | 11.976           | 14.190           | 13.450           | 14.471           | 15.492           | 15.272           | 16.991           | 16.909           | 16.827           | 15.933           | 15.478           | 15.598           | 16.792           | 17.209           | 18.755     | 20.632  | 24.957  | 29.473    | 37.256    |
| Badajoz                | 14.221         | 22.208           | 17.900           | 21.756           | 21.920           | 22.084           | 26.599           | 29.523           | 32.377           | 35.230           | 34.244           | 35.030           | 43.461           | 43.881           | 48.208           | 60.419     | 68.824  | 59.046  | 80.660    | 141.080   |
| Baleares               | 7.474          | 9.125            | 12.755           | 10.308           | 12.300           | 14.292           | 18.400           | 23.822           | 25.993           | 28.164           | 45.380           | 41.696           | 46.072           | 53.155           | 50.648           | 54.852     | 65.119  | 104.237 | 120.009   | 140.160   |
| Barcelona              | 76.872         | 130.273          | 151.751          | 171.469          | 193.808          | 216.147          | 244.876          | 279.794          | 340.818          | 401.843          | 468.558          | 504.632          | 521.102          | 586.771          | 625.680          | 680.696    | 680.071 | 858.602 | 758.541   | 1.065.308 |
| Burgos                 | 11.312         | 18.899           | 20.136           | 20.915           | 22.281           | 23.646           | 27.060           | 29.151           | 31.543           | 33.934           | 31.014           | 41.637           | 41.456           | 47.307           | 47.759           | 50.607     | 42.820  | 61.627  | 75.435    | 100.689   |
| Cáceres                | 12.958         | 18.462           | 19.091           | 20.365           | 22.206           | 24.046           | 30.382           | 29.193           | 36.726           | 44.258           | 46.060           | 49.200           | 40.028           | 44.756           | 47.863           | 46.559     | 45.675  | 46.817  | 28.850    | 24.140    |
| Cádiz                  | 27.957         | 34.341           | 37.070           | 40.741           | 37.901           | 35.062           | 40.960           | 56.784           | 60.124           | 63.465           | 53.979           | 77.010           | 86.806           | 86.158           | 102.047          | 105.706    | 140.322 | 146.363 | 222.350   | 309.410   |
| Cantabria              | 8.988          | 16.628           | 18.533           | 15.712           | 19.529           | 23.346           | 26.841           | 27.746           | 33.027           | 38.309           | 43.351           | 47.644           | 51.867           | 54.012           | 54.700           | 57.847     | 56.931  | 76.141  | 84.836    | 102.272   |
| Castellón              | 21.240         | 28.729           | 32.287           | 35.401           | 39.481           | 43.562           | 49.705           | 54.944           | 55.420           | 55.896           | 58.597           | 61.275           | 61.111           | 61.840           | 59.525           | 56.503     | 76.481  | 100.377 | 106.351   | 135.394   |
| Ciudad Real            | 5.592          | 7.108            | 8.005            | 10.643           | 12.233           | 13.822           | 15.650           | 16.660           | 19.154           | 21.647           | 23.965           | 26.239           | 30.043           | 32.283           | 35.078           | 42.677     | 49.542  | 76.171  | 88.794    | 102.061   |
| Córdoba                | 10.415         | 12.843           | 16.325           | 20.467           | 20.646           | 20.826           | 20.083           | 27.441           | 30.394           | 33.347           | 32.612           | 35.663           | 38.892           | 40.622           | 43.998           | 49.882     | 52.004  | 50.928  | 71.370    | 100.270   |
| Coruña                 | 29.666         | 41.783           | 41.902           | 45.803           | 48.285           | 50.768           | 53.417           | 54.727           | 58.363           | 62.000           | 64.360           | 69.650           | 78.125           | 81.460           | 82.600           | 82.450     | 86.170  | 90.210  | 134.512   | 148.248   |
| Cuenca                 | 12.761         | 14.490           | 20.092           | 23.998           | 26.834           | 29.670           | 32.810           | 38.740           | 34.963           | 31.185           | 18.927           | 19.012           | 18.613           | 20.281           | 21.659           | 23.689     | 26.100  | 32.953  | 36.250    | 48.146    |
| Girona                 | 17.032         | 26.463           | 23.895           | 26.248           | 29.107           | 31.966           | 34.462           | 38.214           | 42.702           | 47.190           | 52.581           | 54.059           | 54.989           | 57.095           | 67.118           | 73.175     | 71.430  | 85.665  | 96.470    | 117.363   |
| Granada                | 15.174         | 23.804           | 20.050           | 16.521           | 21.747           | 26.974           | 26.451           | 28.763           | 36.165           | 43.567           | 46.674           | 56.673           | 64.744           | 70.036           | 83.516           | 112.289    | 146.784 | 250.862 | 310.302   | 421.355   |
| Guadalajara            | 5.098          | 8.364            | 9.200            | 8.779            | 8.941            | 9.102            | 8.996            | 8.987            | 10.154           | 11.322           | 11.903           | 12.544           | 12.917           | 12.612           | 13.570           | 13.919     | 15.436  | 18.529  | 23.868    | 26.317    |
| Guipúzcoa              | 7.382          | 18.849           | 18.621           | 23.258           | 27.390           | 31.523           | 34.675           | 49.596           | 83.747           | 117.899          | 86.771           | 100.925          | 104.382          | 113.194          | 129.636          | 152.667    | 166.155 | 220.038 | 257.309   | 145.811   |
| Huelva                 | 12.932         | 18.265           | 14.094           | 20.534           | 23.677           | 26.819           | 28.016           | 24.521           | 25.847           | 27.173           | 30.937           | 31.356           | 31.520           | 37.093           | 43.379           | 48.845     | 54.664  | 67.024  | 97.640    | 110.980   |
| Huesca                 | 14.146         | 19.131           | 19.940           | 20.512           | 21.474           | 22.437           | 24.229           | 27.621           | 30.799           | 33.976           | 35.268           | 36.897           | 35.676           | 38.453           | 41.826           | 48.485     | 49.473  | 65.486  | 66.781    | 89.022    |
| Jaén                   | 11.591         | 19.507           | 18.736           | 20.364           | 22.404           | 24.445           | 22.990           | 30.793           | 34.065           | 37.337           | 38.923           | 40.433           | 43.876           | 43.917           | 45.587           | 52.914     | 70.827  | 92.570  | 108.741   | 134.351   |
| León                   | 14.094         | 17.869           | 18.975           | 19.100           | 19.374           | 19.648           | 19.949           | 21.874           | 26.428           | 30.983           | 28.378           | 30.311           | 37.211           | 44.144           | 53.226           | 57.219     | 65.164  | 69.182  | 93.091    | 112.933   |
| Lleida                 | 12.239         | 16.563           | 20.102           | 24.613           | 28.871           | 33.128           | 35.919           | 37.354           | 39.950           | 42.547           | 41.259           | 46.165           | 45.906           | 50.078           | 49.935           | 51.198     | 58.438  | 66.260  | 84.614    | 113.657   |
| Lugo                   | 10.931         | 7.144            | 3.938            | 2.432            | 5.688            | 8.943            | 11.523           | 12.109           | 11.146           | 10.183           | 12.132           | 16.097           | 14.608           | 16.866           | 13.475           | 8.156      | 13.909  | 19.668  | 17.570    | 22.290    |
| Madrid                 | 38.548         | 64.543           | 84.580           | 101.303          | 114.787          | 128.271          | 143.021          | 165.733          | 211.556          | 257.379          | 271.448          | 304.503          | 301.479          | 458.242          | 504.049          | 533.536    | 661.827 | 950.984 | 1.241.244 | 1.554.518 |
| Málaga                 | 12.810         | 20.728           | 29.624           | 39.161           | 45.211           | 51.261           | 61.133           | 72.015           | 81.066           | 90.117           | 104.523          | 116.504          | 132.209          | 153.411          | 176.989          | 226.914    | 247.388 | 299.974 | 320.010   | 403.734   |
| Murcia                 | 23.071         | 39.505           | 44.473           | 48.237           | 51.166           | 54.096           | 56.203           | 62.603           | 72.441           | 82.279           | 85.386           | 86.921           | 86.720           | 109.210          | 119.504          | 111.109    | 132.067 | 160.710 | 166.017   | 189.670   |
| Navarra                | 31.119         | 43.877           | 46.324           | 51.340           | 53.402           | 55.464           | 58.436           | 68.147           | 76.546           | 84.946           | 90.835           | 101.167          | 105.907          | 111.996          | 124.734          | 132.236    | 121.800 | 171.964 | 194.310   | 233.677   |
| Orense                 | 6.595          | 7.859            | 10.381           | 11.767           | 12.143           | 12.519           | 13.037           | 12.280           | 14.648           | 17.016           | 17.213           | 18.675           | 17.840           | 20.181           | 20.321           | 19.828     | 19.563  | 28.793  | 32.591    | 38.356    |
| Palencia               | 4.764          | 6.451            | 7.952            | 8.573            | 8.802            | 9.032            | 9.206            | 10.613           | 11.584           | 12.554           | 12.327           | 12.902           | 13.320           | 13.558           | 14.148           | 15.774     | 17.311  | 19.025  | 19.790    | 22.320    |
| Palmas (Las)           | 10.069         | 15.717           | 16.414           | 12.271           | 18.220           | 24.169           | 24.850           | 25.550           | 34.029           | 42.508           | 58.539           | 82.273           | 92.414           | 82.152           | 83.044           | 89.259     | 90.707  | 203.692 | 421.614   | 504.093   |
| Pontevedra             | 3.668          | 8.826            | 10.854           | 10.221           | 11.976           | 13.731           | 15.637           | 23.830           | 31.882           | 39.933           | 42.168           | 45.456           | 48.574           | 67.094           | 79.422           | 78.247     | 70.205  | 92.565  | 70.068    | 91.312    |
| Rioja                  | 9.620          | 14.208           | 13.094           | 17.124           | 12.451           | 7.778            | 7.069            | 8.796            | 9.152            | 9.509            | 9.694            | 10.128           | 10.621           | 13.294           | 14.611           | 15.161     | 16.438  | 18.402  | 21.785    | 25.558    |
| Salamanca              | 6.321          | 6.720            | 7.195            | 6.993            | 7.108            | 7.223            | 7.629            | 8.229            | 10.511           | 12.792           | 17.766           | 18.547           | 21.631           | 22.682           | 26.730           | 30.690     | 28.192  | 43.261  | 90.262    | 114.160   |
| Santa Cruz de Tenerife | 17.884         | 27.612           | 27.582           | 28.054           | 29.465           | 30.876           | 32.919           | 35.290           | 39.747           | 44.204           | 46.779           | 47.716           | 55.027           | 65.298           | 63.205           | 70.275     | 83.626  | 107.031 | 129.749   | 162.913   |
| Segovia                | 7.727          | 9.867            | 10.592           | 11.655           | 12.035           | 12.415           | 12.959           | 13.503           | 14.496           | 15.489           | 15.926           | 15.929           | 16.106           | 17.024           | 17.267           | 20.292     | 23.211  | 27.536  | 44.216    |           |
| Sevilla                | 23.418         | 35.280           | 45.674           | 56.829           | 67.002           | 77.175           | 86.759           | 108.084          | 120.653          | 133.222          | 127.431          | 138.803          | 162.180          | 194.145          | 191.445          | 195.122    | 540.866 | 216.787 | 289.990   | 454.970   |
| Soria                  | 3.937          | 3.911            | 5.258            | 5.710            | 6.048            | 6.387            | 5.942            | 6.392            | 6.317            | 6.242            | 5.833            | 5.514            | 5.934            | 6.092            | 6.581            | 6.676      | 6.928   | 7.851   | 8.556     | 9.739     |
| Tarragona              | 10.426         | 21.039           | 21.283           | 22.624           | 26.528           | 30.431           | 32.579           | 39.692           | 42.918           | 46.144           | 50.891           | 50.833           | 48.686           | 45.913           | 68.342           | 54.830     | 58.413  | 63.372  | 96.730    | 112.544   |
| Teruel                 | 7.979          | 11.552           | 11.726           | 12.951           | 13.886           | 14.821           | 18.298           | 23.832           | 22.101           | 20.369           | 19.582           | 18.113           | 20.496           | 23.028           | 25.514           | 25.075     | 24.945  | 27.961  | 35.213    | 52.727    |
| Toledo                 | 22.553         | 28.967           | 30.115           | 30.320           | 31.746           | 33.173           | 38.000           | 39.108           | 47.300           | 55.492           | 61.819           | 69.489           | 63.508           | 72.141           | 76.382           | 85.840     | 95.940  | 106.389 | 136.907   | 160.240   |
| Valencia               | 65.178         | 97.211           | 106.572          | 116.811          | 126.621          | 136.431          | 165.770          | 196.817          | 218.903          | 240.988          | 246.923          | 250.251          | 247.825          | 255.964          | 236.503          | 285.411    | 332.925 | 486.211 | 520.106   | 655.933   |
| Valladolid             | 10.029         | 11.670           | 16.300           | 14.784           | 18.534           | 22.284           | 24.482           | 26.339           | 29.918           | 33.496           | 38.855           | 41.155           | 43.550           | 46.985           | 55.680           | 82.578     | 70.778  | 64.147  | 77.949    | 80.938    |
| Vizcaya                | 8.987          | 26.653           | 30.364           | 40.306           | 45.939           | 51.573           | 50.806           | 61.544           | 82.246           | 102.949          | 100.565          | 126.984          | 138.607          | 153.089          | 188.253          | 126.227    | 150.309 | 206.143 | 305.107   | 316.936   |
| Zamora                 | 7.072          | 7.346            | 8.045            | 8.324            | 8.512            | 8.700            | 9.912            | 12.320           | 12.746           | 13.173           | 13.430           | 16.786           | 19.221           | 20.418           | 21.990           | 23.350     | 24.116  | 26.462  | 35.039    | 48.965    |
| Zaragoza               | 24.978         | 26.859           | 34.579           | 39.357           | 40.441           | 41.525           | 47.704           | 54.268           | 64.025           | 73.781           | 76.038           | 78.941           | 87.311           | 93.643           | 102.299          | 117.688    | 140.589 | 173.816 | 196.558   | 247.842   |
| <b>Total</b>           | <b>803.290</b> | <b>1.202.645</b> | <b>1.329.813</b> | <b>1.465.033</b> | <b>1.616.508</b> | <b>1.767.983</b> | <b>1.954.466</b> | <b>2.251.735</b> | <b>2.612.413</b> | <b>2.973.092</b> | <b>3.126.994</b> | <b>3.417.677</b> | <b>3.591.336</b> | <b>4.060.423</b> | <b>4.385.109</b> | <b>4.7</b> |         |         |           |           |

**CUADRO A.4. NÚMERO DE AUTOBUSES POR CARRETERA USADOS EN SERVICIOS REGULARES (V.R.)**

| Provincias             | 1958         | 1959         | 1960         | 1962         | 1966        | 1967          | 1968          | 1969          | 1970          | 1971          | 1972          | 1973          | 1974          | 1975          | 1976          |
|------------------------|--------------|--------------|--------------|--------------|-------------|---------------|---------------|---------------|---------------|---------------|---------------|---------------|---------------|---------------|---------------|
| Alava                  | 50           | 47           | 50           | 54           | 58          | 59            | 56            | 54            | 54            | 51            | 60            | 54            | 57            | 57            | 56            |
| Albacete               | 88           | 94           | 102          | 101          | 116         | 118           | 107           | 110           | 105           | 104           | 100           | 97            | 96            | 101           | 102           |
| Alicante               | 191          | 196          | 199          | 181          | 230         | 246           | 175           | 248           | 240           | 244           | 253           | 254           | 266           | 268           | 265           |
| Almería                | 56           | 59           | 62           | 65           | 69          | 85            | 80            | 80            | 65            | 68            | 73            | 77            | 79            | 82            | 87            |
| Asturias               | 221          | 235          | 246          | 281          | 378         | 403           | 439           | 405           | 423           | 442           | 466           | 462           | 465           | 466           | 472           |
| Ávila                  | 58           | 59           | 62           | 63           | 75          | 68            | 64            | 60            | 57            | 58            | 59            | 56            | 61            | 60            | 55            |
| Badajoz                | 95           | 99           | 104          | 119          | 115         | 126           | 129           | 108           | 103           | 103           | 103           | 72            | 77            | 94            | 101           |
| Baleares               | 137          | 175          | 190          | 205          | 275         | 269           | 286           | 287           | 299           | 319           | 239           | 253           | 260           | 267           | 261           |
| Barcelona              | 419          | 473          | 505          | 546          | 673         | 693           | 710           | 697           | 711           | 696           | 718           | 597           | 752           | 800           | 803           |
| Burgos                 | 137          | 142          | 140          | 153          | 165         | 170           | 171           | 149           | 143           | 137           | 163           | 177           | 190           | 200           | 201           |
| Cáceres                | 119          | 126          | 139          | 160          | 162         | 167           | 155           | 144           | 105           | 105           | 106           | 76            | 64            | 95            | 102           |
| Cádiz                  | 144          | 148          | 155          | 174          | 175         | 150           | 147           | 147           | 150           | 150           | 129           | 96            | 126           | 133           | 158           |
| Cantabria              | 100          | 101          | 92           | 115          | 124         | 120           | 116           | 113           | 107           | 101           | 113           | 113           | 121           | 135           | 144           |
| Castellón              | 125          | 126          | 127          | 135          | 148         | 149           | 151           | 153           | 154           | 149           | 143           | 142           | 147           | 146           | 141           |
| Ciudad Real            | 63           | 71           | 63           | 78           | 96          | 116           | 113           | 116           | 116           | 114           | 127           | 116           | 144           | 151           | 154           |
| Córdoba                | 127          | 135          | 148          | 157          | 145         | 155           | 139           | 132           | 103           | 103           | 111           | 90            | 96            | 124           | 119           |
| Coruña                 | 192          | 204          | 212          | 230          | 438         | 504           | 500           | 504           | 520           | 513           | 531           | 541           | 587           | 602           | 610           |
| Cuenca                 | 78           | 81           | 87           | 84           | 77          | 81            | 73            | 68            | 65            | 63            | 52            | 72            | 77            | 84            | 84            |
| Gerona                 | 198          | 189          | 193          | 200          | 196         | 201           | 195           | 191           | 174           | 171           | 182           | 191           | 188           | 186           | 182           |
| Granada                | 66           | 90           | 84           | 123          | 157         | 180           | 185           | 176           | 181           | 179           | 186           | 197           | 229           | 245           | 225           |
| Guadalajara            | 63           | 61           | 63           | 62           | 67          | 66            | 64            | 62            | 57            | 56            | 59            | 62            | 64            | 68            | 63            |
| Guipúzcoa              | 114          | 117          | 124          | 124          | 173         | 174           | 196           | 194           | 194           | 193           | 203           | 238           | 242           | 236           | 232           |
| Huelva                 | 45           | 44           | 58           | 62           | 86          | 91            | 103           | 95            | 113           | 112           | 113           | 88            | 84            | 78            | 96            |
| Huesca                 | 115          | 114          | 113          | 119          | 129         | 119           | 111           | 113           | 109           | 109           | 101           | 80            | 96            | 93            | 92            |
| Jaén                   | 135          | 136          | 144          | 184          | 206         | 208           | 218           | 208           | 206           | 204           | 212           | 215           | 204           | 197           | 194           |
| León                   | 133          | 136          | 137          | 137          | 146         | 159           | 169           | 161           | 166           | 165           | 110           | 100           | 159           | 150           | 166           |
| Lérida                 | 166          | 169          | 183          | 197          | 187         | 184           | 175           | 165           | 149           | 147           | 157           | 146           | 151           | 158           | 159           |
| Lugo                   | 179          | 186          | 193          | 226          | 285         | 290           | 297           | 291           | 288           | 288           | 289           | 284           | 290           | 294           | 297           |
| Madrid                 | 329          | 361          | 377          | 386          | 523         | 556           | 672           | 666           | 795           | 803           | 851           | 910           | 956           | 1.016         | 1.053         |
| Málaga                 | 91           | 95           | 110          | 134          | 201         | 225           | 240           | 231           | 278           | 276           | 299           | 309           | 338           | 344           | 349           |
| Murcia                 | 211          | 219          | 236          | 251          | 284         | 303           | 294           | 307           | 314           | 315           | 311           | 331           | 328           | 352           | 355           |
| Navarra                | 228          | 237          | 239          | 251          | 232         | 235           | 239           | 230           | 241           | 244           | 253           | 254           | 254           | 254           | 248           |
| Orense                 | 156          | 164          | 159          | 174          | 171         | 173           | 179           | 164           | 187           | 184           | 195           | 192           | 200           | 205           | 207           |
| Palencia               | 63           | 65           | 62           | 63           | 69          | 61            | 59            | 55            | 52            | 53            | 50            | 49            | 56            | 59            | 60            |
| Palmas (Las)           | 123          | 130          | 131          | 165          | 220         | 242           | 242           | 237           | 240           | 239           | 246           | 249           | 404           | 301           | 293           |
| Pontevedra             | 159          | 161          | 169          | 197          | 285         | 284           | 301           | 268           | 293           | 290           | 307           | 308           | 315           | 329           | 327           |
| Rioja                  | 82           | 82           | 85           | 84           | 78          | 73            | 75            | 76            | 76            | 77            | 79            | 74            | 73            | 71            | 72            |
| Salamanca              | 107          | 109          | 113          | 101          | 128         | 125           | 132           | 129           | 128           | 127           | 134           | 136           | 136           | 147           | 146           |
| Santa Cruz de Tenerife | 190          | 193          | 180          | 229          | 407         | 419           | 453           | 460           | 468           | 470           | 485           | 449           | 487           | 480           | 435           |
| Segovia                | 71           | 74           | 79           | 78           | 57          | 58            | 63            | 63            | 63            | 62            | 65            | 62            | 63            | 60            | 61            |
| Sevilla                | 218          | 225          | 228          | 83           | 310         | 365           | 373           | 382           | 335           | 332           | 334           | 317           | 345           | 363           | 364           |
| Soria                  | 57           | 60           | 60           | 59           | 46          | 45            | 34            | 34            | 29            | 29            | 23            | 23            | 21            | 23            | 24            |
| Tarragona              | 143          | 144          | 146          | 130          | 151         | 152           | 144           | 148           | 150           | 149           | 160           | 162           | 179           | 190           | 205           |
| Teruel                 | 83           | 86           | 78           | 91           | 87          | 83            | 78            | 74            | 74            | 74            | 75            | 76            | 69            | 70            | 71            |
| Toledo                 | 133          | 130          | 142          | 150          | 154         | 161           | 161           | 151           | 158           | 157           | 168           | 170           | 168           | 165           | 161           |
| Valencia               | 350          | 369          | 381          | 389          | 475         | 492           | 463           | 489           | 498           | 492           | 490           | 514           | 531           | 530           | 505           |
| Valladolid             | 96           | 101          | 100          | 109          | 137         | 136           | 129           | 129           | 136           | 136           | 154           | 153           | 171           | 178           | 171           |
| Vizcaya                | 121          | 122          | 130          | 130          | 168         | 196           | 209           | 217           | 227           | 223           | 205           | 206           | 213           | 212           | 207           |
| Zamora                 | 60           | 58           | 60           | 58           | 61          | 67            | 67            | 66            | 66            | 64            | 68            | 70            | 73            | 74            | 74            |
| Zaragoza               | 172          | 177          | 166          | 205          | 218         | 224           | 217           | 216           | 214           | 212           | 223           | 223           | 218           | 224           | 229           |
| <b>Total</b>           | <b>6.857</b> | <b>7.175</b> | <b>7.406</b> | <b>7.852</b> | <b>9613</b> | <b>10.026</b> | <b>10.148</b> | <b>10.023</b> | <b>10.179</b> | <b>10.152</b> | <b>10.333</b> | <b>10.183</b> | <b>10.970</b> | <b>11.217</b> | <b>11.238</b> |

Fuente: Datos estadísticos sobre autorizaciones por carretera, M.O.P.

Zaragoza: datos estimado con la diferencia entre el total de las Estadísticas de transportes. Series cronológicas y el total de 49 provincias.

**CUADRO A.5. PARQUE DE AUTOBUSES SERVICIOS POR CARRETERA SEGÚN TARJETA**

|              | 1956         | 1958         | 1959         | 1960          | 1965          | 1966          | 1967          | 1968          | 1969          | 1970          | 1971          | 1972          | 1973          | 1974          | 1975          | 1976          |
|--------------|--------------|--------------|--------------|---------------|---------------|---------------|---------------|---------------|---------------|---------------|---------------|---------------|---------------|---------------|---------------|---------------|
| VR           | 6.883        | 7.103        | 7.390        | 7.489         | 9.541         | 9.613         | 10.026        | 10.148        | 10.023        | 10.179        | 10.322        | 10.333        | 10.183        | 10.970        | 11.217        | 11.218        |
| VD           | 1.456        | 1.780        | 1.934        | 2.110         | 4.858         | 5.789         | 6.695         | 7.416         | 8.261         | 9.889         | 9.096         | 10.911        | 11.485        | 11.867        | 12.595        | 12.602        |
| VP           | 127          | 223          | 276          | 274           | 53            | 603           | 567           | 481           | 389           | 343           | 387           | 296           | 267           | 242           | 236           | 226           |
| VC           | 47           | 244          | 257          | 269           | 364           | 396           | 445           | 622           | 766           | 971           | 858           | 1.216         | 1.292         | 1.495         | 1.630         | 1.612         |
| <b>Total</b> | <b>8.513</b> | <b>9.350</b> | <b>9.857</b> | <b>10.142</b> | <b>14.816</b> | <b>16.401</b> | <b>17.733</b> | <b>18.667</b> | <b>19.439</b> | <b>21.382</b> | <b>20.663</b> | <b>22.756</b> | <b>23.227</b> | <b>24.574</b> | <b>25.678</b> | <b>25.658</b> |

Fuente: *Datos estadísticos sobre autorizaciones por carretera*, M.O.P.