

# **BOLETÍN DE DOCUMENTACIÓN FERROVIARIA**

**Nº 5 - AÑO 2007**



**FUNDACIÓN DE LOS FERROCARRILES ESPAÑOLES  
DIRECCIÓN DE DOCUMENTACIÓN Y ARCHIVO HISTÓRICO FERROVIARIO  
Área de Patrimonio Documental**

**C/Santa Isabel, 44  
28012-MADRID**

**Edita:** Área de Patrimonio Documental  
Dirección de Documentación y Archivo Histórico  
Ferroviario  
Fundación de los Ferrocarriles Españoles  
<http://www.docutren.com>

**Coordinación:** Lola Alonso Redondo  
Lourdes Orozco Torres

**Maquetación:** Lola Alonso Redondo

**Diseño Informático y Apoyo Técnico:**  
José Mariano Rodríguez Martínez

**Novedades Bibliográficas:** Ana Cabanes Martín

**D.L.**  
**ISSN:** 1988-8260

## **PRESENTACIÓN**

Este Boletín de Documentación Ferroviaria, publicado por el Área de Patrimonio Documental de la Fundación de los Ferrocarriles Españoles, está dedicado al transporte en general y al modo ferroviario en particular. Su finalidad es difundir las referencias bibliográficas más interesantes de los artículos publicados en las numerosas revistas periódicas especializadas en este campo que se publican en diversos países y se reciben en la Hemeroteca de la Fundación. El Boletín tiene una periodicidad bimestral y comprende **cuatro secciones** principales.

En primer lugar, **150 extractos de artículos**, organizados según categorías temáticas, que se han elaborado tras la selección y análisis documental de una serie de revistas nacionales y extranjeras, editadas en alemán, español, francés, inglés e italiano. A cada resumen se le asigna un número de referencia, que debe indicarse necesariamente para cualquier consulta o petición de los lectores. A continuación, un **Índice de revistas** ordenadas alfabéticamente, facilita al lector información sobre las revistas y artículos que se han extractado en cada número

El Boletín incluye también una **Lista de Traducciones** realizadas en la Fundación, correspondientes en su mayor parte a artículos de las revistas de la Hemeroteca.

La siguiente sección presenta una selección de las **Novedades de la Biblioteca Ferroviaria**, documentos de especial relevancia dentro del ámbito de transporte que se han adquirido durante los dos últimos meses. Todas las publicaciones y libros reseñados se encuentran en la Biblioteca de la Fundación, donde pueden consultarse directamente.

Finalmente se incluye una sección dedicada a la **Actualidad del sector ferroviario y a las Actividades de la Dirección de Documentación y Archivo Histórico Ferroviario**, consistente en una breve reseña de eventos, noticias o legislación relacionada con el Ferrocarril.

## **CONSULTAS Y PETICIONES DE DOCUMENTACIÓN**

Fundación de los Ferrocarriles Españoles

C/ Santa Isabel, 44

28012 Madrid

**Este Boletín está disponible en formato pdf. en la web: <http://www.docutren.com>**

### **- Referencias del Boletín**

Tel. 911511032

Tel. Interior 121032

e-mail: fudou04@ffe.es

### **- Traducciones**

Tel. 911511036

Tel. Interior 121036

e-mail: fudou02@ffe.es

### **- Biblioteca**

La Biblioteca está situada en San Cosme y San Damián, nº 1,

Horario: lunes a viernes, de 9.30 h. a 14.30 h.

Tel.: 911511033/84/61 Tel. Interior 121033/084/061 e-mail: fudou03@ffe.es

## **ÍNDICE**

## **Pág.**

<b>- EXTRACTOS DE ARTÍCULOS .....</b>	<b>5</b>	<b>Organización y administración.....</b>	<b>34</b>
<b>Cuestiones generales .....</b>	<b>5</b>	<b>Contabilidad y estadística</b>	
<b>Economía y ciencia del transporte</b>		<b>Cuestiones financieras e inversión</b>	
<b>Historia del transporte</b>		<b>Gestión empresarial y Management</b>	
<b>Otros sistemas de transporte</b>		<b>Legislación ferroviaria</b>	
<b>Política y legislación de transportes</b>		<b>Organización administrativa</b>	
<b>Protección del medio ambiente</b>		<b>Personal. Cuestiones sociales</b>	
<b>Redes de metropolitanos y tranvías</b>		<b>Transporte.....</b>	<b>35</b>
<b>Redes ferroviarias</b>		<b>Generalidades. Tarifas. Ventas</b>	
<b>Tecnología e investigación</b>		<b>Servicios accesorios</b>	
<b>Explotación.....</b>	<b>15</b>	<b>Sistemas tecnológicos de ventas</b>	
<b>Circulación. Reglamentos y sistemas de control</b>		<b>Tráfico combinado</b>	
<b>Generalidades. Planificación de los servicios</b>		<b>Tráfico de mercancías</b>	
<b>Investigación de accidentes</b>		<b>Tráfico de viajeros</b>	
<b>Resultados y estadísticas de explotación</b>		<b>- ÍNDICE DE ARTÍCULOS .....</b>	<b>40</b>
<b>Servicios de mercancías</b>		<b>- LISTA DE TRADUCCIONES .....</b>	<b>--</b>
<b>Servicios de viajeros</b>		<b>- NOVEDADES DE BIBLIOTECA.....</b>	<b>43</b>
<b>Infraestructura.....</b>	<b>17</b>	<b>- ACTUALIDAD DEL SECTOR .....</b>	<b>50</b>
<b>Edificación. Estaciones. Arquitectura</b>		<b>Novedades en la Unión Europea</b>	
<b>Generalidades. Investigación y especificaciones</b>		<b>Congresos y Seminarios</b>	
<b>Obras de ingeniería, puentes y túneles</b>		<b>- ACTIVIDADES DE LA DIRECCIÓN DE DOCUMENTACIÓN Y ARCHIVO HISTÓRICO FERROVIARIO .....</b>	<b>53</b>
<b>Señalización, electrificación y telecomunicación</b>			
<b>Topografía. Movimientos de tierra. Obra Civil</b>			
<b>Vía, materiales, construcción y conservación</b>			
<b>Material Rodante.....</b>	<b>27</b>		
<b>Conservación de material. Talleres</b>			
<b>Generalidades. Investigación y especificaciones</b>			
<b>Material de metropolitanos y tranvías</b>			
<b>Material motor. Locomotoras y automotores</b>			
<b>Material remolcado. Coches y vagones</b>			
<b>Sistemas tecnológicos embarcados</b>			

## **EXTRACTOS DE ARTÍCULOS**

### **Cuestiones generales**

#### **Economía y ciencia del transporte**

**07100610**

Woodburn, A.

Evaluation of rail freight facilities grant funding in Britain

**(Evaluación de la concesión de financiación para las instalaciones del transporte ferroviario de mercancías en Gran Bretaña)**

(Transport Reviews, Washington, ISSN 0144 1647, vol. 27, nº 3, mayo 2007, p. 311 - 326, 2 fig., 7 cuadros, 47 ref. bibl.). Inglés

El transporte de mercancías por ferrocarril está disminuyendo en muchos países de Europa, al contrario de lo que prevén los objetivos de la política de transportes de la Unión Europea. El apoyo estatal a las operaciones ferroviarias es lugar común en la mayoría de los países y este artículo recoge la forma en que dicho apoyo se aplica en Gran Bretaña.

**07100729**

Franken, V.

Welche Wirkung haben intermodale Verkehrsinformationsdienste?

**(¿Qué repercusión tienen los servicios de información del transporte intermodal?)**

(Internationales Verkehrswesen, Hamburgo, ISSN 0020 9511, vol. 59, nº 6, junio 2007, p. 257 - 261, 5 fig., 5 ref. bibl.). Alemán

El artículo investiga la influencia que tiene la información que se pone a disposición del cliente con respecto a la situación de los distintos modos de transporte. El estudio, muy amplio, incluye no sólo las informaciones sobre los horarios y la situación del sistema ferroviario, sino también los correspondientes al modo aéreo y al transporte por carretera, a través de la radio y del GPS. Partiendo de esto, analiza las reacciones del cliente a la hora de elegir el modo de transporte.

#### **Historia del transporte**

**07100621**

Feliú-Torras, A.

**La importancia de recuperar la memoria y el patrimonio industrial**

(DYNA, Bilbao, ISSN 0012 7361, vol. LXXXII, nº 4, mayo 2007, p. 64). Español

Con relación al Patrimonio industrial, la disciplina llamada Arqueología Industrial tiene como objetivo el estudio de los vestigios más remotos del mundo industrial, restos físicos de antaño, situación original de las construcciones y artefactos, que en su día hicieron que se implantara una industria concreta. La autora explica esta disciplina y la importancia que tiene para España.

**07100650**

Baulies, J.

**La ciudad de Tarrasa y el proyecto del Tren Vertebado del ingeniero Alejandro Goicoechea**

(Hobby Tren, Barcelona, nº 163, mayo 2007, p. 22-27, 11 fig.). Español

El artículo histórico narra cómo en el año 1971 el ayuntamiento de Tarrasa acordó admitir a trámite y posteriormente otorgó una concesión administrativa para la construcción de un tren elevado, vertebrado, que solucionaría el problema de transporte existente en la ciudad. El autor describe el proyecto en todos sus detalles, incluyendo el material rodante pensado para el mismo. Finaliza el artículo explicando que la desidia municipal hizo que el acuerdo de ejecución del proyecto no se convirtiera en realidad.

## Otros sistemas de transporte

### **07100623**

Godau, A.

Transrapid - Verstärkung der Attraktivität globaler touristischer Destinationen

**(El Transrapid refuerza el atractivo de los destinos turísticos)**

(Der Eisenbahn Ingenieur, Hamburgo, ISSN 0013 2810, vol. 58, nº 5, mayo 2007, p. 48 - 56, 16 fig., 5 cuadros, 14 ref. bibl.). Alemán

Se trata de una serie de dos artículos en los que se describe la construcción y el desarrollo del Transrapid TR 09 y se estudia la influencia que este sistema de transporte puede tener en el atractivo de algunos destinos turísticos. Para esto último estudia las tendencias y la modificación de la demanda del turismo y de los parámetros que influyen en ella, y llega a la conclusión de que en algunos puntos el Transrapid puede convertirse en un sistema de entretenimiento turístico. El segundo artículo aporta una descripción del material rodante utilizado para este sistema de transporte.

### **07100705**

Hofman, J.; Korecky, M.

ComplexTrans, ein zukunftsorientiertes kombiniertes Personen- und Gütertransportsystem im Intercity- und Stadtverkehr

**(Complextrans, un sistema combinado orientado al futuro, para el transporte interurbano y urbano de personas y mercancías)**

(ZEVrail Glasers Annalen, Berlín, ISSN 1618 8330, vol. 131, nº Especial, junio 2007, p. 80 - 92, 20 fig.). Alemán

En el momento actual el transporte por automóvil predomina sobre el transporte ferroviario, lo que provoca muchos problemas de embotellamientos, inseguridad, incomodidad, etc., de sobra conocidos. Los autores presentan un nuevo vehículo, casi personal, que se desplazaría por caminos automáticamente determinados, acercándose mucho a un transporte individual puerta a puerta. El artículo describe con detalle este sistema de transporte del futuro.

## Política y legislación de transportes

### **07100710**

Pörner, R

Anschluss finden - Europas Anstrengungen für die Einheit auf der Schiene

**(Encontrar la conexión: esfuerzos europeos para la unidad del sistema ferroviario)**

(ZEVrail Glasers Annalen, Berlín, ISSN 1618 8330, vol. 131, nº Especial, junio 2007, p. 239 - 245, 2 cuadros, 1 mapa). Alemán

Partiendo del Tratado de Roma, el artículo presenta el desarrollo histórico de la liberalización y la armonización en el sector del transporte ferroviario, tanto de viajeros como de mercancías. Las medidas legislativas más importantes son los llamados "paquetes ferroviarios". Precisamente al final del artículo, se aborda el llamado "Tercer paquete ferroviario", que recoge los requisitos para la apertura del mercado ferroviario europeo por medio del establecimiento de la interoperabilidad técnica.

### **07100744**

Séguret, S.; Lévêque, J.

Les contributions publiques au financement des systèmes ferroviaires en France et en Allemagne

**(Las contribuciones públicas a la financiación de los sistemas ferroviarios en Francia y en Alemania)**

(Transports, París, ISSN 0564 1373, nº 444, julio - agosto 2007, p. 221 - 231, 4 fig., 6 cuadros). Francés

Existe una relación dialéctica esencial entre el funcionamiento de una red ferroviaria y las elecciones de la afectación de los recursos financieros. Este estudio estudia las actuaciones que han llevado a cabo Francia y Alemania para asegurar los equilibrios financieros de sus sistemas ferroviarios, concretamente a través de sus Administradores de Infraestructuras Ferroviarias.

**07100642**

50 ans de politique des transports de l'UE : L'UE poussée à agir par les tribunaux

**(50 años de política de transportes de la UE : La UE forzada a actuar por los tribunales)**

(Journal pour le Transport International, Bâle (Suiza), ISSN 1022 7334, nº 21 - 22, 25 mayo 2007, p. 10 - 11, 2 fig.). Francés

Los Estados miembros de la UE han tardado tanto tiempo en poner a punto una política común de transportes que el Tribunal de Justicia Europeo tuvo que intervenir para obligarles a ello. Desde entonces, las cosas progresan y en numerosos sectores están en marcha desarrollos muy interesantes; sin embargo, aún hay mucho trabajo por hacer. El artículo estudia los orígenes de este retraso en la actuación, la situación actual y las ideas y proyectos que están en estudio o en marcha en todos los sectores del transporte, incluyendo el ferroviario.

**07100667**

Caricoix, M.

Espagne: les réseaux de banlieu bientôt sous autorité régionale

**(España: en breve las redes de cercanías estarán bajo la autoridad regional)**

(Ville & Transports Magazine, París, ISSN 1774 3869, nº 425, 23 mayo 2007, p. 28 - 30, 2 fig.). Francés

Tomando a Cataluña como banco de pruebas, el Gobierno central propone transferir las redes de Cercanías, actualmente explotadas por Renfe, a las diferentes autoridades regionales. El artículo explica brevemente la evolución de las Cercanías en el caso de Cataluña y presenta las consideraciones que el Ministerio de Fomento se está planteando para la transferencia de las competencias de transporte en este sector.

**07100701**

Breinl, W.; Dworaczek, A.

Interoperabilität ist mehr als internationaler Verkehr

**(La interoperabilidad es más que tráfico internacional)**

(ZEVrail Glasers Annalen, Berlín, ISSN 1618 8330, vol. 131, nº Especial, junio 2007, p. 22 - 31, 17 fig.). Alemán

El tráfico internacional que atraviesa fronteras es ya posible desde hace muchos años; sin embargo, está basado en acuerdos especiales entre las autoridades ferroviarias correspondientes. Con todo, la interoperabilidad significa la posibilidad de cualquier tráfico entre cualesquiera países, sin tener que atravesar las fronteras por puntos previamente fijados como lugares de paso. Sobre esta base, más o menos utópica, los autores presentan un futuro de interoperabilidad total y estudian sus consecuencias, que podrían ser tan favorables.

**07100711**

Wessner, C.

EUCAB - ungehindert durch Europa

**(EUCAB - sin obstáculos a través de Europa)**

(ZEVrail Glasers Annalen, Berlín, ISSN 1618 8330, vol. 131, nº Especial, junio 2007, p. 228 - 238, 17 fig., 9 ref. bibl.). Alemán

El artículo describe el proyecto de investigación llamado MODTRAIN, que se está llevando a cabo bajo los auspicios de la Unión Europea, y en el que participan las instituciones oficiales, las asociaciones y la industria, para lograr la armonización de los trenes de todo tipo, regionales, intercity, etc.

**07100734**

Priorité pour un développement durable : Objectifs ambitieux de la France

**(Prioridad para un desarrollo sostenible : Objetivos ambiciosos de Francia)**

(Journal pour le Transport International, Bâle (Suiza), ISSN 1022 7334, nº 31 - 32, 3 agosto 2007, p. 38, 1 fig.). Francés

El Gobierno francés se ha fijado unos objetivos muy elevados en materia de desarrollo sostenible, marcados por una preocupación por el medio ambiente que tendrá fuertes repercusiones sobre la política de transportes. El presidente N. Sarkozy ha asignado a su ministro de

Transportes, J. L. Botloo, una misión de amplio calado: transferir en sólo cinco años la cuarta parte del transporte de mercancías por carretera hacia el ferrocarril o las vías fluviales.

### **Protección del medio ambiente**

**07100620**

Poingt, H.

Effet de serre. Les solutions pour demain

**(Efecto invernadero. Las soluciones para el mañana)**

(La Vie du Rail, París, ISSN 0042 5478, n° 3104, 23 mayo 2007, p. 14 - 16, 2 fig.). Francés

Todo el mundo está de acuerdo en que hay que luchar contra el calentamiento de nuestro planeta y que una de las medidas a adoptar es la limitación de las emisiones de gases de efecto invernadero. ¿Hay que comenzar por el CO<sub>2</sub>, del cual el 21% es emitido por los transportes?. Pero, ¿cómo proceder?, se pregunta la autora; son posibles varias soluciones, afirma, y recoge en el artículo los debates de los expertos. Analiza en primer lugar quiénes son los actores mayores productores de los gases de efecto invernadero, invoca después Kyoto y propone soluciones tales como una tasa sobre los carburantes, según polución, y llega hasta insinuar una "tarjeta de crédito de carbónico" para las personas.

**07100746**

Castro, M. de

**Renfe acelera el ahorro energético**

(En punto, Madrid, n° 11, septiembre 2007, p. 24 - 25, 1 fig.). Español

Con el fin de maximizar la ventaja competitiva del tren como medio sostenible, Renfe aplica una política de gestión en la que la innovación es una de sus palancas principales de progreso. La optimización inteligente de la energía es la piedra angular sobre la que se asienta el compromiso medioambiental de Renfe, que tiene previsto reducir en un 9,1% su consumo energético específico antes de finalizar el ejercicio 2009. El artículo explica esta estrategia de ahorro.

### **Redes de metropolitanos y tranvías**

**07100603**

Green, A.

Lausanne metro rises to the challenge

**(El metro de Lausana afronta el desafío)**

(IRJ: International Railway Journal, Nueva York, ISSN 0744 5326, vol. 47, n° 5, mayo 2007, p. 33 - 36, 2 fig., 1 mapa). Inglés

Lausana tiene una topografía poco usual, por estar situada en la ladera de una montaña. Esto plantea un problema al transporte público, que no puede utilizar tranvías debido a las fuertes pendientes, y que puede tener problemas con los autobuses en los inviernos con fuertes nevadas. La solución lógica es por lo tanto un metro con un diseño adecuado, tanto del trazado como del material rodante. Los estudios para la línea M2 (la M1 ya existía, pero siguiendo la "horizontal" de la base de la montaña) se iniciaron en 1993. El resultado es una línea moderna, que se describe en este artículo.

**07100604**

Barrow, K.

Vienna metro reaches out

**(El Metro de Viena se alarga)**

(IRJ: International Railway Journal, Nueva York, ISSN 0744 5326, vol. 47, n° 5, mayo 2007, p. 38 - 40, 2 fig., 1 mapa). Inglés

Después de 40 años de continuas ampliaciones de la construcción de la red de metro, Viena sigue expandiendo esta red con paso lento, pero firme. El artículo describe el proyecto más reciente y los estudios para otras ampliaciones adicionales; todo ello para ofrecer un transporte público de alta calidad y aumentar el número de usuarios, que, sin embargo, representa ya más del 35% de los desplazamientos diarios en la ciudad.

**07100611**

Briginshaw, D.

Delhi metro to treble in size in three years

**(El metro de Nueva Delhi triplicará su tamaño en tres años)**

(IRJ: International Railway Journal, Nueva York, ISSN 0744 5326, vol. 47, nº 5, mayo 2007, p. 25 - 28, 2 fig., 1 cuadro, 1 mapa). Inglés

El metro de Nueva Delhi se ha planteado un reto extremadamente exigente: triplicar el tamaño de la red a tiempo para los Juegos de la Commonwealth, que se celebrarán en la capital india en octubre de 2010. El autor informa desde Nueva Delhi sobre cómo se piensa lograr esto y cómo va a quedar establecida la red metropolitana de la ciudad después de estos trabajos. El artículo incluye una descripción somera de la red, del material rodante y de la unión con el aeropuerto de la ciudad.

#### 07100639

Le Roy, R.; Molitorisz, P.; Gereb, G.

Métro de Budapest: surveillance géotechnique, acoustique et hydrogéologique de la ligne M4 en construction  
**(Metro de Budapest: vigilancia geotécnica, acústica e hidrogeológica de la línea M4 en construcción)**

(Travaux, París, ISSN 0041 1906, nº 841, mayo 2007, p. 22 - 26, 9 fig.). Francés

La construcción de la línea M4 del Metro de Budapest comenzó en abril de 2007. En una ciudad en la que las óperas y los baños termales constituyen la marca del placer de vivir, que atrae a numerosos turistas, era primordial limitar el impacto de las obras sobre el medio ambiente. Para ello la empresa Sol Data ha instalado un dispositivo integrado que permite vigilar el impacto de los trabajos que pueden afectar a dicho medio ambiente, para poder tomar a tiempo las medidas correctivas adecuadas.

#### 07100665

Dansart, G.

Ces tramways qui changent la ville

**(Esos tranvías que cambian la ciudad)**

(Ville & Transports Magazine, París, ISSN 1774 3869, nº 425, 23 mayo 2007, p. 38 - 57, 12 fig., 2 mapas). Francés  
Amplio artículo sobre la metamorfosis que ha experimentado la ciudad de Burdeos gracias al redescubri-

miento del tranvía. Se han rehabilitados las orillas del río, dinamizado las actividades, modificado los flujos y cambiado los hábitos de los ciudadanos. El artículo describe detalladamente las líneas más importantes y recoge las reacciones de los usuarios.

#### 07100675

Wansbeek, C. J.

Los Angeles - Megacity needs more light rail

**(Los Angeles: la megápolis necesita más ferrocarril ligero)**

(Tramways & Urban Transit, Surrey (UK), ISSN 1460 8324, vol. 70, nº 833, mayo - junio 2007, p. 172 - 176 y 217 - 219, 11 fig., 2 cuadros, 3 mapas). Inglés

En esta serie de dos artículos del mismo autor sobre el ferrocarril ligero de la ciudad de Los Ángeles se explica el éxito que está teniendo este modo de transporte en la megápolis americana, lo que hace que se estén planificando aún más líneas. El primer artículo explica la situación actual de la ciudad y describe las principales líneas existentes, mientras que el segundo está dedicado a la línea "Gold", que llega hasta Pasadena, a los pies de las montañas de Sierra Madre. Se abordan también los planes de futuro para la red.

#### 07100699

Burmeister, J.

AutoTram - Nahverkehr auf imaginären Schienen

**(AutoTram: transporte de cercanías sobre carriles imaginarios)**

(Verkehr und Technik, Berlín, ISSN 0340 4536, vol. 60, nº 6, 2007, p. 202 - 206, 6 fig.). Alemán

El artículo describe un nuevo concepto de vehículo de transporte, híbrido entre el tranvía y el autobús, que aúna las ventajas que el tranvía aporta al medio ambiente con la flexibilidad de los autobuses, aunque semiguizado con la ayuda de ruedas de goma (para producir menos ruido). Esta flexibilidad se demuestra también en que no es necesaria una compleja infraestructura ferroviaria y que el intervalo entre vehículos puede ser muy pequeño. La energía eléctrica es suministrada por

unas baterías, que se recargan por medio de un volante de inercia. Si éste no logra aportar la carga necesaria, en las paradas se dispone de alimentación adicional. El artículo explica el prototipo, las pruebas realizadas y las expectativas existentes.

**07100714**

Bigland, P.

Moving on up...

**(Progresando...)**

(Rail International, Bruselas, ISSN 0020 8442, nº 567, 6 - 9 junio 2007, p. 48 - 53, 9 fig.). Inglés

En este artículo, la empresa Alstom presenta el nuevo tranvitrén RegioCitadis que se está utilizando en diversas ciudades europeas, como Kassel y Karlsruhe. El autor toma como ejemplo las líneas de estas ciudades para una magnífica descripción del material rodante y analiza la posibilidad de adoptar el mismo modelo en Gran Bretaña.

**07100722**

Potter, T.

Current status of Bybanen: the light rail transit project of Bergen, Norway

**(Estado actual de Bybanen: el proyecto de transporte por metro ligero de Bergen (Noruega))**

(Rail Engineering International, Londres, ISSN 0141 4615, nº 2, 2007, p. 11 - 14, 3 fig., 1 mapa). Inglés

En marzo de 2000 la ciudad noruega de Bergen decidió que un sistema de transporte por metro ligero sería la espina dorsal de su transporte público y aprobó una línea de 20 km entre el centro urbano y el aeropuerto, pasando por Nestum y por el mayor centro comercial de la zona, en Lagunen. Bergen tuvo tranvías en operación entre los años 1897 y 1965. El nuevo sistema restablecerá el servicio por la misma línea utilizada por el último tranvía. El artículo describe este sistema de metro ligero.

**07100727**

Cano, M.

**Tenerife estrena el tranvía y prevé la construcción de otra línea**

(Tecni-Rail, Barcelona, ISSN 1695 1727, nº 59, junio 2007, p. 6, 1 cuadro, 1 mapa). Español

Desde el pasado 2 de junio el tranvía recorre las calles tinerfeñas a lo largo de 12,5 km de vía, con un total de 21 paradas. El Cabildo estudia ya la posible construcción de una segunda línea entre La Cuesta y Tincer. La breve reseña se completa con un cuadro que recoge las características más importantes de este tranvía.

**07100735**

Stagl, J.

Toronto in transit

**(Transporte de cercanías en Toronto)**

(Progressive Railroading, Milwaukee, ISSN 0033 0817, vol. 50, nº 5, mayo 2007, p. 18 - 30, 6 fig., 1 mapa). Inglés

GO Transit es la compañía responsable de los transportes comunes en la mayor ciudad de Canadá, Toronto. El pasado año ha transportado su pasajero que hace el número mil millones, desde su fundación. El artículo describe el sistema de transporte de Toronto, autobuses y ferrocarril, su crecimiento, el personal de que dispone y los planes de expansión.

**07100740**

von Buchwald, F.

Le réseau Metrovia de Guayaquil adopte un nouveau concept de système de transport public

**(La red Metrovía de Guayaquil adopta un nuevo concepto del sistema de transporte público)**

(Public Transport International (v. francés), Bruselas, ISSN 1016 796X, nº 3, mayo - junio 2007, p. 72 - 74, 2 fig., 2 cuadros). Francés

La ciudad de Guayaquil, la más poblada de Ecuador con sus 2,5 millones de habitantes, se distingue en el sector del transporte público internacional por la construcción de la nueva red Metrovía, cuyo objetivo es transformar el sistema de transporte de la ciudad en un negocio rentable y seguro para las sociedades explotadoras, sin dejar por ello de mejorar la calidad de vida, la movilidad y la accesibilidad para los usuarios.

**07100742**

Allain, Y.

Le nouveau tramway de Tenerife

**(El nuevo tranvía de Tenerife)**

(CDR: Connaissance du Rail, Valignat (Francia), ISSN 0222 4844, nº 314 - 315, agosto - septiembre 2007, p. 47 - 50, 8 fig., 2 mapas). Francés

En junio de 2007, cincuenta y seis años después de la supresión de la primera generación de tranvías, se ha inaugurado el moderno tranvía de Santa Cruz de Tenerife, que circula por el recorrido más desnivelado del mundo. El artículo describe cómo es esta primera nueva línea, así como los proyectos que están en curso o en preparación, para servir a una población (fija y flotante) tan importante como es la de esta isla.

**07100749**

Pavesi, G.

Voir Naples, son métro et mourir

**(Ver Nápoles, su Metro y después morir)**

(Le Rail: Magazine International de l'actualité ferroviaire, Paris, ISSN 0989 8220, nº 139, septiembre 2007, p. 14 - 15, 4 fig., 1 mapa). Francés

La historia de la construcción del Metro de Nápoles se parece enormemente a la de la propia ciudad: compleja, larga, hecha de grandes momentos, pero también pequeños; sin embargo, al final, esta historia se escribe en tiempo presente. Todo el mundo es consciente hoy de que el futuro de Nápoles depende, a partir de este momento y en gran medida, de sus transportes públicos. El autor describe la ciudad y la construcción de la línea base del Metro, y finaliza presentando los planes de futuro.

**Redes ferroviarias****07100609**

Giannopoulos, G. A.; Giannakos, K.

Restructuring the Greek Railways: Current progress and evaluation of alternative schemes

**(Reestructuración de los ferrocarriles griegos: situación actual y evaluación de esquemas alternativos)**

(Transport Reviews, Washington, ISSN 0144 1647, vol. 27, nº 3, mayo 2007, p. 355 - 378, 6 fig., 6 cuadros, 2 mapas, 26 ref. bibl.). Inglés

El artículo presenta el método y las opciones alternativas en el proceso de reestructuración de los ferrocarriles griegos (OSE), remitiéndose de hecho a la forma en que éstos van a aplicar los reglamentos y directivas de la UE relativas a los ferrocarriles. Los autores estudian esta aplicación, las opciones que se presentan, la comparación de la situación actual en relación con los demás países de la Unión Europea y la estructura organizativa que parece más probable que se ponga en práctica en la reforma de esta red ferroviaria.

**07100673**

Brown, I.

London's future is by rail

**(El futuro de Londres está en el ferrocarril)**

(Le Rail: Magazine International de l'actualité ferroviaire, Paris, ISSN 0989 8220, nº 136, mayo 2007, p. 30 - 31, 1 fig., 1 mapa). Inglés

Un buen sistema de transporte público tiene un enorme impacto sobre la economía y la competitividad de Londres. La estrategia a largo plazo para prevenir la masificación, llamada "Rail 2025", se centra en el incremento de la capacidad. Uno de sus elementos o factores clave es el ferrocarril de circunvalación conocido como "London Overground", cuya responsabilidad será transferida a Transport for London a finales de noviembre 2007. El artículo describe este ferrocarril, su funcionamiento y la perspectivas del mismo.

**07100682**

Jackson, Ch.

SNCF prepares to face the competition

**(La SNCF se prepara para afrontar la competencia)**

(Railway Gazette International, Surrey, ISSN 0373 5346, vol. 163, nº 6, junio 2007, p. 351-354, 6 fig., 1 cuadro).

Inglés

La liberalización del transporte ferroviario de mercancías que se produjo el año pasado en Francia ha proporcionado una muestra de la competencia que se espera cuando entren en vigor las políticas de la UE. El director general de la SNCF explica al autor en una entrevista cómo va a cambiar la situación en la empresa francesa, principalmente la reforma de las jubilaciones y la mejora de la productividad en un 20 a 30%. Explica también cómo está mejorando la rentabilidad de la empresa gracias al aumento del tráfico regional y a la gran aceptación que ha encontrado la alta velocidad.

**07100730**

Menville, D.

Franchir les Pyrénées par le centre, un enjeu stratégique

**(Franquear los Pirineos por el centro, un reto estratégico)**

(La Vie du Rail, París, ISSN 0042 5478, nº 3121, 19 septiembre 2007, p. 36, 1 fig.). Francés

El artículo estudia la intensidad de los tráficos entre Francia y España, por los dos extremos "bajos" de los Pirineos, pronosticando que estos tráficos se van a multiplicar enormemente en un futuro no lejano. Esto provoca graves problemas para las mercancías, tanto por carretera como por ferrocarril. Una solución a estos problemas, dice el artículo, sería la reapertura y modernización de la línea férrea que atraviesa los Pirineos por su parte central (Canfranc - Oloron), aportando una argumentación a favor de esta solución realmente sólida.

**07100612**

Briginshaw, D.

Boom time in India

**(Momento de auge en India)**

(IRJ: International Railway Journal, Nueva York, ISSN 0744 5326, vol. 47, nº 5, mayo 2007, p. 47 - 51, 2 fig., 1 mapa). Inglés

La suerte de los ferrocarriles indios ha cambiado en estos tres últimos años. Esta enorme red ferroviaria está obteniendo unos beneficios muy saneados y las inversiones están aumentando en una amplia medida, para permitir que el ferrocarril participe también en el "boom" de la economía de este país. El autor desarrolla estos aspectos mediante una entrevista al presidente de los Indian Railways (IR), que se muestra orgulloso de la evolución que está siguiendo el ferrocarril y explica por qué.

**07100616**

Goodland, J.

London 2012 and the railways

**(Londres 2012 y los ferrocarriles)**

(Modern Railways, Surrey, ISSN 0026 8356, vol. 64, nº 704, mayo 2007, p. 57 - 63, 8 fig., 1 cuadro, 1 mapa).

Inglés

Los ferrocarriles británicos están trabajando intensamente en la preparación de los Juegos Olímpicos de Londres 2012. Este artículo explica los detalles de estas actividades. Partiendo del hecho indiscutible de que el mundo estará pendiente de esos juegos olímpicos y de que las fechas de los acontecimientos (incluyen también los juegos paralímpicos) están fijadas, hay mucho trabajo por hacer, y los plazos de finalización no se pueden cambiar. El autor describe los trabajos y los resultados a los que se va a llegar.

**07100632**

Boocock, C.

Norway's far-flung railways

**(La extensa red ferroviaria de Noruega)**

(Railways Illustrated, Surrey, ISSN 1479 2230, vol. 5, nº 6, junio 2007, p. 67-70, 11 fig., 1 mapa). Inglés

Este artículo describe el potencial turístico del ferrocarril de un país de leyendas, trols, lpsen, Grieg, grandes montañas, glaciares, fiordos... Todo ello, dice el artículo, se ve

diferente desde un tren que tiene que cubrir grandes distancias. Noruega es un país extenso, pero con una baja densidad de población, lo que provoca que el ferrocarril tenga una estructura diferente a la de países que, como Francia o Alemania, tienen una elevada densidad de población. El artículo está profusamente ilustrado con magníficas fotografías.

**07100648**

Mendiz, E.

**Argelia impulsa el ferrocarril con nuevas infraestructuras y servicios**

(Tecni-Rail, Barcelona, ISSN 1695 1727, nº 58, mayo 2007, p. 24 - 26, 2 fig., 2 cuadros, 1 mapa). Español

Se trata en realidad de una serie de dos artículos unidos por su referencia al mismo país, que vive un proceso histórico de apertura que ha generado expectativas de negocio en diversos sectores, dice la autora. Argelia ha optado por modernizar y ampliar su red ferroviaria mediante la construcción de nuevas líneas y la mejora de otras ya existentes y en breve sacará a licitación nuevos proyectos. Además, está construyendo nuevas líneas de Metro, que inaugurará previsiblemente en el año 2008.

**07100661**

Santos, R.

**El AVE apunta a Levante**

(Revista del Ministerio de Fomento, Madrid, ISSN 1577 4589, nº 562, mayo 2007, p. 4 - 10, 12 fig.). Español

Se han iniciado ya las obras en el 78% de la línea de alta velocidad Madrid - Castilla La Mancha - Comunidad Valenciana - Región de Murcia. El artículo va desglosando los distintos tramos que se están construyendo, recogiendo también los que están en licitación y los que aún están en proyecto, incluidas características de cada uno de ellos. Destaca la descripción del viaducto singular de Contreras.

**07100676**

Wach, A.

Die PKP-Gruppe - Allgemeine Beschreibung

**(Descripción general del Grupo PKP)**

(Zeitschrift der OSShD, Varsovia, ISSN 0208 8691, vol. 50, nº 3, 2007, p. 3 - 13, 20 fig., 1 mapa). Alemán

El autor, director general de los Ferrocarriles Polacos, lleva a cabo una descripción del Grupo. Partiendo de la empresa matriz, va presentando todas y cada una de las filiales, tanto las que operan en el sector del transporte de viajeros, como en el de mercancías, más las que se ocupan de sectores auxiliares, como la informática, la infraestructura o el suministro de energía. Es un amplio artículo, con una descripción detallada de la situación actual del ferrocarril en Polonia.

**07100683**

Briginshaw, D.

RZD plans huge investment programme

**(RZD tiene previsto un inmenso programa de inversiones)**

(IRJ: International Railway Journal, Nueva York, ISSN 0744 5326, vol. 47, nº 6, junio 2007, p. 21 - 24, 6 fig.). Inglés

Los Ferrocarriles Rusos (RZD) están planificando una inversión masiva, de 390.000 millones de dólares hasta el año 2030, para modernizar y ampliar la enorme red ferroviaria, indica el presidente de RZD en una entrevista concedida al autor. El artículo describe la situación actual y las inversiones previstas, dos tercios de las cuales para los cuatro primeros años son para modernizar las infraestructuras.

**07100684**

Boulanger, D.

New rails across the desert sands

**(Nuevos carriles a través del desierto)**

(IRJ: International Railway Journal, Nueva York, ISSN 0744 5326, vol. 47, nº 6, junio 2007, p. 35 - 36, 3 fig., 2 cuadros). Inglés

La Compañía Nacional Industrial y Minera de Mauritania (SNIM) extrae 12 millones de mineral de hierro anuales en Zouerate y los transporta hasta el puerto de Nuadibú, a 700 km de distancia. Este transporte se hace por medio de trenes muy pesados, de 2 km de longitud y 22.000 toneladas de peso, lo que plantea unas solicitaciones muy exigentes para los carriles, y ello ha obligado a renovar las vías a través del desierto. El artículo explica cómo se ha llevado a cabo dicha renovación.

**07100733**

Grassart, P.

TGV Est : Dossier Spécial

**(TGV Este : Dossier Especial)**

(La Vie du Rail, París, ISSN 0042 5478, nº 3106, 8 junio 2007, p. 6 - 12, 8 fig.). Francés

Se trata de un dossier en el que se recogen múltiples aspectos del nuevo ferrocarril de alta velocidad francés hacia el Este de Europa. En el primer artículo explica cómo se han vencido los siete principales desafíos que planteaba esta línea nueva y hace un resumen de las cifras básicas del mismo: inversiones, número de viajeros, ciudades nuevas servidas por la red, etc. Un segundo artículo explica lo que va a cambiar gracias a esta nueva línea, sobre todo por lo que respecta a la competencia aérea; pero también llama la atención sobre la fractura territorial que ha producido y que habrá que corregir. No olvida tampoco el efecto sobre el aumento del turismo y los puestos de trabajo que ha creado y seguirá creando.

**07100641**

Transit ferroviaire par l'Iran : La croissance ne faiblit pas  
**(Tránsito ferroviario por Irán : El crecimiento no se debilita)**

(Journal pour le Transport International, Bâle (Suiza), ISSN 1022 7334, nº 19-20, 11 mayo 2007, p. 9 y 11, 2 fig.). Francés

Irán quiere participar en el crecimiento del tránsito, aumentando al mismo tiempo sustancialmente la parti-

cipación en él del mercado ferroviario; para ello está invirtiendo masivamente en el tendido de nuevas vías, únicas y dobles, así como en la electrificación de líneas existentes, y ello no sólo en el propio país, sino también en los puestos fronterizos con los países vecinos. En resumen: Irán quiere jugar un papel clave en los corredores de tránsito internacional en Asia. El artículo explica cómo lo está llevando a cabo.

**07100659**

Le Guellec, A.

TGV Est européen: le meilleur de TGV

**(El TGV Este europeo: lo mejor del TGV)**

(Revue Générale des Chemins de Fer, París, ISSN 0035 3183, nº 161, mayo 2007, p. 7 - 19, 10 fig., 4 mapas). Francés

Con el TGV Este europeo la red francesa y la europea de trenes de gran velocidad dan un gran salto hacia el futuro logrando: unas conexiones rápidas con el Este de Europa, nuevas conexiones interregionales, complementariedad con los servicios regionales reestructurados, nuevo material rodante, nuevos servicios... Todo ello se describe amplia y detalladamente en este artículo.

**Tecnología e investigación**

**07100666**

Ory, I.

Galileo dans le bleu

**(Galileo en el cielo)**

(Ville & Transports Magazine, París, ISSN 1774 3869, nº 425, 23 mayo 2007, p. 14 - 15, 1 fig.). Francés

El artículo define al proyecto Galileo, el sistema europeo de navegación por satélite, como una novela por entregas, que desde su lanzamiento en el año 2001 ha sufrido múltiples avatares, aceleraciones, paradas y cambios de escenario. Hoy se encuentra en punto muerto, según la propia Comisión Europea, que recomienda que sean las autoridades públicas las que vuelvan a tomar las riendas del proyecto, en contra de la anterior idea de que éste se realizara por medio de la colaboración pública privada (sistema PPP).

**07100694**

Kluge, J. / Stromberger, R.  
CO2-Reduktion im Verkehr - alle sind gefordert  
**(Planes para la reducción de las emisiones de CO<sub>2</sub> en el transporte)**  
(Internationales Verkehrswesen, Hamburgo, ISSN 0020 9511, vol. 59, nº 6, junio 2007, p. 262 - 264, 5 fig., 5 ref. bibl.). Alemán

Como consecuencia de los limitados recursos energéticos de origen fósil y la tendencia global al aumento de la producción de gases de efecto invernadero -sobre todo, dióxido de carbono- es importante plantearse como objetivo una movilidad sostenible que respete el medio ambiente. El artículo estudia a fondo este problema, subrayando sobre todo la influencia que tiene el automóvil privado y, por lo tanto, cómo la mejora de este medio de transporte podría reducir en gran medida la producción de estos gases nocivos.

**07100713**

Network Rail must step up research and development investment plans  
**(Network Rail debe aumentar su inversión en investigación y desarrollo)**  
(Rail International, nº 567, 6 - 19 junio 2007, p. 42). Inglés

Network Rail ha publicado los resultados anuales, hasta el 31 de marzo de 2007. En términos operativos ha sido un año de éxito, con una puntualidad (88,1% de los trenes puntuales) que no se alcanzaba desde el año 1999. Pero esto choca con el hecho de que las inversiones en investigación y desarrollo hayan descendido a la mitad en este año. El artículo explica por qué y cómo, si se quiere que Network Rail alcance unos niveles empresariales correctos, deberían incrementarse muy considerablemente sus inversiones en I+D.

**07100658**

Dolle, D.  
Les logiciels de sécurité de Trainguard MT CBTC  
**(El software de seguridad del Trainguard MT CBTC)**  
(Le Rail: Magazine International de l'actualité ferroviaire, Paris, ISSN 0989 8220, nº 136, mayo 2007, p. 34 - 40, 6 fig.). Francés

El artículo presenta de forma sintética las tecnologías software que utiliza Siemens Transport Systems para garantizar el funcionamiento, con toda seguridad, de sus automatismos de transporte ferroviario urbano, con una gama de productos que van desde la ayuda a la conducción hasta el automatismo integral, esencialmente basados en software muy actual. El procesador de seguridad codificado permite protegerse contra los errores de cálculo, y el llamado método B contra los errores de concepción del programa.

**Explotación**

**Circulación. Reglamentos y sistemas de control**

**07100743**

Rover, C.; Chevrouse, B.  
L'exploitation ferroviaire: les contraintes du système et la performance des hommes  
**(La explotación ferroviaria: las limitaciones del sistema y las competencias de las personas)**  
(Revue Générale des Chemins de Fer, París, ISSN 0035 3183, nº 162, junio 2007, p. 35 - 42, 11 fig.). Francés

El artículo estudia las exigencias a las que está sometida la explotación ferroviaria y cómo cualquier incidencia en un punto se transmite rápidamente a toda la red. Los autores inician su trabajo explicando que, si bien los puestos de mando actuales están cada vez más automatizados, el papel de los agentes que trabajan en ellos sigue siendo muy importante. En el diagnóstico de los incidentes y en las decisiones para el mantenimiento del tráfico, el papel de estos agentes sigue siendo primordial para el funcionamiento de un sistema que absorbe mal las perturbaciones cuando éstas se producen y que necesita a la vez reactividad y fuerte capacidad de análisis.

## **Generalidades. Planificación de los servicios**

**07100615**

Abbott, J.

Virgin prepares for 2009

**(Virgin se prepara para el 2009)**

(Modern Railways, Surrey, ISSN 0026 8356, vol. 64, nº 704, mayo 2007, p. 40 - 50, 9 fig., 1 cuadro). Inglés

En enero de 2009 tendrá lugar el gran impulso ferroviario y de marketing de Virgin, representado por la puesta en marcha del servicio con una separación entre trenes de sólo 20 minutos hacia Birmingham y Manchester. El autor cuenta cómo, diez años después de la puesta en servicio de la operación de la línea West Coast, los trenes de Virgin se van a embarcar en la fase final de la "Red Revolution". El artículo explica cómo va a ser el servicio, qué material rodante se va a emplear, los intervalos de circulación, el número de viajeros que se espera captar y muchos detalles más sobre este ambicioso proyecto.

## **Servicios de viajeros**

**07100651**

Demotz, Ph.

Les commerces dans les gares : Un service dans la chaîne du voyage

**(Los comercios en las estaciones : Un servicio en la cadena del viaje)**

(Revue Générale des Chemins de Fer, París, ISSN 0035 3183, nº 161, mayo 2007, p. 53 - 57, 7 fig.). Francés

La puesta en servicio del TGV Este ha sido la ocasión para diversificar y reestructurar la oferta comercial en las estaciones, para adaptarse mejor a las necesidades de los viajeros. El autor subraya que la conexión multimodal ha convertido a las estaciones en los lugares de referencia de la ciudad, que pueden por otra parte adoptar formas muy diversas, tales como: el llamado "balcón verde" entre la estación del Este y la del Norte, en París, o la más clásica de intercambiador modal, como en la estación de Estrasburgo; pero, en todo caso, los viajeros en tránsito pueden hacer una gran cantidad de compras en dichas estaciones y aprovechar los servicios múltiples que les ofrece el ferrocarril.

**07100715**

Forster, M.

London to Birmingham in just 45 minutes - by HS2

**(De Londres a Birmingham en sólo 45 minutos, con el HS2)**

(Rail International, Bruselas, ISSN 0020 8442, nº 569, 4 - 17 julio 2007, p. 12 - 13, 1 fig., 1 mapa). Inglés

El enlace entre París y Londres, por debajo del Canal de la Mancha, se ha completado en territorio inglés con el último tramo que faltaba, que llegará ahora a la estación de St. Pancras, renovada también a tal efecto. La HS2 (High Speed 2 o alta velocidad 2) es estudiada en este breve artículo desde varios puntos de vista: la ruta que sigue y los costes que este aumento de velocidad lleva consigo.

**07100748**

Guisasola, N; Pinteño, A.

**Cada día 1.412.665 viajeros: Los clientes opinan**

(En punto, Madrid, nº 9, junio 2007, p. 12 - 18, 14 fig.). Español

Quiénes son los clientes de Renfe, qué opinan de sus servicios o qué imagen tienen de una empresa que se abre a la competencia y que debe crecer en 100 millones de nuevos clientes hasta 2010. El artículo estudia la situación de cada uno de los servicios: cercanías, media distancia, larga distancia y alta velocidad, basándose sobre todo en entrevistas y encuestas realizadas entre los clientes.

**07100670**

Bloch, N.

Une certification destinée à améliorer les services rendus aux clients

**(Una certificación destinada a mejorar los servicios prestados a los clientes)**

(Le Rail: Magazine International de l'actualité ferroviaire, Paris, ISSN 0989 8220, nº 136, mayo 2007, p. 8 - 9, 2 fig.). Francés

El autor, ingeniero de certificación de AFAQ AFNOR, presenta la norma francesa para la certificación de la calidad de los servicios en el transporte público de viajeros, impulsada en su momento por la SNCF, la RATP (transportes municipales de París) y otras empresas del sector. La norma es la "NF EN 13816 - Transporte público de viajeros: Definición de la calidad de servicio, objetivos y medidas", que, según afirma el autor, se ha convertido en una norma de referencia en Europa. El artículo explica cómo se aplica esta norma a la certificación de las estaciones de viajeros.

#### 07100664

Rodríguez, J. I.

#### **A gusto del cliente**

(Revista del Ministerio de Fomento, Madrid, ISSN 1577 4589, nº 562, mayo 2007, p. 50 - 54, 10 fig.). Español

RENFE remodela y pone a punto los 18 trenes que cubren el servicio entre Sevilla y Madrid. El artículo afirma que: "Los trenes que estrenaron la alta velocidad en España en 1992 y que desde entonces han trasladado a más de 55 millones de viajeros, en la línea Madrid - Sevilla, necesitaban algo más que un lavado de cara". En la mitad de su vida útil de servicio, están pasando por una revisión completa y una puesta a punto en la que RENFE ha invertido 41,3 millones de euros. Las mejoras no solamente afectan a la tecnología, sino también a los elementos que están directamente en contacto con el cliente.

## **Infraestructura**

### **Edificación. Estaciones. Arquitectura**

#### 07100663

Martín, P.

#### **In memoriam: Inaugurado frente a la estación de Atocha el monumento en recuerdo de las víctimas del 11-M**

(Revista del Ministerio de Fomento, Madrid, ISSN 1577 4589, nº 561, abril 2007, p. 59 - 61, 5 fig.). Español

El monumento en recuerdo de las víctimas del 11 de marzo ha cambiado la fisonomía de la estación de Atocha de Madrid. Coincidiendo con el tercer aniversario del atentado terrorista, la rotonda que da acceso a la estación ha quedado adornada con una estructura de vidrio de 11 metros de altura, todo un símbolo para homenajear a los fallecidos. El artículo describe este monumento, tanto en su estructura como en los detalles que le adornan y dan carácter.

#### 07100602

Badcock, P.

Antwerp gains massive capacity boost

#### **(Amberes logra un notable aumento de capacidad)**

(IRJ: International Railway Journal, Nueva York, ISSN 0744 5326, vol. 47, nº 5, mayo 2007, p. 22 - 23, 2 fig.). Inglés

En la estación central de Amberes (Bélgica) se ha puesto en marcha un esquema para mejorar radicalmente la disposición de los servicios de viajeros en este nudo de la red ferroviaria europea. La nueva línea de unión del norte y el sur de Amberes ha costado 765 millones de euros y ha sido inaugurada oficialmente el pasado mes de marzo. Esta conexión forma parte de la línea europea de alta velocidad hacia Amsterdam y Rotterdam, procedente de Bruselas. El artículo describe cómo se ha resuelto el problema de hacer frente a los más de 300 trenes diarios de viajeros que llegan y salen de esta estación.

#### 07100619

Grassart, P.

Les nouvelles gares de l'Est

#### **(Las nuevas estaciones del Este)**

(La Vie du Rail, París, ISSN 0042 5478, nº 3103, 16 mayo 2007, p. 8 - 16, 27 fig., 1 cuadro). Francés

En este dossier se estudian las estaciones, nuevas o renovadas, del ferrocarril de alta velocidad del Este; desde Estrasburgo hasta París-Este. Tres estaciones nuevas y veintiuna renovadas conciliando la restauración histórica con la modernización. El autor pasa revista a cada

una de ellas, profundizando en aquellas que han sufrido una transformación más difícil, debido al carácter casi histórico que había que respetar, y en aquellas de mayor importancia (París y Estrasburgo). El dossier está ampliamente ilustrado con múltiples fotografías de las estaciones.

**07100662**

Olabarrieta, B.

**ADIF apuesta por la mejora del servicio al viajero: Estaciones de nueva generación**

(Revista del Ministerio de Fomento, Madrid, ISSN 1577 4589, nº 562, mayo 2007, p. 14 - 19, 16 fig.). Español

El Plan de Acción de ADIF destina importantes inversiones para las estaciones de Cercanías y de Viajeros. El Administrador de Infraestructuras Ferroviarias está trabajando en la revitalización de las estaciones de tren, para mejorar el servicio al viajero. El artículo describe cómo ADIF está adaptando las estaciones, tanto las grandes como las pequeñas, a los nuevos tiempos. A modo de ejemplo se centra en algunas de las estaciones más características, ya sea por su modernidad o por ser joyas arquitectónicas: Barcelona-Sants, Madrid-Chamartín, Lleida, Málaga, Valencia, Almería, Teruel y Mérida.

**Generalidades. Investigación y especificaciones**

**07100654**

Cuccaroni, A.; Delfosse, P.; Zabés, J. C.

574,8 km/h: Les essais: Le record

**(574,8 km/h: Los ensayos: El récord)**

(Revue Générale des Chemins de Fer, París, ISSN 0035 3183, nº 161, mayo 2007, p. 107 - 118, 4 fig., 3 cuadros). Francés

Para poder explorar estas gamas de velocidades, las características de la infraestructura y de la superestructura deben estar adaptadas, las interacciones vía - vehículo deben estar dominadas y lo mismo se puede decir de la calidad de la captación de corriente de catenaria. Todo ello debe estar acompañado de un seguimiento

permanente de los parámetros de la prueba. Los autores explican cómo todo esto se ha hecho realidad en este caso y cómo se han llevado a cabo la preparación y las pruebas para conseguir este récord.

**07100653**

Pronost, J. P. et al.

La certification de la LGV Est européenne, du TGV POS et de l'ICE 3

**(La certificación de la línea de alta velocidad Este europea, del TGV POS y del ICE 3)**

(Revue Générale des Chemins de Fer, París, ISSN 0035 3183, nº 161, mayo 2007, p. 83 - 96, 12 fig., 1 cuadro). Francés

La línea del alta velocidad de nueva construcción en el Este de Francia, debe respetar las especificaciones de interoperabilidad y las reglas de seguridad nacionales. Lo mismo se puede decir de los trenes TGV POS e ICE 3. El artículo detalla el proceso de certificación para todos ellos.

**07100692**

Walter, M.; Lehr, F.

Fortschritt der Interoperabilität der Eisenbahninfrastruktur in Österreich

**(Avances de la interoperabilidad en la infraestructura ferroviaria de Austria)**

(ETR: Eisenbahntechnische Rundschau, Darmstadt, ISSN 0013 2845, nº 06, junio 2007, p. 373 - 376, 4 fig., 12 ref. bibl.). Alemán

La Unión Europea se ha impuesto como objetivo la ampliación y mejora de sus infraestructuras ferroviarias. Para alcanzar esta meta se están aplicando, entre otras, las medidas que parecen necesarias para asegurar la interoperabilidad y la seguridad de las redes, en particular por lo que se refiere a la armonización de las normas técnicas. Este artículo presenta una panorámica de estas medidas en el ámbito europeo y pasa después a estudiar el caso concreto de la infraestructura ferroviaria austriaca.

**07100698**

Bernhardt, M.

Anwendung EDV-gestützter Projektmanagement-Werkzeuge bei der Durchführung komplexer Bahninfrastrukturprojekte

**(Utilización de herramientas informáticas de gestión de proyectos en la ejecución de proyectos complejos de infraestructura ferroviaria)**

(Signal und Draht, Hamburgo, ISSN 0037 4997, vol. 99, nº 6, junio 2007, p. 6 - 12, 9 fig., 12 ref. bibl.). Alemán

El campo de aplicación de la gestión de proyectos, en concreto los de infraestructura ferroviaria, se está ampliando continuamente como consecuencia de la creciente complejidad y grado de integración del sistema ferroviario en su conjunto. En la situación actual es ineludible la utilización de sistemas informáticos de tratamiento de proyectos. Esto ha dado lugar a la creación de programas específicos para la gestión de proyectos, que además aprovecha las oportunidades que ofrece Internet para establecer una estructura ordenador maestro-esclavo, tal como presenta este artículo.

**07100626**

Bongenaar, R.

GPS-basierte Fehlerortung im Einsatz bei den Niederländischen Bahnen

**(Localización de defectos por GPS, aplicada en los ferrocarriles holandeses)**

(Der Eisenbahn Ingenieur, Hamburgo, ISSN 0013 2810, vol. 58, nº 5, mayo 2007, p. 16 - 18, 3 fig.). Alemán

Los agentes de comprobación por ultrasonidos de Eurailscout Inspection & Analysis disponen de ordenadores portátiles (PDA), debidamente adaptados, para facilitar la comprobación de los defectos de los carriles, con lo que los informes de defectos son más eficaces y se evitan errores de transmisión. Estos PDA combinan en un mismo aparato la navegación por GPS y la transmisión de datos por GPRS / UMTS. El autor explica los detalles de este sistema.

**07100647**

**El problema del viento lateral en las líneas de alta velocidad**

(Líneas, Madrid, vol. II, nº 17, junio 2007, p. 36 - 38, 3 fig.). Español

Los trenes de alta velocidad son sensibles a la acción de vientos laterales intensos, especialmente en viaductos y terraplenes, y más aún si se trata de composiciones con tracción distribuida. Por ello, la prevención y tratamiento del viento lateral en líneas de alta velocidad constituyen un reto importante en la construcción y explotación de este tipo de infraestructuras. La línea Madrid - Lérida contará antes de final del año 2007 con un sistema destinado a garantizar una explotación más eficiente, por lo que respecta a este aspecto. Además, Adif participa en un proyecto nacional de investigación en este ámbito a través de la Dirección de Innovación Tecnológica.

**07100685**

van den Bosch, R.

Querverschiebewiderstandsmessung mit dem dynamischen Gleisstabilisator

**(Medición de la resistencia al desplazamiento lateral con el estabilizador de vía dinámico)**

(Der Eisenbahn Ingenieur, Hamburgo, ISSN 0013 2810, vol. 58, nº 6, junio 2007, p. 15 - 19, 11 fig., 3 ref. bibl.). Alemán

El balasto es un componente fundamental de de la vía. Un balasto de mala calidad o un lecho de balasto mal estabilizado puede entrañar riesgos muy altos para la seguridad. En los Países Bajos, el administrador de infraestructuras lleva más de 30 años invirtiendo en la investigación de los materiales, la calidad y el comportamiento del balasto en las diferentes condiciones de la explotación. Estos estudios han sido efectuados por el Instituto de Investigación de los Ferrocarriles Neerlandeses, que se ha convertido en el año 2000 en una filial de la sociedad británica AEA Technology Rail. El artículo da una visión de los últimos avances en la investigación sobre la estabilización del balasto.

## **Obras de ingeniería, puentes y túneles**

**07100608**

Hochuli, M.

Lötschberg-Basistunnel: Ein Jahrhundertbauwerk ist vollendet

**(El túnel de base del Lötschberg: se completa la obra del siglo)**

(Der Eisenbahn Ingenieur, Hamburgo, ISSN 0013 2810, vol. 58, nº 5, mayo 2007, p. 30 - 39, 10 fig.). Alemán

El 15 de junio de 2007 se termina una larga y exitosa historia de construcción. Diez años después de la primera aprobación del proyecto de la nueva línea de base, el túnel puede ser entregado a la empresa ferroviaria que se ocupará de su explotación: BLS AG. El proyecto sólo ha tenido un retraso de dos semanas sobre los plazos inicialmente fijados. El artículo describe la organización de los trabajos, el perfil geológico del túnel, el equipamiento técnico de la vía férrea resultante -sobre todo en lo referente a la ventilación y a la seguridad- y finalmente explica cómo va a ser la explotación.

**07100617**

Tough modelling for Gibraltar Strait tunnel

**(Modelo para el túnel del estrecho de Gibraltar)**

(Tunnels and Tunnelling, Londres, ISSN 0041 414X, vol. 24, mayo 2007, p. 11, 2 fig.). Inglés

Brevísima reseña sobre los trabajos preliminares que se están realizando para analizar las condiciones del terreno del Estrecho, que servirán para establecer un modelo para el túnel que se podría construir entre España y Marruecos. Este modelo serviría para estudiar previamente todas las condiciones y exigencias que se plantearían al túnel en cuestión.

**07100693**

Teuscher, P.

Technologische Innovationen bei Bau und Ausrüstung des Lötschberg-Basistunnels

**(Innovaciones tecnológicas en la construcción y equi-**

**pamiento del túnel de base del Lötschberg)**

(ETR: Eisenbahntechnische Rundschau, Darmstadt, ISSN 0013 2845, nº 06, junio 2007, p. 352 - 358, 11 fig., 2 ref. bibl.). Alemán

El túnel de base del Lötschberg tiene una longitud de 34,6 km y es la pieza fundamental de la línea de base del Lötschberg, es decir, de la nueva unión ferroviaria suiza a través de los Alpes. El artículo describe su construcción, pero haciendo hincapié en los puntos concretos que presentan un carácter más innovador dentro de las tecnologías empleadas.

**07100718**

Jones, M.

Protecting the end user to the end

**(Proteger al usuario hasta el final)**

(Tunnels and Tunnelling, Londres, ISSN 0041 414X, vol. 24, junio 2007, p. 44 - 46, 4 fig.). Inglés

Dos son las principales preocupaciones de los constructores de túneles: la protección de la construcción mientras se está realizando y la protección de los usuarios finales una vez que los túneles se ponen en servicio. Con respecto a este último punto hay una cierta contradicción natural: el tiro por el tubo del túnel provoca un efecto chimenea, que produce un aumento de la combustión, pero la falta de tiro hace que el humo y los gases tóxicos se almacenen y generen efectos negativos para la salud de las personas, aun antes de llegar a un punto álgido del fuego. El artículo plantea posibles soluciones de compromiso.

**07100737**

Machefert - Tassin, Y.

Le tunnel de base du Lötschberg est ouvert

**(El túnel de base del Lötschberg ya está abierto)**

(Chemins de Fer, Paris, ISSN 1252 9907, nº 505, agosto 2007, p. 11 - 19, 23 fig., 3 cuadros, 2 mapas). Francés

El primer gran proyecto de las NLFA (Nuevas Líneas Ferroviarias Alpinas), que fue ratificado por el pueblo suizo en 1992, ya está realizado hoy. El túnel de base del

Lötschberg va a constituir en a partir de diciembre de 2007, junto con la línea en la que se integra, un eje ferroviario de la mayor importancia para el tránsito por el territorio suizo, transfiriendo tráficos de la carretera al ferrocarril. A la espera del segundo proyecto, el túnel de base del San Gotardo, previsto para 2017, este primer túnel se verá sometido a un fuerte tránsito, tal como explica este artículo.

#### 07100741

Pezzatti, A. et al.

L'analisi di rischio per le gallerie ferroviarie

#### **(El análisis del riesgo en los túneles ferroviarios)**

(Ingegneria Ferroviaria, Roma, ISSN 0020 0956, vol. LXII, nº 4, abril 2007, p. 289 - 301, 14 fig., 1 cuadro, 18 ref. bibl.). Italiano

El decreto ministerial que lleva por título "La seguridad en los túneles ferroviarios" define los estándares de seguridad que se deben cumplir dentro de todos los túneles ferroviarios e introduce la necesidad de desarrollar el "análisis de riesgos" para la comprobación de los niveles residuales de éstos. El artículo presenta un método para la realización de este análisis de riesgos.

### **Señalización, electrificación y telecomunicación**

#### 07100601

Vinck, K.

It's now or never for ERTMS roll-out

#### **(Ahora o nunca para el despegue del ERTMS)**

(Railway Gazette International, Surrey, ISSN 0373 5346, vol. 163, nº 5, mayo 2007, p. 275 - 278, 3 fig., 2 cuadros, 1 mapa). Inglés

Karel Vinck es el coordinador del ERTMS, por nombramiento de la Comisión Europea. En su opinión, el programa de instalación del Sistema Europeo de Gestión del Tráfico Ferroviario (ERTMS) ha alcanzado una fase crucial. Gracias al ahorro en los costes y a las mejoras en seguridad, el ERTMS hace del transporte ferroviario un medio más competitivo y supone un componente clave para la estrategia de la Unión Europea de revitalización

de este sector. La UE ha incluido 500 millones de euros para apoyar los proyectos ERTMS en el presupuesto para el período 2007 - 2013 de la Red Transeuropea de Transportes (TEN), y se ha dado prioridad a los seis corredores clave, que representan sólo el 6% del total de la red de ferrocarriles europeos pero soportan el 20% del tráfico de mercancías total.

#### 07100607

Tsunemoto, M.; Harada, S.; Shimizu, M.

#### **Features of contact wire wear and measures for local wear on simple catenary with copper-steel contact wire (Características del desgaste del hilo de contacto y medidas del desgaste local en catenaria sencilla con hilo de contacto de cobre-acero)**

(Quarterly Report of the Railway Technical Research Institute, Tokio, ISSN 0033 9008, vol. 48, nº 2, mayo 2007, p. 83 - 88, 11 fig., 1 cuadro, 3 ref. bibl.). Inglés

Para los estudios recogidos en este artículo se ha utilizado una catenaria sencilla con hilo de contacto de cobre-acero en una de las líneas aéreas de contacto con la que están equipadas las líneas de alta velocidad del Shinkansen. En ella se puede ver el desgaste local, producido por el servicio comercial. Además, el resultado de la investigación en esta línea ha demostrado que se producen desgastes locales en el punto de solapamiento de la línea de contacto con la sección de entrada en la estación. Los autores proponen unas medidas para estudiar las características de estos fenómenos, así como la monitorización de las superficies de deslizamiento.

#### 07100634

Sechs Wochen Vollbetrieb mit ETCS Level 2 auf der NBS Mattstetten - Rothrist

#### **(Seis semanas a pleno rendimiento del ETCS de nivel 2 en la línea de nueva construcción Mattstetten - Rothrist)**

(Schweizer Eisenbahn Revue, Lucerna, ISSN 1022 7113, nº 6, junio 2007, p. 284 - 285). Alemán

Después de seis semanas de funcionamiento a pleno rendimiento del ETCS de nivel 2 en el trayecto de nueva

construcción Mattstetten - Rothrist, los Ferrocarriles Federales Suizos hacen un balance positivo de las pruebas. La estabilidad del sistema responde a las elevadas exigencias planteadas y permite la circulación de un tráfico mixto denso. A finales de 2007 entrará en servicio comercial la línea, según está previsto, con trenes circulando a velocidades de 200 km/h. El artículo sigue explicando el funcionamiento positivo de este sistema en el trayecto citado.

#### 07100679

Cable tray speeds cable installation

#### **(La utilización de bandeja para cable agiliza la instalación)**

(RT&S: Railway Track and Structures, Nueva York, ISSN 0033 9016, vol. 103, nº 5, mayo 2007, p. 29 - 31, 2 fig.). Inglés

El artículo describe el método para el tendido de cable de señalización y comunicaciones que se ha empleado en el suburbano de Chicago, en la Blue Line (línea Azul), que es una de las de mayor movimiento y por lo tanto exigía un método que no interfiriera demasiado con el tráfico. Primero se tendieron unos pocos metros de cable para comprobar la bondad del método, y después se decidió utilizar éste para toda la línea. El artículo describe cómo la utilización de bandeja flexible para cable y la maquinaria especial para su tendido han permitido agilizar el proceso de instalación del cable.

#### 07100695

Haimann, K.

Die neue Thales-Stellwerksgeneration für den Nahverkehr

#### **(La nueva generación de puestos de enclavamiento "Thales" para el tráfico de cercanías)**

(Der Eisenbahn Ingenieur, Hamburgo, ISSN 0013 2810, vol. 58, nº 7, julio 2007, p. 10 - 16, 6 fig., 1 cuadro). Alemán

La Empresa de Transportes de la ciudad de Berlín (BVG) ha homologado el puesto de mando de maniobras Thales y le ha encomendado la modernización de la téc-

nica de enclavamiento en el sector norte de la línea U6. En el marco de este proyecto, Thales ha adaptado sus puestos de mando a las técnicas más modernas, creando el modelo L905 NV, especial para el sector tranviario. El artículo describe toda esta familia de equipos, sus características y su aplicabilidad a cada uno de los sectores del transporte ciudadano y de cercanías.

#### 07100696

Brux, G.

ETCS im Einsatz in der Schweiz

#### **(Utilización del ETCS en Suiza)**

(Der Eisenbahn Ingenieur, Hamburgo, ISSN 0013 2810, vol. 58, nº 7, julio 2007, p. 22 - 24, 3 fig., 2 cuadros). Alemán

Después de seis semanas de explotación completa con el sistema de mando y control europeo ETCS de nivel 2 en la línea Mattstetten - Rothrist, la estabilidad del sistema responde a las exigencias elevadas que le plantearon los Ferrocarriles Federales Suizos. Es la primera vez que este sistema funciona con éxito total en una línea de tráfico intenso y con material rodante diferente. Con el ETCS se circula también por el túnel de base del Lötschberg, con velocidades máximas de hasta 250 km/h.

#### 07100697

Aouati, A.

ERTMS / ETCS / GSM-R on the Belgian high speed lines L3 and L4

#### **(Los sistemas ERTMS / ETCS / GSM-R en las líneas belgas de alta velocidad L3 y L4)**

(Signal und Draht, Hamburgo, ISSN 0037 4997, vol. 99, nº 6, junio 2007, p. 31 - 34, 1 mapa). Inglés

Las líneas belgas de alta velocidad, L3 y L4, están construidas para que se pueda circular por ellas a velocidades de hasta 300 km/h y con una separación entre trenes de hasta 3 minutos, todo ello bajo la supervisión continua de la velocidad, proporcionada por el sistema ERTMS / ETCS de nivel 2, que está suplementado con el sistema de nivel 1 para el caso en que haya que funcionar en modo degradado. El autor explica la aplicación

del sistema, el tema de las TSI o especificaciones técnicas para la interoperabilidad y la directiva 96/48/CE.

#### 07100700

Junker, K.

ETCS im TEN-Korridor Rotterdam - Genua

#### (El ETCS en el corredor TEN Rotterdam - Génova)

(ZEVrail Glasers Annalen, Berlín, ISSN 1618 8330, vol. 131, nº Especial, junio 2007, p. 8 - 17, 11 fig., 2 mapas). Alemán

El corredor para el transporte de mercancías por ferrocarril entre Rotterdam y Génova tiene una gran importancia en Europa. Sobre la base de una resolución conjunta de los ministros de Transportes de los países implicados, este corredor será equipado con el sistema ETCS en el período que media hasta el 2015, para que sea capaz de hacer frente a los retos que plantea el futuro. El autor describe la situación actual y la que el proyecto prevé alcanzar a lo largo de estos años, hasta el 2015.

#### 07100736

Cinieri, E. et al.

#### Nuove protezioni per linee di trazione elettrica a 3 kVcc (Nuevas protecciones para las líneas de tracción eléctrica a 3 kVc.c.)

(Ingegneria Ferroviaria, Roma, ISSN 0020 0956, nº 5/2007, mayo 2007, p. 387 - 396, 10 fig., 1 cuadro, 6 ref. bibl.). Italiano

El aumento del tráfico y de la potencia requerida por los trenes, especialmente los de alta velocidad, ha determinado un aumento constante de los valores de las corrientes de carga en las líneas de tracción eléctrica a 3 kVc.c., que llegan a límites similares a los valores de cortocircuito en puntos relativamente alejados de las subestaciones; esto provoca dificultades para la detección de dichos cortocircuitos. El artículo trata los principios de construcción y los resultados del funcionamiento de una nueva protección digital desarrollada por la RFI.

#### 07100750

Dancre, J.-F.

En Suisse, ERTMS sort du tunnel

#### (En Suiza, el ERTMS sale del túnel)

(Le Rail: Magazine International de l'actualité ferroviaire, Paris, ISSN 0989 8220, nº 139, septiembre 2007, p. 30 - 33, 7 fig.). Francés

¿Suiza paraíso del ferrocarril? El cliché se ajusta a la realidad cada vez más, dice el autor, sobre todo si se piensa que la Confederación Helvética se encuentra entre los primeros que se ha lanzado a la aventura del ERTMS nivel 2, y es también el primer país que le hace funcionar en condiciones comerciales con tráfico denso. Dos son las líneas que se han puesto en servicio, casi simultáneamente, con este sistema: el túnel de base del Lötschberg y la línea de alta velocidad Mattstetten - Rothrist; dos líneas relativamente modestas, pero situadas en el corazón de una de las redes con mayor intensidad de tráfico del mundo.

#### ***Topografía. Movimientos de tierra. Obra civil***

#### 07100686

Marx, L.

Satellitengestützte Gleisvermessung - auch beim Oberbau

#### (Topografía de la vía con la ayuda de satélites, también para la superestructura)

(Der Eisenbahn Ingenieur, Hamburgo, ISSN 0013 2810, vol. 58, nº 6, junio 2007, p. 9 - 14, 11 fig., 1 cuadro, 3 ref. bibl.). Alemán

La introducción del sistema de referencia DB a principios de 2006, en conjunción con el ETRF '89 (Marco de referencia terrestre europeo), tiene como finalidad la sustitución progresiva del sistema de referencia de vías utilizado en la DB desde hace más de 30 años. Los trabajos se pueden replantear de forma mucho más racional (en una relación teórica de 7:1) y con mayor precisión, los puntos de referencia se pueden controlar más rápidamente y ser sustituidos con gran precisión. En lugar de 1,2 millones de puntos de referencia, sólo habrá que mantener unos 7.000 puntos de referencia.

## **Vía, materiales, construcción y conservación**

### **07100636**

High output machinery transforms work rates

**(Una maquinaria de alta potencia transforma los ritmos de trabajo)**

(Modern Railways, Surrey, ISSN 0026 8356, vol. 64, nº 705, junio 2007, p. 18 - 20, 2 fig., 1 cuadro). Inglés

Los esfuerzos de Network Rail (el administrador de infraestructuras ferroviarias británico) por lograr una política de renovación de vía de alto rendimiento está dando sus frutos. Su ejemplo más llamativo es el tren de renovación de vía (TRT) de reciente adquisición; construido por Matisa (en Suiza), se va a ocupar de mejorar la vía de la línea principal "Great Western". La operación la llevan a cabo conjuntamente una empresa escocesa, First Engineering, y otra austriaca, Swietelsky. El equipo de Matisa se está comportando por encima de las previsiones, afirman los que están trabajando con él. El artículo describe el equipo, sus características y prestaciones.

### **07100649**

Bolufer, P.

**A 300 km/h, vía en balasto, o en placa**

(Hobby Tren, Barcelona, nº 163, mayo 2007, p. 18 - 21, 2 fig., 5 ref. bibl.). Español

El autor hace un balance de los países que han elegido uno u otro método para la infraestructura de la vía. Afirma directamente que la vía sobre balasto es preferible hasta los 250 km/h, pero que si el objetivo es superar los 300 km/h, habría que decidirse por la vía sobre placa. Reconoce que la diferencia de costes es importante, pero defiende que lo importante no es la inversión inicial, sino el coste del ciclo de vida total. Finalmente expresa su esperanza que en España no pase como en Japón, en donde se han visto obligados a sustituir algunas vías sobre balasto por vías sobre placa.

### **07100628**

Uhlenhut, A.

Oberleitungsmontagefahrzeuge mit Schienenahreinrichtung

**(Vehículos para la instalación de catenarias, que pueden moverse sobre carriles)**

(Verkehr und Technik, Berlín, ISSN 0340 4536, vol. 60, nº 5, mayo 2007, p. 181 - 188, 14 fig., 1 cuadro, 1 ref. bibl.). Alemán

El artículo se inicia con un breve resumen histórico de los vehículos para la instalación de catenarias, pasando después a describir el vehículo actual. Destaca el hecho de que este vehículo pueda circular tanto por carretera como por la vía férrea. En una tabla se comparan las características de este vehículo actual con las del vehículo de hace 40 años. Termina el artículo con la presentación de algunos otros vehículos de la misma empresa para el sector del mantenimiento del sector eléctrico del ferrocarril.

### **07100606**

Walter, A.; Jantz, D.

Anlageninstandhaltung

**(Mantenimiento de las instalaciones)**

(Verkehr und Technik, Berlín, ISSN 0340 4536, vol. 60, nº 5, mayo 2007, p. 173 - 180, 10 fig., 1 cuadro, 5 ref. bibl.). Alemán

El ámbito de aplicación de las instalaciones de una empresa de tranvías para el transporte público incluye muchas especialidades: desde la generación de la alimentación eléctrica, pasando por las instalaciones de vía y los sistemas de toma de corriente por catenaria, hasta los sistemas de control y gestión de la explotación. El mantenimiento de todas y cada una de estas instalaciones exige una organización y un personal preparados a medida del sistema. A esto puede ayudar la utilización de sistemas automáticos e informatizados de medición, evaluación y visualización de los parámetros necesarios para la gestión del mantenimiento.

**07100629**

Dunn, P.

Gauging opinion

**(Tren nocturno de medición de la vía)**

(Railways Illustrated, Surrey, ISSN 1479 2230, vol. 5, nº 5, mayo 2007, p. 44 - 49, 12 fig.). Inglés

El autor narra su viaje nocturno, acompañado de un fotógrafo, en un tren de mediciones de la infraestructura (tren SGT). El artículo describe los equipos de a bordo del tren, las mediciones que realiza, muestra diversas imágenes de sus monitores y explica la forma en que todos estos datos son tratados para una mejor conservación de la vía en Gran Bretaña. Estos trabajos se llevan a cabo durante la noche, para no interferir con la explotación en los momentos en que el tráfico es más intenso.

**07100638**

Lustig, D.

Getting the kinks out

**(Eliminación de los alabeados)**

(Trains, Waukesha, ISSN 0041 0934, vol. 67, nº 7, julio 2007, p. 22, 2 fig.). Inglés

El artículo explica cómo intentan los ferrocarriles resolver el problema de estas deformaciones locales de la vía, producidas normalmente por las altas temperaturas. El autor afirma que algunos ferroviarios llaman a estas deformaciones "alabeos solares", mientras que otros se refieren a ellas con diversos nombres más o menos pintorescos, pero técnicamente se conocen como "desalineamientos térmicos". Explica a continuación las formas en que se intentan corregir los defectos de alineación o torceduras del carril.

**07100644**

Galli, T.

La Renfe espagnole : Vers un double changement de voie

**(RENFE : Hacia un doble cambio de vía)**

(Journal pour le Transport International, Bâle (Suiza), ISSN 1022 7334, nº 21 - 22, 25 mayo 2007, p. 27, 1 fig.). Francés

RENFE se encuentra, dice el artículo, ante enormes desafíos. Un Plan Estratégico nuevo prevé grandes inversiones en nuevo material rodante y en sistemas de seguridad y señalización. Esto debe hacerse, continúa el artículo, simultáneamente con el paso del ancho de vía español al ancho de vía europeo, itodo un reto!

**07100660**

Bonnefille, F.

Les gares du TGV Est européen

**(Las estaciones del TGV Este europeo)**

(Revue Générale des Chemins de Fer, París, ISSN 0035 3183, nº 161, mayo 2007, p. 41 - 52, 29 fig., 1 mapa). Francés

En la línea del TGV Est se han renovado prácticamente todas las estaciones y se han erigido también algunas nuevas, allí donde no existían. El autor presenta, con una amplia documentación fotográfica, las más importantes, describiendo los nuevos estilos.

**07100674**

Yen, S.-T.; Lee, Y.-H.

Parameter identification and analysis of a slab track system using 3D ABAQUS Program

**(Identificación de parámetros y análisis de un sistema de vía en placa utilizando el programa 3D ABAQUS)**

(Journal of Transportation Engineering, Oxford, ISSN 0733 947X, vol. 133, mayo 2007, p. 288 - 297, 8 fig., 4 cuadros, 18 ref. bibl.). Inglés

El objetivo principal de este estudio es llevar a cabo una investigación sobre la identificación de parámetros y un análisis del sistema de vía en placa. Primero se investigan las soluciones teóricas idealizadas. Junto con los principios del análisis dimensional se identifican diversas variables mecánicas dominantes, que se comprueban después numéricamente. Se ha utilizado e implantado un paquete de software VISUAL BASIC para estudiar los efectos de la finura de la trama y de la elección de los elementos, utilizando el programa de cálculo por elementos finitos (FEM) ABAQUS.

**07100678**

Read, D.; Shust, B.

Investigation of prototype rail neutral temperature measurement system

**(Estudio de un prototipo de sistema de medición de la temperatura neutra del carril)**

(RT&S: Railway Track and Structures, Nueva York, ISSN 0033 9016, vol. 103, nº 6, junio 2007, p. 19 - 21, 4 fig., 2 ref. bibl.). Inglés

Los investigadores del Transportation Technology Center, Inc. (TTCI) están evaluando y desarrollando una tecnología diseñada para la medida no destructiva de la temperatura neutra del carril, que en opinión de los autores llevaría a la reducción de los incidentes en la vía causados por el exceso de temperatura de ésta. El artículo describe el sistema de origen neozelandés, llamado D'stresen, y los magníficos resultados que se están logrando con él. Sus ventajas, además de las puramente técnicas, estriban en no ser destructivo y en ser portátil.

**07100687**

Müller, H. P.; Schmid, M.; Zehnder, H.

Vernetzte Schienenmess- und Schleiftechnik

**(Integración de las técnicas de auscultación y de amolado de los carriles)**

(Der Eisenbahn Ingenieur, Hamburgo, ISSN 0013 2810, vol. 58, nº 6, junio 2007, p. 30 - 36, 15 fig.). Alemán

Por lo que respecta al mantenimiento de los carriles, las técnicas de auscultación modernas permiten localizar los defectos en éstos. En las redes de vía normal se controla periódicamente el estado de los carriles, en parte utilizando grandes trenes de medición. El mismo tipo de instrumentos de medición se puede utilizar para las redes ferroviarias de cercanías y las de tranvías. Además, combinando estos medios de medición con las máquinas de amolar se puede asegurar un procedimiento de mantenimiento de los carriles que puede caracterizarse como económico.

**07100688**

Seehafer, W.

Bahnübergang mit geschlossener Spurrille

**(Paso a nivel con carril de garganta cerrada)**

(Der Eisenbahn Ingenieur, Hamburgo, ISSN 0013 2810, vol. 58, nº 6, junio 2007, p. 50 - 51, 6 fig., 3 ref. bibl.). Alemán

En la exposición internacional de técnicas de la vía, laf, organizada por la VDEI (la asociación de ingenieros ferroviarios alemanes) en la ciudad alemana de Munster, al igual que en la InnoTrans de Berlín, que lo mismo que la anterior ha tenido lugar en 2006, el grupo Kraiburg presentó un nuevo revestimiento para pasos a nivel de su familia de productos "STRAIL". Esta innovadora superficie para pasos a nivel tiene un labio elástico, de goma, que cierra la garganta del carril, haciéndola especialmente adecuada para las vías de los pasos a nivel -sobre todo pensando en los ciclistas y los peatones- así como para el caso del cruce oblicuo de vía y carretera.

**07100721**

Bosch, R. van den.

Non-destructive continuous dynamic measurement of lateral track resistance offers real-time results directly after track maintenance

**(La medición dinámica continua no destructiva de la resistencia lateral de vía ofrece resultados en tiempo real inmediatamente después del mantenimiento de la vía)**

(Rail Engineering International, Londres, ISSN 0141 4615, nº 2, 2007, p. 7 - 10, 9 fig., 3 ref. bibl.). Inglés

El lecho de balasto es un elemento muy importante de la vía; si tiene una calidad baja o no está bien estabilizado puede generar grandes riesgos para la seguridad. Durante más de 30 años los Ferrocarriles Holandeses (NS) han invertido en investigaciones sobre el material del balasto, su calidad y su comportamiento en condiciones operativas, tanto durante el mantenimiento de la vía como después del mismo. La medición dinámica continua no destructiva de la resistencia lateral de la vía permite el estudio en profundidad de este tema.

**07100690**

Lübke, D.

Einsatzmöglichkeiten von Zweiwegefahrzeugen

**(Posibilidades de utilización de vehículos carretera-ferrocarril)**

(ETR: Eisenbahntechnische Rundschau, Darmstadt, ISSN 0013 2845, nº 06, junio 2007, p. 334 - 338, 8 fig.). Alemán

La utilización de vehículos bimodales ofrece unas soluciones óptimas para las situaciones de trabajo que conllevan un alto nivel de exigencias. Mediante la adición de los equipos complementarios adecuados, este tipo de vehículos ofrece una multiplicidad de posibles aplicaciones y, con ello, una elevada rentabilidad. El artículo describe modelos concretos de los principales fabricantes de estos vehículos: Zweiweg Schneider, Zwiehoff y Daimler.

## Material rodante

### Generalidades. Investigación y especificaciones

**07100726**

Nangeroni, C.

Les roues. Un marché qui tourne

**(Las ruedas. Un mercado "redondo")**

(La Vie du Rail, París, ISSN 0042 5478, nº 3122, 26 septiembre 2007, p. 28 - 32, 10 fig.). Francés

Se trata de un dossier, cuyo artículo principal es el que da título al conjunto: el mercado de las ruedas. Hay algo menos de quince industrias en el mundo que trabajan en este sector de las ruedas para ferrocarriles. Su capacidad está evaluada en 5,5 millones de unidades por año, de las cuales algo más del 10% se fabrican en Europa. El dossier estudia este mercado.

**07100656**

Milner, R.

IRIS: norme internationale de l'industrie ferroviaire

**(IRIS: norma internacional de la industria ferroviaria)**

(Le Rail: Magazine International de l'actualité ferroviaire, Paris, ISSN 0989 8220, nº 136, mayo 2007, p. 12 - 13). Francés

Desde su publicación en marzo de 2006, la norma IRIS comienza a convertirse en un referente para los actores del sector ferroviario. Esta norma sigue el camino marcado por otros sectores (por ejemplo: el automóvil con la TS 16949 o la aeronáutica con la EN 9100), añadiendo a los principios bien establecidos de la norma ISO 9001 interpretaciones y exigencias adicionales propias a las necesidades y expectativas del sector ferroviario.

**07100624**

Turunen, T.

Use of LEDs in lighting

**(Utilización de LED en la iluminación)**

(Le Rail: Magazine International de l'actualité ferroviaire, Paris, ISSN 0989 8220, nº 136, mayo 2007, p. 26 - 27, 4 fig.). Inglés

La tecnología de los diodos luminiscentes (LED) ha avanzado enormemente en los últimos cinco o seis años. Los LED se han convertido en un producto muy interesante para la iluminación en general, gracias a la larga vida útil que alcanzan -sobre todo los más eficaces 1W y 3W-, su luminosidad de salida relativamente elevada y su resistencia a la vibración. El autor reconoce, sin embargo, que los LED, si bien son fiables, presentan una tendencia a la pérdida del flujo luminoso. El artículo estudia el comportamiento de estos diodos y presenta los parámetros que deben aplicarse para que dicho comportamiento sea correcto.

**07100618**

Cheli, F. et. al.

Un modello numerico per l'analisi del comportamento dinamico dei veicoli ferrottramviari

**(Un modelo numérico para el análisis del comportamiento dinámico de los vehículos tranviarios)**

(Ingegneria Ferroviaria, Roma, ISSN 0020 0956, vol. LXII, nº 5/2007, mayo 2007, p. 403 - 415, 22 fig., 16 ref. bibl.). Italiano

Amplio artículo en el que se describe un modelo numérico para el estudio de la dinámica de un vehículo ferroviario, en especial de un tranvía. En la primera parte se presentan las elecciones realizadas para la esquematización del vehículo y del modelo adoptado para el estudio del contacto entre rueda y carril. El modelo numérico resultante se ha aplicado con éxito y en la segunda parte se recoge la comparación entre los resultados teóricos y los prácticos obtenidos en las pruebas en línea, que demuestran que el modelo numérico es correcto.

#### 07100637

Lustig, D.

What does dynamic braking do?

**(¿Qué hace el freno de recuperación?)**

(Trains, Waukesha, ISSN 0041 0934, vol. 67, nº 7, julio 2007, p. 24, 2 fig.). Inglés

El autor se plantea la pregunta que da título al artículo y responde: "Permite al conductor controlar la velocidad del tren por medio de la conversión del par de fuerza del tren en electricidad". Continúa explicando, de forma concisa pero detallada y didáctica, cómo funciona el freno de recuperación.

#### 07100704

Kure, G. et al.

Gigabox - Integration der Gummifedern mit hydraulischer Dämpfung in das Radsatzlagergehäuse

**(Gigabox: integración de muelles de goma con amortiguación hidráulica en la caja del cojinete)**

(ZEVrail Glasers Annalen, Berlín, ISSN 1618 8330, vol. 131, nº Especial, junio 2007, p. 70 - 78, 16 fig., 1 cuadro, 7 ref. bibl.). Alemán

SKF y ContiTech han cooperado en el desarrollo de un sistema de suspensión / rodamiento completamente nuevo para los vagones de mercancías. La integración de los muelles de goma con la amortiguación hidráulica en las cajas de los cojinetes ha dado lugar a un nuevo concepto de este producto para los vehículos ferroviarios. Como cojinete se ha utilizado la unidad de rodillos cónicos compacta TBU.

#### 07100719

Clinnick, R.

Virgin launches trials with Britain's first biofuel train  
**(Virgin inicia pruebas con el primer tren británico con biodiésel)**

(Rail International, Bruselas, ISSN 0020 8442, nº 568, 20 junio - 3 julio 2007, p. 6 - 7, 2 fig.). Inglés

Desde junio de 2007 Virgin está llevando a cabo pruebas con un tren alimentado por biodiésel, que circula entre Londres Euston y el norte de Gales. El Virgin Voyager 220007 ha sido modificado para que pueda aceptar un combustible con un 20% de biocombustible. El ingeniero responsable del proyecto declara: "Si esto es un éxito, necesitamos un proceso industrial combinado". El artículo describe las pruebas y las características del tren.

#### 07100738

Cléon, L.; Demanche, P.

Contact rail-roue ancestral, à la pointe de la recherche  
**(El contacto rueda-carril, tema ancestral en primera línea de la investigación)**

(Revue Générale des Chemins de Fer, París, ISSN 0035 3183, nº 163, julio-agosto 2007, p. 7 - 14, 11 fig.). Francés

Enésimo artículo sobre este tema, si bien en este caso el estudio está orientado a la investigación del paso de la corrientes débiles desde el circuito de vía a la rueda, a velocidades de 300 km/h, en las que la superficie de contacto no es superior a un sello de correos y depende de la masa, la geometría de la rueda y el carril, la velocidad, etc. Se han llevado a cabo múltiples ensayos, que incluyen circulaciones de trenes de pruebas, cortes de los carriles utilizados para su estudio en laboratorio, etc. El resultado ha sido un modelo teórico, mecánico y eléctrico. Los resultados son sorprendentes y no siempre corresponden con la primera intuición.

#### 07100706

Gabathuler, W.; Starlinger, A.; Leutenegger, S.

Umsetzung der Crashanforderungen nach prEN 15227 für die 4. Generation Gelenktriebwagen GTW für ARRI-VA NL

**(Aplicación de los requisitos de resistencia al aplastamiento contemplados en prEN 15227 a la 4ª generación de automotores articulados (GTW) para ARRIVA NL)**

(ZEVrail Glasers Annalen, Berlín, ISSN 1618 8330, vol. 131, nº Especial, junio 2007, p. 110 - 125, 27 fig.). Alemán

La familia de automotores articulados GTW de Stadler se ha venido mejorando de manera continuada desde el primer prototipo, con el fin de tener en cuenta las necesidades del mercado. Inicialmente concebido como un automotor de bajo coste, con el tiempo se ha ido modificando hasta la versión actual, en la que se han aplicado los requisitos respecto a la resistencia al aplastamiento que recoge el proyecto de norma prEN 15227. Los autores explican la historia completa de esta evolución.

**07100724**

Küter, C.

The SF 500 high-speed bogie

**(El bogie SF 500 para la alta velocidad)**

(European Railway Review, Kent, ISSN 1351 1599, nº 3, 2007, p. 81 - 87, 9 fig., 1 cuadro). Inglés

La serie Velaro E de Siemens Transportation Systems es la serie más rápida de trenes producida en el mundo. Una de las razones para el gran éxito de este "supertrén", dice el autor, es el bogie SF 500, desarrollado y producido en Graz. Este bogie establece nuevos estándares en términos de flexibilidad de uso, confort de los viajeros y costes del ciclo de vida. El autor describe con detalle este bogie.

**07100689**

Gasanov, I.; Hoffmann, H. K.

Automatische Spurwechseltechnik für Güterwagen

**(Técnica de cambio automático de ancho de vía para vagones de mercancías)**

(ETR: Eisenbahntechnische Rundschau, Darmstadt, ISSN 0013 2845, nº 06, junio 2007, p. 318 - 326, 15 fig.). Alemán

Alemán

Actualmente los diferentes anchos de vía existentes en Europa influyen de manera importante y negativa sobre

el intercambio de mercancías por ferrocarril. Para resolver este problema se han llevado a cabo numerosas investigaciones. Los componentes del sistema de cambio automático de ancho de vía han evolucionado y han alcanzado un nivel de madurez tal que ya están listos para la producción en serie y pueden estar disponibles para operaciones piloto comerciales. El artículo explica el funcionamiento de estos sistemas instalados en los vagones de mercancías.

**07100709**

Beitelschmidt, M.; Stüwing, D.; Quarz, V.

Akustische Optimierung von Radsätzen

**(Optimización acústica de los ejes montados)**

(ZEVrail Glasers Annalen, Berlín, ISSN 1618 8330, vol. 131, nº Especial, junio 2007, p. 285 - 289, 6 fig., 5 ref. bibl.). Alemán

La reducción del ruido producido por el tránsito ferroviario es hoy una tarea muy importante a la hora de diseñar el material rodante, entre otras cosas porque la legislación actual, que ya es muy exigente en cuanto al ruido producido, se va a reforzar aún más en un futuro próximo. Una de las alternativas para la reducción del ruido será la optimización de los órganos de rodadura del material rodante, ruedas y ejes, puesto que ellos son los que más ruido provocan. Este artículo estudia los puntos de partida, las frecuencias más significativas y plantea posibles soluciones.

**Material de metropolitanos y tranvías**

**07100680**

Hondius, H.

Variety returns as orders fall away

**(Vuelve la variedad, cuando bajan los pedidos)**

(Railway Gazette International, Surrey, ISSN 0373 5346, vol. 163, nº Especial, junio 2007, p. 53 - 62, 27 fig., 7 cuadros). Inglés

El volumen de pedidos de tranvías y metros ligeros es bajo, pero los precios son relativamente estables y las opciones proporcionan unas buenas perspectivas de

negocio para el futuro, dice el autor. Con unos contratos formalizados que solamente alcanzan un total de 325 coches en los últimos doce meses, repartidos entre los fabricantes más importantes, el año 2007 es el de menor actividad desde 1994-1995. El artículo describe la situación actual mediante diversas tablas en las que se recogen los pedidos por fabricante, los precios, los equipos básicos y opcionales, etc. Se explica asimismo que las opciones ayudan a mantener la cifra de negocio y que las perspectivas generales son muy positivas.

### **Material motor. Locomotoras y automotores**

#### **07100613**

Lustig, D.

The truck question: radial or not?

**(La cuestión sobre los bogies: ¿radiales o no?)**

(Trains, Waukesha, ISSN 0041 0934, vol. 67, nº 5, mayo 2007, p. 26 - 27, 2 fig.). Inglés

El bogie radial autoajustable, a pesar de ser más sofisticado que un bogie normal, no siempre es el mejor diseño para cada caso. El autor expone las ventajas e inconvenientes de ambos tipos de bogie, pero sin intentar llegar a una conclusión, sino más bien como una introducción para quien desee profundizar en la cuestión que da título a este breve artículo.

#### **07100614**

Ford, R.

IEP - great expectations

**(IEP: grandes expectativas)**

(Modern Railways, Surrey, ISSN 0026 8356, vol. 64, nº 704, mayo 2007, p. 22 - 31, 7 fig., 10 cuadros). Inglés

Con la publicación de las primeras especificaciones funcionales del IEP (Programa Intercity Express), tren anteriormente conocido como HST2, puede comprobarse que se trata de un proyecto muy ambicioso. La publicación representa el primer paso para la ejecución del programa y aporta a los posibles suministradores una amplia perspectiva sobre este proyecto. El artículo lo describe con una gran profusión de datos y tablas.

#### **07100625**

Löwenstein, L. et al.

Syntegra - Antriebs-, Fahrwerk- und Bremstechnologie komplett integriert

**(Syntegra: integración completa de la tecnología de la tracción, los órganos de rodadura y el frenado)**

(Der Eisenbahn Ingenieur, Hamburgo, ISSN 0013 2810, vol. 58, nº 5, mayo 2007, p. 40 - 46, 12 fig., 7 ref. bibl.). Alemán

Siemens ha desarrollado la tecnología Syntegra (R), para la integración completa de la tecnología de la tracción, de la de los órganos de rodadura y del frenado, que se ha aplicado ya en el S-Bahn (ferrocarril de cercanías). La integración y, en particular, el cambio de tecnología dentro de cada uno de estos tres sectores, han permitido el aprovechamiento de numerosas sinergias. La nueva generación de los órganos de rodadura motores se caracteriza por un rendimiento elevado, menor peso y emisiones más reducidas. En consecuencia, el rendimiento de esta tecnología, afirman los autores, es netamente superior al de los sistemas clásicos.

#### **07100630**

Clinnick, R.

High hopes for Hitachi's hybrid

**(El híbrido de Hitachi suscita grandes esperanzas)**

(Rail International, nº 566, 23 mayo - 5 junio 2007, p. 30 - 35, 9 fig.). Inglés

Se ha puesto en marcha un programa de seis meses de ensayos para estudiar si los trenes alimentados de forma dual, por gasóleo y por baterías, son la clave para el futuro. El autor informa sobre estas pruebas, explicando cómo funcionan estas máquinas y presentando las expectativas que generan. Al llegar a la estación, la energía del diésel se desvía hacia las baterías, que se utilizarán después para el arranque y podrán funcionar durante 60 minutos con una potencia de 30 kW o 70 segundos con un megawatio. Los ingenieros de Hitachi explican su punto de vista sobre este proyecto.

**07100652**

Brun, D.

Le matériel roulant en service sur la LGV Est

**(El material rodante en servicio en la línea de alta velocidad Este)**

(Revue Générale des Chemins de Fer, París, ISSN 0035 3183, nº 161, mayo 2007, p. 59 - 64, 7 fig., 1 cuadro). Francés

Son tres los tipos de material rodante explotados actualmente en la línea de alta velocidad del Este, en Francia: TGV de red, TGV POS e ICE 3, todos ellos en servicio internacional. El número total de ramas destinadas a estos trayectos son: 19 TGV POS (Paris Ost Frankreich Süd Deutschland = París Este de Francia- Sur de Alemania), 33 ramas TGV de la red normal reformadas bitensión y las ramas ICE, que no son tratadas en este artículo, que describe con detalle, en cambio, el material rodante francés citado, incluyendo los sistemas de seguridad ERTMS.

**07100655**

Palais, G.

574,8 km/h: La rame d'essai

**(574,8 km/h: La rama que alcanzó el récord)**

(Revue Générale des Chemins de Fer, París, ISSN 0035 3183, nº 161, mayo 2007, p. 119 - 126, 14 fig.). Francés

Para que pudiera circular a una velocidad superior a los 500 km/h, se procedió a realizar algunas modificaciones en una rama TGV POS, empezando por reducir su composición a cinco vehículos. Más concretamente, para disponer de potencia suficiente, se montaron en el coche remolcado central unos equipos motores previstos para las ramas AGVTM. El autor, jefe de proyecto en Alstom Transport, describe en este artículo las características de la rama que ha logrado el éxito en la prueba, incluyendo: duplicación de los amortiguadores de movimiento de lazo, aumento del diámetro de la rueda, ajuste de las suspensiones, frenos, etc.

**07100657**

Machefert, Y.

Les rames à grande vitesse multicourant de la LGV Est : TGV POS et ICE 3 MF

**(Las ramas multitensión de alta velocidad de la línea LGV Este: TGV POS et ICE 3 MF)**

(Chemins de Fer, París, ISSN 1252 9907, nº 504, junio 2007, p. 4 - 27, 64 fig., 4 cuadros). Francés

La nueva línea de alta velocidad del Este de Francia, que une París con Alemania y Luxemburgo, está servida por unos nuevos trenes internacionales con alimentación a diversas tensiones de catenaria: el TGV POS francés y el ICE 3 MF alemán. El artículo consta de dos partes en las que se describen estas dos series de trenes, se facilitan los esquemas de sus alimentaciones y muestran múltiples fotografías de los mismos. Es un artículo imprescindible para quien quiera estar al día de la técnica más moderna en trenes de alta velocidad.

**07100677**

Kowalak, E.; Rzepiejewski, H.

Einfluss der Diagnostik von Dieselgeneratoren auf den Kraftstoffverbrauch und die Zugkräfteigenschaften von Diesellokomotiven

**(Influencia del diagnóstico de los motores diésel en el consumo de combustible y en las propiedades de tracción de las locomotoras diésel)**

(Zeitschrift der OSSH, Varsovia, ISSN 0208 8691, vol. 50, nº 3, 2007, p. 19 - 26, 15 fig.). Alemán

El diagnóstico es uno de los elementos del proceso de mantenimiento de las locomotoras, que hace posible la reducción de sus costes de explotación. Además, el diagnóstico de los motores de las locomotoras diésel puede representar una de las medidas necesarias para el cumplimiento de las directivas de la UE con respecto al transporte ferroviario. El autor explica estas afirmaciones, apoyándose en sus experiencias con motores diésel y aporta las pruebas de medición efectuadas sobre equipos reales, de los que da sus diagramas característicos de tracción con y sin carga y los consumos en cada caso.

**07100703**

Leder, H.; Buscher, M.; Zapf, U.

Die neue TRAXX-diesellokomotive - eine konsequente Plattformentwicklung

**(Nueva locomotora diésel TRAXX: la evolución lógica de una familia)**

(ZEVrail Glasers Annalen, Berlín, ISSN 1618 8330, vol. 131, n° Especial, junio 2007, p. 56 - 69, 10 fig., 2 cuadros, 2 ref. bibl.). Alemán

El artículo describe la evolución de la nueva locomotora diésel de Bombardier, con la denominación TRAXX P160 DE. Los autores explican cómo, partiendo de las locomotoras de las series 120 y 101 de la DB y mediante la consecuente modularización y estandarización, se ha llegado, a través de las series 145 y 185, a la familia o plataforma de locomotoras TRAXX. Este trabajo describe ampliamente esta familia, sus ventajas, sus características técnicas y su mayor facilidad de mantenimiento, mediante la estandarización de sus elementos más importantes, sin por ello coartar la libertad de diseño que necesite el cliente.

**07100707**

Lacôte, F.; Periot, R.

A new generation of 6.5 kV IGBT power modules for european interoperable rolling stock

**(Una nueva generación de módulos de alimentación IGBT a 6,5 kV para material rodante europeo interoperable)**

(ZEVrail Glasers Annalen, Berlín, ISSN 1618 8330, vol. 131, n° Especial, junio 2007, p. 160 - 169, 24 fig.). Inglés

La transmisión de la tracción en el tren tiene una fuerte influencia en la construcción de los vehículos. A los tradicionales requisitos de una larga vida útil, unas condiciones del entorno muy exigentes, una gran fiabilidad y gran capacidad, así como unos bajos costes para toda la duración del ciclo de vida, se añaden ahora otros, tales como el aumento de la potencia, a la vez que la reducción del volumen, el peso y el consumo de las unidades de alimentación, y un mayor respeto por el medio ambiente, tanto en la construcción y la explotación como en la eliminación del material. La respuesta, afir-

man los autores, está en los nuevos módulos con IGBT, y así lo explican en este artículo.

**07100723**

Brockmeyer, A. et al.

High-speed trains: from power car to distributed traction  
**(Trenes de alta velocidad: de las cabezas motrices a la tracción distribuida)**

(European Railway Review, Kent, ISSN 1351 1599, vol. 13, n° 3, 2007, p. 67 - 79, 13 fig.). Inglés

En los años más recientes, el nivel de satisfacción entre los viajeros de los trenes está aumentando continuamente gracias a las nuevas prestaciones ofrecidas por los trenes de alta velocidad, que hacen que aumente la competitividad del ferrocarril. El artículo presenta las nuevas técnicas, como por ejemplo las de la plataforma Velaro, una de cuyas características es la potencia de tracción distribuida.

**Material remolcado. Coches y vagones**

**07100622**

Rüger, B.

Optimierungspotenziale in Fernreisezugwaggons

**(Potencial de optimización de los coches de viajeros de largo recorrido)**

(ETR: Eisenbahntechnische Rundschau, Darmstadt, ISSN 0013 2845, n° 4, abril 2007, p. 182 - 185, 5 fig., 4 ref. bibl.). Alemán

En la concepción de nuevos coches de viajeros de largo recorrido o en la modificación y renovación de los existentes, muy frecuentemente se busca aumentar la capacidad mediante el máximo incremento posible del número de asientos. Sin embargo, la mejora de la eficiencia que se espera lograr así muchas veces se ve frustrada por un aprovechamiento "menos que óptimo" de los asientos, que provoca una reacción del viajero que a su vez lleva a una reducción de la eficiencia, y, de este modo, se va en contra del objetivo inicialmente buscado. El autor estudia esta situación paradójica y propone soluciones.

**07100627**

Adam, H. D.; Simbürger, A.; Grosser, J.

VIAGGIO LIGHT: Neue Generation von Niederflur-Reisezugwagen

**(VIAGGIO LIGHT: una nueva generación de coches de piso bajo)**

(ETR: Eisenbahntechnische Rundschau, Darmstadt, ISSN 0013 2845, nº 05, mayo 2007, p. 276 - 279, 7 fig.). Alemán

Los transportes ferroviarios de viajeros se enfrentan a limitaciones conceptuales, a la vez que a una demanda creciente pero rápidamente variable de la capacidad de transporte de viajeros y a unas exigencias de los usuarios cada vez mayores. Los modernos coches de viajeros abren nuevas y valiosas vías para el transporte europeo. Una de ellas es la marcada por los coches de piso bajo, que a la vez que permiten un aumento de la capacidad, facilitan el acceso a todo tipo de viajeros. Los autores describen los principios constructivos de este tipo de coches e ilustran con gran lujo de detalles el modelo VIAGGIO LIGHT.

**07100708**

Jönsson, P.; Stichel, S.; Andersson, E.

Improving ride comfort in freight wagons with link suspension running gear using hydraulic dampers

**(Mejora del confort de marcha en vagones de mercancías con órganos de rodadura suspendidos por medio de amortiguadores hidráulicos)**

(ZEVrail Glasers Annalen, Berlín, ISSN 1618 8330, vol. 131, nº Especial, junio 2007, p. 230 - 240, 13 fig., 20 ref. bibl.). Inglés

Una gran parte de los costes de mantenimiento de la vía están relacionados con el deterioro provocado por el paso de los trenes de mercancías. Con el aumento de la carga por eje y de la velocidad de marcha, estos costes de mantenimiento no harán nada más que aumentar. Este artículo se centra en la posibilidad de mejorar el confort de marcha y de reducir el deterioro de la vía gracias a la utilización de órganos de rodadura dotados de amortiguadores hidráulicos.

**Sistemas tecnológicos embarcados****07100720**

Täubner, F.

Application of flywheel energy storage mechanism for complete usage of back-fed brake energy on DC light rail transit networks

**(Aplicación del mecanismo de almacenamiento de energía centrífuga para el aprovechamiento completo de la energía del freno de recuperación en las redes de ferrocarril ligero de cercanías en corriente continua)**

(Rail Engineering International, Londres, ISSN 0141 4615, nº 2, 2007, p. 5 - 6, 6 fig., 1 cuadro). Inglés

El artículo presenta el nuevo sistema de almacenamiento de la energía procedente del frenado de recuperación, para ser utilizada en las redes de ferrocarril ligero con alimentación en corriente continua. Dos de estos sistemas han sido ya instalados y puestos en servicio en las ciudades alemanas de Zwickau y Dessau. Con unas figuras muy ilustrativas, el autor describe este nuevo desarrollo.

**07100681**

Wimmer, D.

Smarter power supplies improve train efficiency

**(Una alimentación energética más inteligente mejora la eficiencia del tren)**

(European Rail Outlook, Falmouth, verano 2007, p. 12 - 14, 3 fig.). Inglés

El artículo describe la situación del sector de los convertidores estáticos, que es el campo en el que se mueven el autor y su empresa, SMA Technologie (Alemania). Afirma el autor que actualmente la tecnología de los convertidores estáticos puede reducir de forma significativa la masa del vehículo (un 2%) y ayudar a incrementar la eficiencia energética del material rodante. Esta mejora puede cuantificarse, según el autor, en 1000 euros por tren y año. En apoyo de estas afirmaciones presenta los convertidores y algunos ejemplos prácticos de su aplicación.

## **Organización y administración**

### **Cuestiones financieras e inversión**

**07100739**

De Boras, S.

La Tarification Sociale Nationale Ferroviaire: nécessité d'un bilan, nécessité d'une réforme?

**(La Tarificación Social Nacional Ferroviaria: ¿necesidad de un balance, necesidad de una reforma?)**

(Revue Générale des Chemins de Fer, París, ISSN 0035 3183, nº 163, julio-agosto 2007, p. 17 - 27, 5 fig., 2 mapas, 16 ref. bibl.). Francés

Se trata de un tema de gran importancia política y económica para Francia, que tal vez podría ser también de aplicación en España. Son unos cuestionamientos que aparecen hoy respecto a la pertinencia de la eficacia redistributiva de la llamada tarificación social. El tiempo y las evoluciones demográficas de la sociedad francesa pueden haber convertido ciertas tarifas sociales en parcialmente caducas, inadaptadas y aun ilegítimas. Teniendo en cuenta la evolución del contexto institucional y económico en Europa, por lo que respecta a la intervención pública, es importante la reflexión sobre eventuales modificaciones de estos sistemas de tarifas.

### **Gestión empresarial y Management**

**07100668**

Dansrt G.

RFF, 10 ans déjà

**(El RFF (administrador de las infraestructuras ferroviarias francés) - ¡ya 10 años!)**

(Ville & Transports Magazine, París, ISSN 1774 3869, nº 424, 9 mayo 2007, p. 22 - 35, 11 fig.). Francés

Se trata de un conjunto de artículos, en los que se revisa el pasado, presente y el futuro del Administrador de las Infraestructuras Ferroviarias francés. Diez años han pasado desde que se creó el organismo, que ha estado presidido en ese tiempo sucesivamente por cuatro personas diferentes. Un dossier muy completo sobre las relaciones con la SNCF, las autoridades regionales, las

Cercanías, la alta velocidad francesa y los eventuales inversores para proyectos especiales.

**07100645**

**Plan Director de Sistemas de Información**

(Líneas, Madrid, vol. II, nº 16, mayo 2007, p. 14 - 17, 6 fig.). Español

El Plan Director de Sistemas de Información tiene entre sus objetivos lograr el máximo aprovechamiento de los recursos humanos y materiales con que cuenta Adif para la realización de esta actividad, a través de una gestión única y global para el conjunto de la empresa, homogeneizando sus herramientas y procedimientos. El artículo recoge los datos, proyectos y objetivos del Plan.

**07100646**

Bolufér, R.

**El Plan Director debe ser el soporte tecnológico del Plan Estratégico**

(Líneas, Madrid, vol. II, nº 16, mayo 2007, p. 10 - 13, 5 fig.). Español

Conseguir una empresa que utilice los sistemas más avanzados y flexibles de las Tecnologías de la Información, que sea más coordinada y homogénea en cuanto a las plataformas y herramientas informáticas que emplea, menos dependiente de empresas y personas y con un modelo único y global para toda la empresa son algunos de los principios que el autor, director general Económico-Financiero y de Control, explica que se alcanzarán en Adif con la implantación del Plan Director de Sistemas de Información.

### **Legislación ferroviaria**

**07100712**

Beschow, H.; Gärtner, E; Reimann, H.

Brandschutz der Schienenfahrzeuge - Neue Regelungen zur brandschutztechnischen Beurteilung im Rahmen der Abnahme nach 32 EBO

**(Protección contra incendios en los vehículos ferroviarios: nuevas normas para la evaluación de la protección contra el fuego en el marco de la admisión según el artículo 32 de EBO)**

(ZEVrail Glasers Annalen, Berlín, ISSN 1618 8330, vol. 131, nº Especial, junio 2007, p. 246 - 262, 8 fig., 12 cuadros, 33 ref. bibl.). Alemán

Ya en el año 1991 se iniciaron los trabajos para formular una norma europea sobre la protección preventiva contra el fuego en los vehículos ferroviarios. Hasta el año 2004 no ha sido posible aprobar una norma; ni siquiera se ha aprobado un borrador. Como consecuencia de algunos incendios peligrosos en los trenes alemanes, con resultado de heridas en las personas, la Oficina Federal de los Ferrocarriles, en cooperación con la industria ferroviaria alemana y la DB, tomó la iniciativa para regular, en el ínterin, la evaluación para la admisión en el servicio ferroviario, dentro de lo marcado por el artículo 32 de la EBO alemana.

**Personal. Cuestiones sociales****07100605**

Kaufman, L. H.

Where are tomorrow's managers?

**(¿Dónde están los directivos del futuro?)**

(Railway Age, Nueva York, ISSN 0033 8826, vol. 208, nº 5, mayo 2007, p. 24, 25 y 29, 1 fig.). Inglés

El autor hace un breve resumen histórico sobre el atractivo que ha tenido el sector ferroviario para los universitarios que buscaban sus primeros empleos. Durante gran parte de los siglos XIX y XX, dice, trabajar en el ferrocarril era algo buscado y deseado, dado que los sueldos y beneficios estaban por encima de la media. En el último tercio del siglo XX esto cambió, sobre todo entre los titulados superiores, y pasó a ser difícil encontrar candidatos para dirigir los ferrocarriles. El artículo sigue explicando cómo y por qué esta tendencia se está invirtiendo, y la juventud vuelve cada vez más la vista a los empleos en el ferrocarril.

**07100669**

Marcos, J.

**La prevención integrada en la gestión**

(Líneas, Madrid, vol. II, nº 17, junio 2007, p. 10 - 15, 9 fig.). Español

El autor indica cómo la prevención se constituye en uno de los factores fundamentales de la competitividad de Adif. El nuevo texto del Plan de Prevención de Riesgos de Adif, recientemente aprobado, incorpora las nuevas exigencias legales sobre esta materia y un enfoque más amplio y ambicioso referido a la reducción de la siniestralidad y la mejora de la salud de los trabajadores, al mismo tiempo que implica a todos los niveles de la organización en su cumplimiento.

**07100745****¿Para qué sirven los planes de movilidad en las empresas?**

(Mobilitat Sostenible, Barcelona, nº 42, 2007, p. 12-15, 3 fig., 1 cuadro). Español

El artículo trata de la facilidad de acceso físico del personal desde su domicilio al lugar de implantación de las empresas. Explica cómo se ha producido un movimiento de abandono de las ciudades propiamente dichas, para migrar hacia el exterior de las mismas, hacia los polígonos industriales, que al ser más baratos en cuanto a los alquileres, permiten una mayor disponibilidad de espacio. Pero este alejamiento de las zonas habitadas de las ciudades lleva consigo la necesidad de desplazamientos más largos para los trabajadores.

**Transporte****Generalidades. Tarifas. Ventas****07100631**

Forster, M.

Virgin dispels myth about cheap travel

**(Virgin disipa el mito de los viajes baratos)**

(Rail International, nº 566, 23 mayo - 5 junio 2007, p. 24 - 27, 6 fig.). Inglés

El autor explica la posición de Virgin Transports respecto a la influencia de los precios en la captación de cuota de mercado, recogiendo una frase interesante del jefe de publicidad de dicha empresa: "Teníamos que disipar el mito. La gente piensa que no merece la pena buscar billetes baratos, porque de alguna manera parece demasiado bueno para ser cierto...". Virgin se esfuerza por ofrecer precios bajos, pero adaptados al mercado, y respalda esta política con redoblados esfuerzos por ser más eficiente.

### **Tráfico combinado**

**07100747**

Carballo, A.

#### **Ir al tren en avión o viceversa**

(En punto, Madrid, nº 11, septiembre 2007, p. 20 - 23, 4 fig.). Español

En el mundo, los aeropuertos que cuentan con conexión ferroviaria son 185. La mayoría utilizan los servicios del Metro o de trenes de cercanías. La intermodalidad es una palabra mágica, que se ha acuñado para describir esa situación ideal en la que los distintos modos de transporte cooperan para dar un mejor servicio al cliente. Fruto de esta colaboración son estas conexiones avión - tren, que unen el centro urbano con el aeropuerto.

**07100640**

2006: une année record pour Cemat

#### **(2006: un año récord para Cemat)**

(Journal pour le Transport International, Bâle (Suiza), ISSN 1022 7334, nº 19-20, 11 mayo 2007, p. 53, 1 fig.). Francés

Cemat, operador italiano de transporte combinado ha experimentado unos fuertes incrementos de tráfico y de cifras de negocio, que aún podrían haber sido mejores si Trenitalia hubiera mantenido unas buenas prestaciones. Su cifra de negocios ha aumentado en un 6,1 %, hasta alcanzar los 230,9 millones de euros. El artículo sigue desglosando cifras que demuestran el buen momento por el que atraviesa la empresa, estudiando también las

razones del "boom" del tráfico internacional y las nuevas ofertas y mejoras que ha presentado Cemat.

**07100728**

Spécial fer et trafic combiné

#### **(Especial ferrocarril y tráfico combinado)**

(Journal pour le Transport International, Bâle (Suiza), ISSN 1022 7334, nº 29 - 30, 20 julio 2007, p. 11 - 17, 4 fig.). Francés

Es este un dossier sobre el tráfico combinado, que comienza estudiando cómo en breve plazo la certificación de las locomotoras se llevará a cabo de manera mucho más simple que en la actualidad. Describe después cómo la empresa Intercontainer ha logrado beneficios en este sector del transporte y finaliza estudiando los trenes de contenedores entre China y Europa y el avance experimentado por la DB en este sector, que está "conquistando" Europa.

**07100732**

Kuntz, B.

Libéralisation du fer : Le succès n'est pas acquis

#### **(Liberalización del ferrocarril : El éxito no se ha alcanzado aún)**

(Journal pour le Transport International, Bâle (Suiza), ISSN 1022 7334, nº 23 - 24, 8 junio 2007, p. 80 - 81, 1 fig.). Francés

El artículo es el resumen de una intervención de B. Kuntz, presidente de Hupac, ante el Propeller Club de Basilea. En ella ha explicado que la evolución del tráfico combinado es francamente alentadora, pero que no hay que olvidar los peligros que acechan a este modo de transporte como resultado de la "remonopolización insidiosa" del sector ferroviario europeo. En el artículo se leen frases como: "la DB domina" o "en Bélgica se roza el absurdo", en relación con esta vuelta al monopolio encubierto.

## **Tráfico de mercancías**

### **07100643**

Galli, T.

Transfesa : Des doutes quant au transfert de trafic  
**(Transfesa : Dudas sobre la transferencia de tráfico)**  
(Journal pour le Transport International, Bâle (Suiza),  
ISSN 1022 7334, nº 21 - 22, 25 mayo 2007, p. 5, 1 fig.),  
Francés

El operador ferroviario español Transfesa dispone de una licencia de empresa ferroviaria, pero por el momento no ve ninguna posibilidad de llevar a cabo una explotación que cubra los costes. En España, dice el artículo, existen aún demasiados obstáculos para un tráfico de mercancías eficaz. En este contexto, Transfesa estima que la discusión lanzada recientemente a propósito de un paso al ancho de vía europeo (véase el artículo 07100644 de este resumen) no tiene un gran interés. El autor alude, en apoyo de su tesis, a la entrevista publicada recientemente por un periódico español con el presidente de Transfesa, Emilio Fernández.

### **07100671**

La ligne Meraker devient une magistrale fret  
**(La línea Meraker se convierte en una línea principal para el tráfico de mercancías)**  
(Journal pour le Transport International, Bâle (Suiza),  
ISSN 1022 7334, nº 21 - 22, 25 mayo 2007, p. 50 - 51, 1 fig.). Francés

La puesta a punto y la modernización de la línea Meraker ha creado una nueva línea ferroviaria Este - Oeste de altas prestaciones entre Noruega y Suecia, que será aprovechada sobre todo por el tráfico de mercancías. Numerosas empresas de carga importantes han reaccionado ya favorablemente y han iniciado inversiones, para aprovechar las prestaciones que ofrece esta línea. El artículo describe con detalle cuáles son estas prestaciones, tan importantes para el transporte de mercancías entre Noruega y Suecia.

### **07100672**

Fret SNCF : Encore profondément dans le rouge  
**(Mercancías SNCF : continúa hundida en los números rojos)**  
(Journal pour le Transport International, Bâle (Suiza),  
ISSN 1022 7334, nº 21 - 22, 25 mayo 2007, p. 29, 1 fig.),  
Francés

La filial de la SNCF para el transporte de mercancías, SNCF Fret, no logra salir del rojo y continúa pesando sobre los resultados de la empresa matriz. Además, las perspectivas de mejora son escasas, puesto que la empresa debe ahora luchar contra la competencia interior de otras empresas de transporte francesas autorizadas para realizar esta actividad. El artículo propone la unión con otras empresas de transporte de mercancías, filiales igualmente de la SNCF, para así poder salvar esta compañía SNCF Fret.

### **07100702**

Kortschak, B.  
CARGO NET - Rangieren abschaffen!  
**(CARGO NET permite eliminar los movimientos de clasificación)**  
(ZEVrail Glasers Annalen, Berlín, ISSN 1618 8330, vol. 131,  
nº Especial, junio 2007, p. 50 - 55, 1 fig., 15 ref. bibl.).  
Alemán

El principio de la clasificación de los trenes de mercancías, con la descomposición previa y la composición posterior, aun en el caso de que se utilicen las más modernas técnicas, no es económicamente competitivo. En lugar del principio tan rígido y jerárquico de las estaciones de clasificación, el autor presenta un sistema descentralizado, pero integrado y flexible que, según afirma, puede ahorrar mucho trabajo y hacer el sistema más competitivo.

### **07100725**

Leborgne, G.  
Réseau fret: le grand rêve des compagnies ferroviaires  
**(Red de transporte de mercancías: el gran sueño de las compañías ferroviarias)**

(La Vie du Rail, París, ISSN 0042 5478, nº 3121, 19 septiembre 2007, p. 12 - 14, 1 fig., 1 mapa). Francés

145 mil millones de euros de aquí al 2020: esto es lo que sería necesario, según un estudio realizado por la CER (Comunidad Europea del Ferrocarril), para realizar una red dedicada al transporte de mercancías en Europa. Una suma enorme, pero que permitiría, según la CER, economizar 266 mil millones de euros, provocados por el transporte por carretera. El autor estudia cómo debería ser esta red, sus características y prestaciones.

#### **07100731**

Schneider, C.; Kühne, T.

Indicateurs-clés de performance en trafic ferroviaire de marchandises : Une performance mesurable renforce la compétitivité

**(Indicadores clave de comportamiento en el tráfico ferroviario de mercancías : Una capacidad mensurable refuerza la competitividad)**

(Journal pour le Transport International, Bâle (Suiza), ISSN 1022 7334, nº 23 - 24, 8 junio 2007, p. 94 - 95, 1 fig.). Francés

Para que las compañías de transporte de mercancías por ferrocarril puedan afirmarse con respecto a la competencia, se debería poder medir su comportamiento. Los indicadores de comportamiento (ICO o KPI) permiten las comparaciones del desenvolvimiento temporal, de lo planificado frente a lo real, y ello para toda la empresa o para parte de ella. El artículo explica estos índices y su aprovechamiento.

### **Tráfico de viajeros**

#### **07100717**

Haydock, D.

LGV Est services begin

**(Comienza el servicio de la línea LGV Este)**

(Today's Railways, Sheffield, ISSN 1354 2753, nº 138, junio 2007, p. 32 - 40, 11 fig.). Inglés

El 10 de junio pasado se puso en servicio la línea de alta velocidad del Este de Francia (LGV Est) de 301,4 km de longitud, que va desde París hasta Metz para unirse con las líneas alemanas. En el artículo se describe con detalle esta línea, así como los beneficios e inconvenientes de su puesta en servicio.

#### **07100633**

Erste Fahrt eines ICE-TD nach Dänemark

**(Primer viaje de un ICE-TD a Dinamarca)**

(Schweizer Eisenbahn Revue, Lucerna, ISSN 1022 7113, nº 6, junio 2007, p. 282 - 283, 3 fig.). Alemán

Después de largas negociaciones, el Ferrocarril Alemán (DB AG) y los Ferrocarriles Estatales Daneses (DSB) han llegado a un acuerdo según el cual, a partir de diciembre de 2007, los trenes ICE-diésel de la DB cubrirán los trayectos Hamburgo-Flensburg-Arhus y Hamburgo-Puttgarden-Copenhague. Como consecuencia se ha cambiado la estación de adscripción de estos trenes ICE, que ha pasado de Munich a Hamburgo-Eidelstedt. El artículo presenta el primer viaje de prueba que han realizado estos trenes.

#### **07100635**

Perren, B.

TGV Est opens for business

**(El TGV Este inicia su explotación comercial)**

(Modern Railways, Surrey, ISSN 0026 8356, vol. 64, nº 705, junio 2007, p. 54 - 59, 6 fig., 3 cuadros, 2 mapas). Inglés

El TGV Este es el recién llegado a la red ferroviaria de alta velocidad francesa. Ha costado más de 3.000 millones de euros y se ha abierto al servicio comercial el pasado 10 junio. El artículo presenta esta última pieza de la red europea de alta velocidad, describiendo la ruta por la que circula este tren y dando los detalles de las conexiones que facilita. Posteriormente el autor pasa a describir los trabajos de ejecución y los diversos servicios que va a prestar y en una serie de tablas recoge las cifras más representativas de este nuevo tren que, entre otras cosas, llevará sistema ERTMS de nivel 2 en cabina.

**07100691**

Ried, W. M.

Schneller nach Paris mit ICE und TGV in deutsch-französischer Kooperation

**(Más rápido hacia París con el ICE y el TGV gracias a la cooperación franco-alemana)**

(ETR: Eisenbahntechnische Rundschau, Darmstadt, ISSN 0013 2845, nº 06, junio 2007, p. 339 - 346, 10 fig., 15 ref. bibl.). Alemán

En sólo cinco años se ha completado una nueva vía ferroviaria para operaciones de alta velocidad a escala europea. Paralelamente se ha realizado un gran esfuerzo para la coordinación nacional e internacional de los servicios ferroviarios que se ofrecen. El artículo describe la línea TGV Este, sobre todo desde el punto de vista de su conexión con las líneas ferroviarias alemanas. Esta relación será atendida de manera interoperable por trenes ICE alemanes y TGV franceses.

**07100716**

Corbett, G.

Murcia Magic

**(Murcia mágica)**

(Today's Railways, Sheffield, ISSN 1354 2753, nº 138, junio 2007, p. 28 - 31, 7 fig.). Inglés

Breve pero completo artículo que describe los diversos servicios ferroviarios que discurren de forma parcial por Murcia. Más importante que la propia descripción es la colección de fotografías de paisajes murcianos atravesados por los diversos trenes: Altaria, Talgo, etc. El autor recuerda que un recorrido por esta región le dio una última oportunidad de ver las locomotoras Talgo de la Clase 354 antes de ser retiradas.

**INDICE DE ARTÍCULOS EXTRACTADOS EN ESTE BOLETÍN****CDR: Connaissance du Rail**

314 - 315 agosto - septiembre 2007 pp. 07100742  
47 - 50

**Chemins de Fer**

505 agosto 2007 pp. 11 - 19 07100737  
504 junio 2007 pp. 4 - 27 07100657

**DYNA**

4 mayo 2007 pp. 64 07100621

**Der Eisenbahn Ingenieur**

5 mayo 2007 pp. 40 - 46 07100625  
5 mayo 2007 pp. 48 - 56 07100623  
5 mayo 2007 pp. 30 - 39 07100608  
5 mayo 2007 pp. 16 - 18 07100626  
7 julio 2007 pp. 10 - 16 07100695  
7 julio 2007 pp. 22 - 24 07100696  
6 junio 2007 pp. 9 - 14 07100686  
6 junio 2007 pp. 15 - 19 07100685  
6 junio 2007 pp. 30 - 36 07100687  
6 junio 2007 pp. 50 - 51 07100688

**En punto**

11 septiembre 2007 pp. 20 - 23 07100747  
11 septiembre 2007 pp. 24 - 25 07100746  
9 junio 2007 pp. 12 - 18 07100748

**ETR: Eisenbahntechnische Rundschau**

06 junio 2007 pp. 373 - 376 07100692  
06 junio 2007 pp. 352 - 358 07100693  
4 abril 2007 pp. 182 - 185 07100622  
05 mayo 2007 pp. 276 - 279 07100627  
06 junio 2007 pp. 318 - 326 07100689  
06 junio 2007 pp. 334 - 338 07100690  
06 junio 2007 pp. 339 - 346 07100691

**European Rail Outlook**

verano 2007 pp. 12 - 14 07100681

**European Railway Review**

3 2007 pp. 67 - 79 07100723  
3 2007 pp. 81 - 87 07100724

**Hobby Tren**

163 mayo 2007 pp. 22-27 07100650  
163 mayo 2007 pp. 18 - 21 07100649

**Ingegneria Ferroviaria**

4 abril 2007 pp. 289 - 301 07100741  
5 mayo 2007 pp. 387 - 396 07100736  
5 mayo 2007 pp. 403 - 415 07100618

**Internationales Verkehrswesen**

6 junio 2007 pp. 257 - 261 07100729  
6 junio 2007 pp. 262 - 264 07100694

**IRJ: International Railway Journal**

5 mayo 2007 pp. 33 - 36 07100603  
5 mayo 2007 pp. 38 - 40 07100604  
5 mayo 2007 pp. 25 - 28 07100611  
5 mayo 2007 pp. 47 - 51 07100612  
6 junio 2007 pp. 21 - 24 07100683  
6 junio 2007 pp. 35 - 36 07100684  
5 mayo 2007 pp. 22 - 23 07100602

**Journal of Transportation Engineering**

mayo 2007 pp. 288 - 297 07100674

**Journal pour le Transport International**

21 - 22 25 mayo 2007 pp. 10 - 11 07100642  
31 - 32 3 agosto 2007 pp. 38 07100734  
19-20 11 mayo 2007 pp. 9 y 11 07100641  
21 - 22 25 mayo 2007 pp. 27 07100644  
19-20 11 mayo 2007 pp. 53 07100640  
21 - 22 25 mayo 2007 pp. 5 07100643  
29 - 30 20 julio 2007 pp. 11 - 17 07100728  
23 - 24 8 junio 2007 pp. 80 - 81 07100732  
21 - 22 25 mayo 2007 pp. 50 - 51 07100671  
21 - 22 25 mayo 2007 pp. 29 07100672  
23 - 24 8 junio 2007 pp. 94 - 95 07100731

**Líneas**

17 junio 2007 pp. 36 - 38 07100647  
16 mayo 2007 pp. 14 - 17 07100645  
16 mayo 2007 pp. 10 - 13 07100646  
17 junio 2007 pp. 10 - 15 07100669

**Mobilitat Sostenible**

42 2007 pp. 12-15 07100745

**Modern Railways**

704 mayo 2007 pp. 57 - 63 07100616  
704 mayo 2007 pp. 40 - 50 07100615  
705 junio 2007 pp. 18 - 20 07100636  
704 mayo 2007 pp. 22 - 31 07100614  
705 junio 2007 pp. 54 - 59 07100635

<b>Progressive Railroading</b>			
5 mayo 2007 pp. 18 - 30	07100735		
<b>Public Transport International (v. francés)</b>			
3 mayo - junio 2007 pp. 72 - 74	07100740		
<b>Quarterly Report of the Railway Technical Research Institute</b>			
2 mayo 2007 pp. 83 - 88	07100607		
<b>Rail Engineering International</b>			
2 2007 pp. 11 - 14	07100722		
2 2007 pp. 7 - 10	07100721		
2 2007 pp. 5 - 6	07100720		
<b>Rail International</b>			
567 6 - 9 junio 2007 pp. 48 - 53	07100714		
567 6 - 19 junio 2007 pp. 42	07100713		
569 4 - 17 julio 2007 pp. 12 - 13	07100715		
568 20 junio - 3 julio 2007 pp. 6 - 7	07100719		
566 23 mayo - 5 junio 2007 pp. 30 - 35	07100630		
566 23 mayo - 5 junio 2007 pp. 24 - 27	07100631		
<b>Le Rail: Magazine International de l'actualité ferroviaire</b>			
136 mayo 2007 pp. 30 - 31	07100673		
136 mayo 2007 pp. 12 - 13	07100656		
139 septiembre 2007 pp. 14 - 15	07100749		
136 mayo 2007 pp. 26 - 27	07100624		
136 mayo 2007 pp. 8 - 9	07100670		
136 mayo 2007 pp. 34 - 40	07100658		
139 septiembre 2007 pp. 30 - 33	07100750		
<b>Railway Age</b>			
5 mayo 2007 pp. 24, 25 y 29	07100605		
<b>Railway Gazette International</b>			
6 junio 2007 pp. 351-354	07100682		
5 mayo 2007 pp. 275 - 278	07100601		
Especial junio 2007 pp. 53 - 62	07100680		
<b>Railways Illustrated</b>			
6 junio 2007 pp. 67-70	07100632		
5 mayo 2007 pp. 44 - 49	07100629		
<b>Revista del Ministerio de Fomento</b>			
561 abril 2007 pp. 59 - 61	07100663		
562 mayo 2007 pp. 4 - 10	07100661		
562 mayo 2007 pp. 14 - 19	07100662		
562 mayo 2007 pp. 50 - 54	07100664		
<b>Revue Générale des Chemins de Fer</b>			
161 mayo 2007 pp. 107 - 118	07100654		
161 mayo 2007 pp. 83 - 96	07100653		
162 junio 2007 pp. 35 - 42	07100743		
161 mayo 2007 pp. 53 - 57	07100651		
161 mayo 2007 pp. 41 - 52	07100660		
163 julio-agosto 2007 pp. 7 - 14	07100738		
161 mayo 2007 pp. 59 - 64	07100652		
161 mayo 2007 pp. 119 - 126	07100655		
161 mayo 2007 pp. 7 - 19	07100659		
163 julio-agosto 2007 pp. 17 - 27	07100739		
<b>RT&amp;S: Railway Track and Structures</b>			
5 mayo 2007 pp. 29 - 31	07100679		
6 junio 2007 pp. 19 - 21	07100678		
<b>Schweizer Eisenbahn Revue</b>			
6 junio 2007 pp. 284 - 285	07100634		
6 junio 2007 pp. 282 - 283	07100633		
<b>Signal und Draht</b>			
6 junio 2007 pp. 6 - 12	07100698		
6 junio 2007 pp. 31 - 34	07100697		
<b>Tecni-Rail</b>			
59 junio 2007 pp. 6	07100727		
58 mayo 2007 pp. 24 - 26	07100648		
<b>Today's Railways</b>			
138 junio 2007 pp. 32 - 40	07100717		
138 junio 2007 pp. 28 - 31	07100716		
<b>Trains</b>			
7 julio 2007 pp. 22	07100638		
7 julio 2007 pp. 24	07100637		
5 mayo 2007 pp. 26 - 27	07100613		
<b>Tramways &amp; Urban Transit</b>			
833 mayo - junio 2007 pp. 172 - 176 y 217 - 219	07100675		
<b>Transport Reviews</b>			
3 mayo 2007 pp. 355 - 378	07100609		
3 mayo 2007 pp. 311 - 326	07100610		
<b>Transports</b>			
444 julio - agosto 2007 pp. 221 - 231	07100744		
<b>Travaux</b>			
841 mayo 2007 pp. 22 - 26	07100639		

**Tunnels and Tunnelling**

mayo 2007 pp. 11 07100617  
junio 2007 pp. 44 - 46 07100718

**Verkehr und Technik**

6 2007 pp. 202 - 206 07100699  
5 mayo 2007 pp. 181 - 188 07100628  
5 mayo 2007 pp. 173 - 180 07100606

**La Vie du Rail**

3122 26 septiembre 2007 pp. 28 - 32 07100726  
3121 19 septiembre 2007 pp. 36 07100730  
3104 23 mayo 2007 pp. 14 - 16 07100620  
3106 8 junio 2007 pp. 6 - 12 07100733  
3103 16 mayo 2007 pp. 8 - 16 07100619  
3121 19 septiembre 2007 pp. 12 - 14 07100725

**Ville & Transports Magazine**

425 23 mayo 2007 pp. 28 - 30 07100667  
425 23 mayo 2007 pp. 38 - 57 07100665  
425 23 mayo 2007 pp. 14 - 15 07100666  
424 9 mayo 2007 pp. 22 - 35 07100668

**Zeitschrift der ÖSbD**

3 2007 pp. 3 - 13 07100676  
3 2007 pp. 19 - 26 07100677

**ZEVrail Glasers Annalen**

Especial junio 2007 pp. 239 - 245 07100710  
Especial junio 2007 pp. 22 - 31 07100701  
Especial junio 2007 pp. 228 - 238 07100711  
Especial junio 2007 pp. 246 - 262 07100712  
Especial junio 2007 pp. 80 - 92 07100705  
Especial junio 2007 pp. 8 - 17 07100700  
Especial junio 2007 pp. 70 - 78 07100704  
Especial junio 2007 pp. 56 - 69 07100703  
Especial junio 2007 pp. 110 - 125 07100706  
Especial junio 2007 pp. 160 - 169 07100707  
Especial junio 2007 pp. 230 - 240 07100708  
Especial junio 2007 pp. 285 - 289 07100709  
Especial junio 2007 pp. 50 - 55 07100702

## **NOVEDADES DE BIBLIOTECA**

**La arquitectura del poder : cómo los ricos y poderosos dan forma al mundo** / Dejan Sudjic ; traducción de Isabel Ferrer Marrades. - 1ª ed, 3ª reimp. - Barcelona : Ariel, 2007. - 303 p. ; 24 cm

Bibliografía: p. 293-294

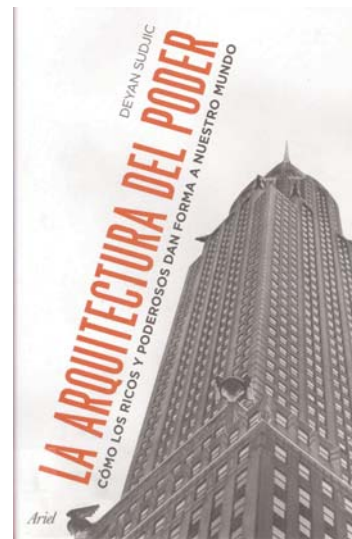
I 2856

D.L. B 9536-2007. -

ISBN 978-84-344-5308-1

1. Arquitectura 2. Política I. Título

**Resumen:** A lo largo de la historia tenemos numerosos ejemplos de cómo el poder político, económico, social y cultural busca ser representado por la arquitectura de forma grandilocuente, innovadora, perdurable. Este libro es una indagación valiente y demoledora en la obsesión arquitectónica de presidentes, primeros ministros, alcaldes, dictadores y otros personajes poderosos y en el endiosamiento de los arquitectos que se han puesto a su servicio. El resultado es una mirada ácida y rebosante de anécdotas, sobre la arquitectura convertida en representación del poder y arma propagandística, y una reflexión que no elude la polémica sobre las relaciones entre los arquitectos y los poderosos a lo largo del siglo XX, y sobre los excesos de la arquitectura moderna, representada por grandes figuras como Le Corbusier, Labert Speer, Philip Johnson, Norman Foster, Frank Gehry...



**Historia de la navegación comercial española: tráfico de los puertos de titularidad estatal desde la antigüedad a la conclusión del siglo XX** / Elena Ruiz Romero de la Cruz. - Madrid : Ente Público Puertos del Estado, D.L. 2004. - 2 v. ; 30 cm

II 1126

ISBN 84-88975-44-9

1. Puertos 2. Historia económica 3. Transporte marítimo 4. España I. Título

**Resumen:** Este libro es una enciclopedia de 1.376 páginas dividida en dos tomos jalonada de cientos de gráficos, fotografías y estadísticas relativas a la actividad comercial de los puertos estatales desde el principio de los tiempos. Un trabajo de dividido en fachadas marítimas, recoge con todo lujo de detalles la historia de los puertos de Huelva, Sevilla, Cádiz, Algeciras, Málaga, Almería y Motril y su incidencia en la sociedad. Cada puerto a jugado un papel estelar en cuanto a avances y progresos sociales en el núcleo en el que se desenvuelve. Sevilla fue puerta de entrada a Europa de toda la riqueza que llegaba del nuevo mundo, Huelva le tomó el relevo en el siglo XIX con su riqueza minera y su relación comercial con el norte de Europa. Lo mismo ocurre con Cádiz, que antes de convertirse en una pieza clave para la movilidad humana entre dos mundos era ya un punto vital para el comercio y la defensa. También Málaga jugó un gran papel en todo lo referente al comercio en el arco mediterráneo, por no hablar de la importancia del Puerto de Almería. La fuente fundamental de la investigación fueron los datos registrados en las Juntas de Obras que aparecen en el contexto del desarrollo económico del último tercio del siglo XIX.

**Road History : planning, building and use** / Gijs Mon and Laurent Tissot (eds.). - Neuchâtel : Alphil, 2007. - 209 p. : il., graf. ; 23 cm

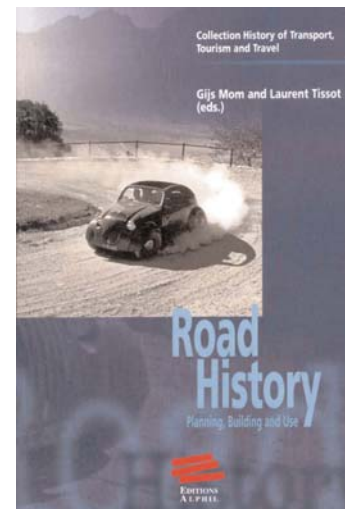
IIIA 1116

ISBN 978-2-940235-16-2

1. Política de transportes 2. Transporte por carretera 3. Alemania 4. EE.UU. 5. Austria 6. Italia 7. Holanda 8. Suiza

**Resumen:** Esta colección de ensayos sobre 'historia de las carreteras es el resultado de un seminario organizado conjuntamente por el programa de investigación de la movilidad a lo largo de la Historia de Europa y de la red COST 340, ambos patrocinados por los fondos europeos de investigación. En ellos se refleja el interés, cada vez mayor, por parte de los historiadores de la tecnología, del transporte, la movilidad y el turismo en estudiar la historia de la construcción de las carreteras como un componente fundamental en cuestiones de política nacional e internacional.

Los autores adoptan métodos comparativos y prestan especial atención a la política y los planes de construcción de carreteras, de esta forma, destacan cuestiones de interés como son las diferentes políticas y el conflicto de intereses que existen en este terreno en la política nacional y la política regional y municipal. Los contribuyentes también hacen hincapié en la importancia de la carretera como un icono de la modernidad, y que fue utilizado durante mucho tiempo por ingenieros y políticos en sus discursos y prácticas. Finalmente se incluyen estudios comparativos con la historia de las carreteras en Estados Unidos y las diferencias entre ambas políticas de construcción, en particular en Europa primó el papel del turismo como un argumento para la construcción de carreteras y la preferencia de la reconstrucción, la ampliación y repavimentación, frente de la construcción de nuevas carreteras en Estados Unidos.



**Historia de la marina mercante asturiana : llegada y afirmación del vapor, 1857-1900 / José Ramón García López.** - Luanco : Museo Marítimo de Asturias; Nobel, 2003-. - 317, p. : il. col. y n. ; 25 cm

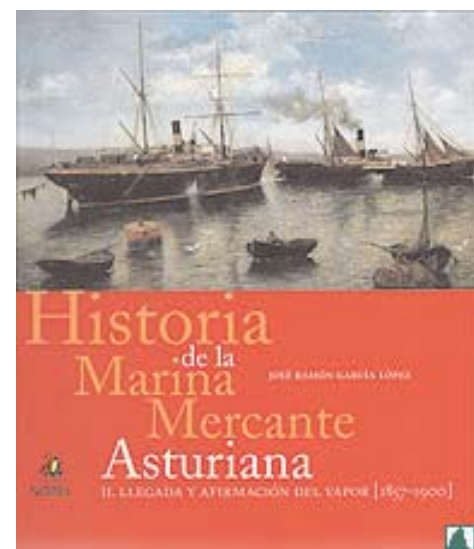
IIIA 1121

D.L. AS 5662-06.

ISBN 84-8459-176-X

1. Marina mercante 2. Historia del transporte marítimo 3. Asturias  
4. España I. Museo Marítimo de Asturias (Luanco) II. Título

**Resumen:** Este es el segundo volumen dedicado a la historia de la marina mercante asturiana, el primero estuvo dedicado a la vela. Este cubre el periodo entre 1857-1900 fechas extremas que se mueven entre la llegada del primer vapor mercante, el Jovellanos, y la constitución a fin de siglo de tres grandes sociedades navieras que abrieron una nueva etapa: La Compañía Avilesina de Navegación, la Compañía de Navegación vasco-Asturiana y Marítima Ballesteros. Entre ambas fechas tuvo lugar un crecimiento de la marina mercante, las nuevas navieras creadas se ocuparon fundamentalmente del cabotaje peninsular, manteniendo líneas regulares y transportando carbón y carga general; realizaron también algunos viajes a Ultramar. Fueron sus buques de pequeño tamaño, proporcionados a las dimensiones de los puertos asturiano y a las estrecheces financieras de la región, esto les sufrir una dura competencia por parte de otras navieras foráneas. Sólo al final del período parece abrirse una etapa de prosperidad, con mayor capitalización y nuevos planteamientos.



**Railroading economics : the creation of the free market mythology** / Michael Perelman. - New York : Monthly Review, 2006. - 238 p. ; 23 cm

Incluye bibliografía

IIIB 1136

ISBN 1583671358

1. Historia económica 2. Economía ferroviaria

**Resumen:** La mayoría de los economistas asumen un capitalismo de competencia perfecta. Este libro es una crítica a la teoría y a la práctica de la economía convencional. Perelman estudia como incluso en Estados Unidos el principal país capitalista el mercado no es perfecto y está sujeto a numerosas restricciones. Para la defensa de una economía libre de la mitología del mercado, el autor hace una revisión histórica y analiza como los problemas de la libre competencia se iniciaron en las empresas y compañías ferroviarias americanas que tuvieron que hacer frente a unos costes fijos muy elevados y a una competencia que les hizo bajar los precios y por tanto les llevo a la quiebra. Esto hizo entrar en el mercado al capital financiero que gana dinero con la reducción de la competencia y la reorganización de empresas en quiebra, obteniendo con ello grandes beneficios económicos y perjudicando a los trabajadores de dichas empresas. Esta práctica capitalista se ha ido extendiendo entre economistas y políticos y ha provocado contradicciones internas en el capitalismo. El opina que una economía cada vez más construída sobre la financiación es un desastre anunciado y espera que la cooperación social y la planificación sustituyan al desordenado mundo del mercado, el éxito dependerá de la educación y la potenciación del papel de los trabajadores en lugar de su explotación.

**Caracterización territorial de los nudos ferroviarios en ciudades pequeñas** / José Joaquín Sánchez Martín. - [s.l.] : ETSI Caminos, Canales y Puertos. Universidad de Castilla-La Mancha, [2007]. - [220] p. : il, map. ; 30 cm Documento presentado para la obtención del Diploma de Estudios Avanzados. - Incluye bibliografía [IIIB 1470]

1. Integración urbana del ferrocarril 2. Ordenación del territorio 3. España I. Universidad de Castilla-La Mancha. ETSI Caminos, Canales y Puertos

**Resumen:** Este documento es un trabajo de investigación presentado para la obtención del Diploma de Estudios Avanzados. El principal objetivo del mismo es el estudio de los principales nudos ferroviarios: Alcázar de San Juan, Alsasua, Bobadilla, Medina del Campo, Miranda de Ebro, Monforte de Lemos, Castejón de Ebro y Venta de Baños. Se trata de conocer la repercusión territorial que estos núcleos, con una importante infraestructura de transporte heredada pueden tener en la actualidad, ya que pese a no tener la misma importancia del transporte por carretera o el ferrocarril de alta velocidad, sigue siendo una alternativa a las conexiones inter-territoriales siendo la llave de acceso a muchos de los territorios peninsulares. La especialización como polos de intercambio entre carretera y ferrocarril o distintos tipos de ferrocarril puede ser una de las claves para el futuro desarrollo de los núcleos estudiados. Para comprender la situación de estos nudos el autor echa una mirada a su pasado estudiando la evolución del número de circulaciones de pasajeros, el flujo de cada uno de los ramales y los tiempos de recorrido de sus trenes.



**I Jornadas Internacionales Nuevas Tecnologías y técnicas constructivas en el sector ferroviario : La vía en placa** : Conferencias : Palacio Euskalduna. Bilbao. Del 17 al 19 de enero. 2007 = I Nazioarteko Jardunaldiak Teknologia berriak eta eraikuntza teknikak trenbide arloan : plaka gaineko trenbidea : hitzaldiak : Euskalduna Jauregia. Bilbao Urtarrilaren 17tik 19ra. 2007 = 1st International Forum : New Technologies an building techniques in the railway industry : non ballasted track : Adresses / organiza Euskal Trenbidea Sarea. -

Bilbao : Euskal Trenbidea Sarea, D.L. 2007. -

381 p. : il, graf. ; 27 cm Edición en euskera, castellano e inglés

IIIC 330

D.L. BI 3720-07

1. Vía en placa 2. Congresos I. Euskal Trenbidea Sarea

**Resumen:** El volumen recoge las conferencias de estas primeras jornadas organizadas por Euskal Trenbidea Sarea en enero de 2007, cuya dirección técnica estuvo a cargo de Andrés López Pita. El eje central de todas ellas fue la construcción de infraestructuras mediante el sistema de vía en placa y a lo largo de las mismas se abordaron diferentes razonamientos y experiencias sobre la conveniencia de la aplicación de vía en placa o sobre balasto en el conjunto del sistema ferroviario, aplicable por tanto en líneas de tren convencional, metropolitano, tranvías y redes de alta velocidad. Además, tanto desde el ámbito académico como desde el empresarial se expusieron las experiencias llevadas a cabo en Japón, Alemania, Holanda, Suiza, Bélgica y Francia. Todo ello está recopilado en este volumen editado en euskera, castellano e inglés.



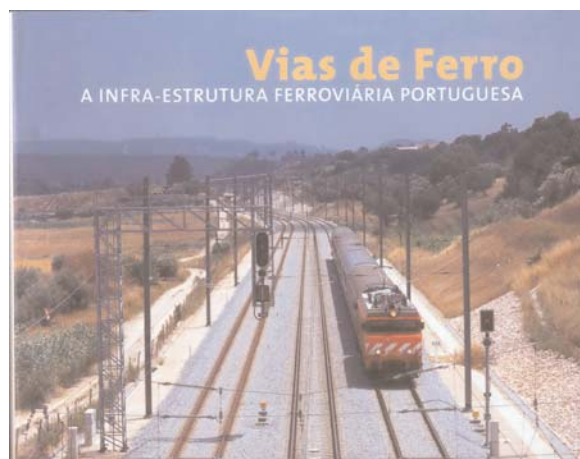
**Vias de ferro : a infra-estructura ferroviária portuguesa.** - [Lisboa] : REFER, 2006. - 175 p. : il., map., graf. ; 27 cm

ISBN 978-972-98557-4-0

IIID 779

1. Infraestructuras ferroviarias 2. Portugal I. Rede Ferroviaria Nacional (Portugal)

**Resumen:** Publicado en conmemoración de los 150 años del ferrocarril en Portugal, este libro ofrece una visión de las infraestructuras y las obras de ingeniería de la red que gestiona REFER. Esta empresa creada en el año 1997 tiene por objeto la gestión de la red ferroviaria nacional fundamentada en gestionar la capacidad de la red, la regulación y seguridad en la circulación y el mantenimiento y preservación del patrimonio. Este libro pretende ofrecer un panorama de todas estas actividades. El libro se divide en cuatro capítulos temáticos que coinciden con las principales funciones de la empresa. El primer capítulo está dedicado a la descripción y caracterización de los elementos técnicos de la infraestructura que posee la red. El segundo presenta las diversas actividades que se llevan a cabo en la explotación de la red. El tercero ofrece un resumen de los principales proyectos de modernización, unos culminados y otros aún en marcha. El último capítulo contiene algunos gráficos que



representan el patrimonio de la empresa. El anexo incluye una serie de mapas de caracterización de la infraestructura ferroviaria portuguesa, que resultan una herramienta de referencia muy interesante.

**Vía con balasto versus vía en placa : criterios técnicos-económicos para un decisión : jornada de reflexión y debate** : Madrid, junio 2007. - Madrid : Ineco Tifsa, D.L. 2007. -

144 p.+ 1 cdrom ; 24 cm

Contiene las intervenciones de las jornadas

IIID 0776

D.L. M 52604-2007

1. Vía en placa 2. Vía sobre balasto I. Ineco Tifsa

**Resumen:** La publicación recopila las intervenciones que durante la Jornada realizaron varios expertos con la intención de exponer las bases teóricas y, sobre todo prácticas, que ayuden en la toma de decisiones, a técnicos e ingenieros, en la adopción de dos alternativas la vía sobre balasto o la vía en placa. Se analizan aspectos como las limitaciones y ventajas de ambos tipos de vía, la viabilidad y sostenibilidad desde el punto de vista económico de ambas soluciones o la necesidad de potenciar la investigación y reglamentación técnica sobre la cuestión. Las conclusión final es que la adopción de una u otra solución concreta, debe basarse en el análisis de estudios técnicos y económicos, en las referencias de otras administraciones y en la experiencia existente.



**Pontes de vista : testemunhos de tempos que já nao há, deixados a través de olhar do fotógrafo Emílio Biel e das palavras de alguns escritores de língua portuguesa que nos libertam para outros olhares: os da imaginação** / fotografia de Emilio Biel, texto de José M. Andrade Gil. - [Lisboa] : Refer, D.L. 2001. - 185 p. : il. principalmente ; 24 cm

IIID 777

D.L. 174317-01. - ISBN 972-98557-2-2

1. Puentes ferroviarios 2. Fotografías 3. Portugal I. REFER (Portugal)

**Resumen:** Este libro aúna la historia del ferrocarril portugués con dos ingredientes estéticos que a lo largo del tiempo han tenido una estrecha relación con este medio de transporte, la fotografía y la literatura. La obra reúne un conjunto de fotografías históricas sobre varios puentes ferroviarios realizadas por Emilio Biel. Para acompañar estas fotografías se incluyen un conjunto de textos de autores portugueses que en sus obras han incluido algún texto sobre puentes de ferrocarril, Manuel de Brito Camacho, Leonildo de Mendonça e Costa, José Duarte Ramalho Ortigao, Antonio Alves Redol, Carlos Afonso dos Santos y Miguel Torga, de todos ellos se ofrece un breve reseña biográfica. El libro incluye además una breve historia de la ingeniería de estos puentes y un sucinta descripción de cada infraestructura.



**For the love of trains : the story of british trams and railway preservation** / Denis Dunstone. - [England] : Ian Allan, 2007. - 192 p. : il. col. ; 26 cm

Contiene índice. - Bibliografía y fuentes documentales

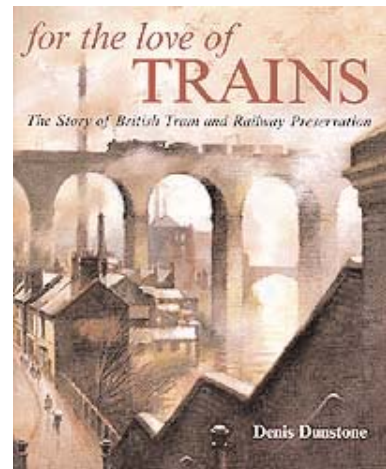
IIIE 0546

ISBN 978-0-7110-3301-3

1. Conservación de material rodante 2. Tranvías 3. Ferrocarriles 4. Reino Unido

**Resumen:** A finales del siglo veinte había en Gran Bretaña unas 2000 locomotoras conservadas. Este libro examina como se ha llevado a cabo el proceso de conservación de este material, que no se limita únicamente al material rodante si no que incluye otro tipo de patrimonio: archivos, edificios, ephemerias. Este patrimonio pertenece a antiguas compañías ferroviarias, a empresas de tranvías a la British Railway y otras empresas.

En el libro no sólo se menciona la labor de restauración y conservación, sino también la gestión y explotación que se hace de este Patrimonio ferroviario. Estas tareas se realizan en ocasiones por parte de las propias compañías, en otros casos por los museos e instituciones creadas al efecto, a veces se llevan a cabo con sus propios recursos y otras con subvenciones estatales; pero sobre todo y de ahí el título del libro: Por amor a los ferrocarriles, la obra destaca la labor realizada por muchos aficionados dispuestos a ofrecer voluntariamente su tiempo, dinero y esfuerzo.



**Del taller de los Devís al Centro Tecnológico de Vossloh (1897-2006)** / Francisco Signes Martínez. - Valencia : Vossloh España, D.L. 2007. - 296 p. : il. ; 22 cm Bibliografía

IIIE 777

D.L.V 564-2007.

ISBN 978-84-690-3673-0

1. Talleres 2. Construcción de material rodante 3. España 4. Valencia I. Vossloh España

**Resumen:** Este libro escrito por Francisco Signes Martínez, antiguo trabajador de Vossloh recopila la historia de la empresa desde 1897 hasta el año 2006. A través de la narración y de un amplio archivo fotográfico recoge todo lo relacionado con la empresa. Desde los primeros Talleres Devís y Noguera, la empresa ha adoptado multitud de nombres: Devís e hijos, Construcciones Devís, Devís y Macosa, Gec Alhstom, Alhstom y, finalmente, Vossloh. Ha fabricado una gran gama de productos, material ferroviario, calderería, componentes metálicos de obras hidráulicas, grúas desde distintas sedes para enviarlos a todo el mundo. Devís fue una pieza clave en la industrialización valenciana y una industria fundamental para el desarrollo del material ferroviario en nuestro país.



**Os caminhos de ferro portugueses 1856-2006.** - [Lisboa] : Caminhos de Ferro Portugueses, 2006. - 238 p. : il. col. ; 25 cm. cm

IIIF 2100

ISBN 989-619-078-X

1. Historia del ferrocarril 2. Fotografías 3. Portugal I. Caminhos de Ferro Portugueses

**Resumen:** Considerado uno de los mayores inventos de nuestra época, el ferrocarril en Portugal fue inaugurado el 28 de octubre de 1856 con la inauguración de la línea entre Lisboa y Agregado. Se trataba de un trayecto de 36 km y un viaje que duraba 40 minutos y que llevó al país hacia la modernidad. El libro ofrece una fotobiografía de Portugal que nos muestra la evolución de los ferrocarriles dentro del entorno social, político y económico del país ya que todos estos aspectos se influyen mutuamente. El libro inicia su recorrido en el año 1856 y nos ofrece el panorama evolutivo de CP, desde sus inicios hasta la actualidad, mostrándonos el nuevo contexto en el que opera esta empresa que se ha convertido en una operadora de transporte ferroviario al servicio de sus clientes.



**El tren en la pintura española.** / [investigación y documentación Maria Dolores Herrero Fernández-Quesada (coordinación), Irene Martínez Cortés, Alberto Macía Martín].- [Madrid]

: Renfe, 2007. - 213 p. : principalmente il., col. ; 28 cm

V 1948

D.L. M-52254-2007

1. Ferrocarriles 2. Pintura 3. España I. Título

**Resumen:** En este estudio se da cuenta y razón de la relación entre pintura y ferrocarril. La visita se inicia en el año 1851, fecha de la primera referencia a un cuadro en el que aparece el ferrocarril es la obra de Domingo Gallego y Álvarez El Monasterio del Escorial, desde aquí nos lleva hasta el último cuadro que data de 2007. Los autores han recopilado obras de muy diferentes estilos, autores y localizaciones, precisamente ha sido la localización de obras la tarea más ardua. Cada pieza incluye una ficha informativa sobre autor y obra. Entre la selección de pintores además de los más conocidos se ha incluido autores menos conocidos pero que tienen la condición profesional de ferroviarios o algún vínculo familiar con este ámbito. Además de un índice onomástico de pintores, para completar la obra se incluyen fragmentos de escritos que relacionan la pintura y el ferrocarril.



**Seule sur le transsibérien : Mille et une vies de Mouscou à Vladivostok** / Géraldine Dunbar. - Paris :

Transboreal, 2006. - 289 p. : il. col. ; 24 cm

V 1968

ISBN 2913955487

1. Transiberiano 2. Literatura ferroviaria 3. Libros de viajes

**Resumen:** La autora ha elegido el Transiberiano para descubrir Rusia. A bordo de este gran tren, en las diferentes estaciones por las que pasa, la viajera se cruza con gentes muy diversas: ferroviarios, artistas, vendedores ambulantes, estudiantes, militares, ancianos deportados y nuevos ricos. Estos encuentros le permiten conocer mejor la sociedad rusa en la que coexisten dos generaciones: una nostálgica de la época socialista y otra más proclive a Occidente. Después de 10.000 kilómetros a través de este país y de cuatro meses de viaje hace suyas las palabras de Tolstoi: esto sólo lo vive quien lo ama.



**ACTUALIDAD**  
**NOVEDADES EN LA UNIÓN EUROPEA**

**LEGISLACIÓN**

<http://eur-lex.europa.eu/es/index.htm>

- **Directiva 2007/32/CE** de la Comisión, de 1 de junio de 2007, por la que se modifica el anexo VI de la Directiva 96/48/CE del Consejo, relativa a la interoperabilidad del sistema ferroviario transeuropeo de alta velocidad, y el anexo VI de la Directiva 2001/16/CE del Parlamento Europeo y del Consejo, relativa a la interoperabilidad del sistema ferroviario transeuropeo convencional.

DOUE L 141, de 2 de junio de 2007, p.63

**Transposición a la legislación española:**

**ORDEN FOM/319/2008**, de 8 de febrero, por la que se modifican los anexos VI de los Reales Decretos 354/2006 y 355/2006, de 29 de marzo, sobre interoperabilidad del sistema ferroviario transeuropeo convencional, y sobre interoperabilidad del sistema ferroviario transeuropeo de alta velocidad, respectivamente.

BOE nº 39, de 14 de febrero de 2008, p. 8035

- **Comunicación** de la Comisión al Consejo y al Parlamento Europeo: **Contratos plurianuales en pro de la calidad de la infraestructura ferroviaria**

Bruselas, 6.2.2008  
COM(2008) 54 final

- **Especificaciones Técnicas de Interoperabilidad adoptadas recientemente:**

**Decisión de la Comisión Europea C(2008)807 de 6 de marzo de 2008** sobre una especificación técnica de interoperabilidad relativa al subsistema “energía” del sistema ferroviario transeuropeo de alta velocidad.

(pdf en inglés, francés y alemán)

**Decisión de la Comisión C(2008)648 de 21 de febrero de 2008** sobre una especificación técnica de interoperabilidad relativa al subsistema “material rodante” del sistema ferroviario transeuropeo de alta velocidad.

(Pdf en inglés francés y alemán)

**Decisión de la Comisión C(2008)356 de 1 febrero de 2008** sobre la especificación técnica de interoperabilidad relativa al subsistema “explotación” del sistema ferroviario transeuropeo referido al artículo 6, párrafo 1, de la Directiva 96/48/CE del Consejo que revoca la decisión 2002/734/CE de la Comisión de 30 de mayo de 2002.

(Pdf en inglés, francés y alemán)

**ESTADÍSTICAS**

<http://epp.eurostat.ec.europa.eu>

- **Crecimiento considerable en el sector Transportes en los países mediterráneos.**

Autor: Hans Strelow

Datos extraídos el 03.09.2007

Redacción terminada el 31.01.2008

ISSN: 1977-0316



Colección *Eurostat Data in focus*, nº 11/2008  
(pdf en inglés, francés y alemán)

**- Unitarización del transporte de mercancías en Europa en 2005**

Autor: Simo Pasi

Datos extraídos el 19.04.2007

Redacción terminada el 28.02.2008

ISSN: 1977-0340

**Colección Eurostat Data in focus, nº 20/2008**

(pdf en inglés, francés y alemán)

**- Redes regionales de transporte por carretera y ferrocarril.**

Autor: Anna Byalas-Motin

Datos extraídos el 15.11.2007

Redacción terminada el 13.03.2008

ISSN: 1977-0316

**Colección Eurostat Data in focus, nº 28/2008**

(pdf en inglés, francés y alemán)

**Eurostat News Release 14/2007 - 29 enero 2007:**

Transporte Ferroviario de mercancías y viajeros: El transporte de viajeros sube un 2.2% en 2005 en la UE25. El transporte de mercancías se mantiene estable.

(pdf en inglés)

**OTROS DOCUMENTOS DE INTERÉS**

**- Handbook on estimation of external cost in the transport sector. = Manual de estimación de costes externos en el sector Transportes.** Elaborado dentro del estudio "Medidas y Políticas de Internalización para todos los costes Externos del Transporte" (IMPACT). Version 1.0

Report Delft, december 19th, 2007

Estudio encargado por la Comisión Europea DG TREN a CE Delft

Disponible en inglés en <http://www.ce.nl>



**- Rail Interoperability and Safety : Transposition of legislation and progress on the field. =**

**Interoperabilidad y Seguridad Ferroviarias:**

Transposición de la legislación y avances en el campo.

Final Report = Informe Final. 17 de octubre de 2007

Estudio encargado por la Comisión Europea DG TREN a KEMA RTC (Rail Transport Certification)

## ACTUALIDAD

### CONGRESOS, FERIAS Y SEMINARIOS

**- Seminario: Alta Velocidad**

Madrid, 2 de abril de 2008

Hotel Meliá Castilla. C/Capitán Haya, 43

<http://www.railforum.net>

**- Seminario: Señalización y Telecomunicaciones para la reseñalización y modernización de líneas ferroviarias**

Madrid, 28 y 29 de Mayo de 2008

Hotel NH Eurobuilding,

<http://www.iir.es>

**- Seminario: Contratos de Transporte : Regulación del Contrato de Transporte de Mercancías**

Madrid, 27 y 28 de Mayo de 2008

Hotel NH Príncipe de Vergara

<http://www.iir.es>

**- Jornada Técnica: "Los nuevos escenarios del transporte ferroviario en Europa"**

Bilbao, 9 de abril de 2008

Organiza Euskotren

<http://www.euskotren.es/euskotren2/portada/cas>

**- 8th World Congress on Railway Research**

18 a 22 de mayo de 2008. COEX, Seoul, Corea



<http://www.wcrr2008.org/>

## **ACTIVIDADES DE LA DIRECCIÓN DE DOCUMENTACIÓN Y ARCHIVO HISTÓRICO FERROVIARIO**

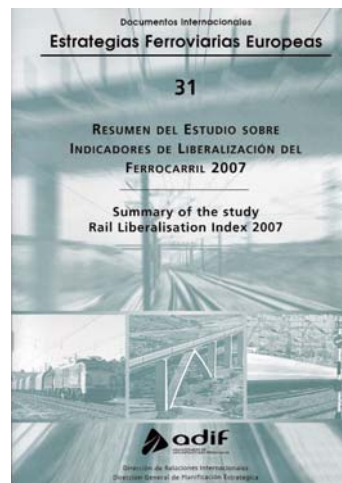
### **CONVOCADO el V CONGRESO DE HISTORIA FERROVIARIA**

La Fundación de los Ferrocarriles Españoles, a través de la Dirección de Documentación y Archivo Histórico Ferroviario y de su Programa de Historia Ferroviaria, y en colaboración con la Consellería de Mobilitat i Ordenació del Territori del Govern de les Illes Balears convoca a todos los investigadores interesados a participar en el V Congreso de Historia Ferroviaria que se celebrará en **Palma de Mallorca** entre los días **14 y 16 de octubre de 2009**.

Los interesados en presentar comunicaciones a este congreso deberán remitir antes del 31 de mayo de 2008 un resumen de su propuesta.

[http://www.docutren.com/congreso\\_palma/index.html](http://www.docutren.com/congreso_palma/index.html)

**TRADUCCIÓN DEL NÚMERO 31 de la colección "ESTRATEGIAS FERROVIARIAS EUROPEAS" editada por la Dirección de Relaciones Internacionales de ADIF.**



Disponibles todos los números de la colección en formato pdf en:

[http://www.docutren.com/documentos\\_internacionales.htm](http://www.docutren.com/documentos_internacionales.htm)

